

临沭县一般灾害事故处置现场指挥部 工作预案

为认真贯彻落实县委、县政府关于提升应急能力的新要求，进一步提高自然灾害类和事故灾难类突发事件（以下简称灾害事故）现场应急处置水平，确保现场指挥统一有序高效和规范运行，参照《山东省重特大灾害事故处置现场指挥部工作预案》、《临沂市较大灾害事故处置现场指挥部工作预案》，依据《临沭县突发事件总体应急预案》有关要求，制定本预案。本预案所称现场指挥部，是指达到现场指挥部开设条件时，设立的县级现场指挥部。法律、法规、专项预案对现场应急指挥工作另有规定的从其规定。

第一部分 现场指挥部设置

一、现场指挥部选址

按照“安全就近、方便指挥、方便通信保障、方便交通运输、方便队伍集结、方便后勤保障”的原则，选择确定现场指挥部开设位置。开设位置可征用事发区域周边固定建筑物（房屋），也可搭建野战帐篷或利用指挥车。

（一）自然灾害现场指挥部选址。自然灾害发生后，按照灾害类别和影响范围划分救援区和外围区域，现场指挥部应设置于外围区域距离现场较近的位置。地震灾害应急处置现场指挥部一般应设于距震中 15km 以上县区域镇驻地的交通便利、地势开阔、无高大建筑物处。

（二）事故灾难现场指挥部选址。事故灾难发生后，按照事故类别和影响范围划分危险区、支援区、安全区，现场指挥部应设置于安全区距离现场较近的位置。

二、现场指挥部功能区设置

（一）总体布局。现场指挥部根据事件处置的需要应具备会议功能、通信枢纽功能、照明和发电功能、无人机侦察功能、办公功能、后勤保障功能。一般设置会议会商室、通信联络室、新闻发布室、各工作组办公场所、停车区以及电力保障、后勤保障区域，设人行通道、车行通道、围栏、门岗，路口设立突出、醒目的指示牌。一般白天设置红旗，旗面有现场指挥部名称标志，夜间以红灯为标志。指挥部成员应统一佩戴相应的袖标或胸签。

（二）会议会商室。设置便携式会议桌并配置若干个席位，摆放总指挥、副总指挥、各工作组座牌。会议桌外围设置若干的会务保障及协调人员席位。配备便携式会议桌椅、便携式发电机、室内照明系统、笔记本电脑、打印机、照相机、摄像机、录音笔等办公设施设备和办公用品。配置应急指挥系统、数据通信网络、音视频图像显示器、对讲机、有线电话、传真机、广播和短波电台等随行指挥通信设备。

（三）通信联络室。靠近会议会商室设置，室外布置卫星天线，室内布置通信终端分布图和通信联络一览表，设置 GPS、应急指挥系统、应急通信收发装置、视频图传系统、卫星电话、对讲机、便携式短波电台、录放音设备。可实现指挥部通信枢纽功能。

（四）各工作组办公场所。依据应急处置需求，指挥部设置相关工作组，配置轻便桌椅、电脑、打印机、传真机等必要的办公设备。

（五）电力保障区。悬挂“现场指挥部电力保障区”标识，距会议会商室 30 米以外布置，配备发电机、UPS 不间断电源、照明设备、无人机照明设备、无人机侦察设备，按需调用。可实现现场指

挥部电力和应急照明、应急勘测等功能。

（六）后勤保障区。依据现场指挥部配备人数设置休息区、食堂、卫生间、消毒室、洗浴室、物资仓库等设施。可实现指挥部工作人员后勤保障功能。

三、现场指挥部工作组设置

根据现场救援工作需要和力量编成情况可灵活编组，通常下设综合协调组、抢险救援组、灾害监测组、交通管控组、医疗救治组、物资保障组、宣传舆情组、善后救助组、专家支持组等工作组。根据现场处置需要，可适当调整或增减工作组设置。

（一）综合协调组。由应急管理部门或专项指挥机构牵头，镇街和行业主管部门配合。设立保障工作联络机制；收集、汇总、研判、通报事件情报信息；根据指挥部主要领导指示，下达现场指挥部“开设”“关闭”“撤离”的指令；起草现场指挥部开设工作方案；统筹和协调各工作组运行；发放各工作组人员和车辆的证件工作；负责指挥部开展指挥会商的组织、协调、保障工作；承办现场指挥部各类会议；督办落实指挥部议定事项。

（二）抢险救援组。由应急管理、行业主管部门和消防救援队伍牵头，县红十字会、有关行业部门、技术专家和专业队伍等参加。制定现场处置工作方案并组织实施，调度、指挥、协调应急救援力量开展抢险救援，调配应急救援装备，统计救援处置工作信息，总结、评估应急处置工作。

（三）灾害监测组。由行业主管部门牵头，气象等部门配合，负责组织灾害风险监测、次生衍生灾害防范，开展灾害防御和灾害隐患监测预警工作。

（四）交通管控组。由事发地政府、公安、交通运输部门分工

负责，建立交通引导机制，为救援车辆提供快速通行保障，为现场指挥部人员和应急抢险救援力量提供交通引导和服务，确保现场指挥部人员和应急抢险救援力量快速、顺利抵达现场。负责事故抢险救援现场、现场指挥部、工作组驻地、受灾民众集中安置点等安全保卫和外围交通管控等工作。

（五）医疗救治组。由卫生健康部门牵头，负责组织现场医疗救护和卫生防疫，组织做好伤病员心理救助。

（六）宣传舆情组。由宣传部门牵头，网信、应急管理、行业主管部门等配合，负责现场新闻宣传报道和舆情管控工作，组织现场发布会和新闻媒体服务管理。

（七）物资保障组。由县政府牵头，事发地镇街和应急管理、粮食和物资储备、财政、交通运输、发改、通信管理等应急保障类部门单位配合，负责应急处置所需的物资、装备、资金、交通、通信、电力的供应；负责现场指挥部的搭建工作；为现场指挥部正常运行和应急处置人员做好工作、生活等保障工作。

（八）善后救助组。由县政府牵头，事发地镇街和县有关部门配合，负责组织开展遇难人员善后和赔偿、征用物资补偿工作；负责下拨政府救灾款物并指导发放；统筹灾区生活必需品市场供应；负责群众紧急疏散安置以及疏散安置人员的生活保障、过渡期救助等工作。

（九）专家支持组。由行业主管部门牵头，负责开展灾情会商研判，提供技术支持，并参与灾情调查和灾损评估。

四、现场指挥部物资储备

一般由事发地镇街和县应急管理、粮食和物资储备等相关部门储备。

第二部分 现场指挥部运行机制

一、总体要求

坚持党委领导、政府主导、权责一致、分级响应、分类处置、军地协同、属地为主的原则。一般灾害事故发生后，在县委、县政府的领导下，迅速开设灾害事故处置现场指挥部，明确总指挥和各工作组职责，优化现场指挥部运行机制，完善现场调度与管控流程，确保高效、科学、有序应对灾害事故。

二、现场指挥部开设条件

满足以下条件之一的，应当设立现场指挥部。

（一）我县行政区域内发生重大、特别重大灾害事故，省、市领导赴现场指挥处置需设立时；

（二）我县行政区域内发生较大灾害事故，市、县领导赴现场指挥处置需设立时；

（三）我县行政区域内发生一般灾害事故，县领导赴现场指挥处置需设立时。

三、现场指挥部开设流程

（一）开设现场指挥部条件达成，由县政府指定的负责同志下达“现场指挥部开设”的指令。

（二）事发地镇街和县有关单位接到“开设”指令后，按现场指挥部批准的选址，快速将装备、物资、器材运送到位，搭建指挥部场所，安装调试设施设备。布置现场管控，划分事件影响的核心区、抢险工作区和救援保障区，开设统一的救援队伍集结点和应急通道，划定疏散区和警戒区，实行核心区禁入、工作区身份查验、保障区交通管制、违禁设备器材禁用、部分场所与活动限制等控制

措施。

（三）通知县相关部门和抢险救援队伍负责人集中报到，发放工作证，收集人员名单，建立现场指挥通信保障系统和联络员工作群。

（四）起草现场指挥部组织架构，确定总指挥、副总指挥和各工作组组长及联络员，做好现场指挥部第一次全体会议准备。

（五）召开现场指挥部会议，宣布现场指挥部正式成立，研究部署救援工作。

当县现场指挥部开设完成后，事发地镇街现场指挥机构要纳入县级现场指挥部，及时对接转隶、汇报工作并移交指挥权，在县级现场指挥部的统一领导下组织开展突发事件应对工作。

当上级工作组在现场时，现场指挥部要与其对接，接受业务指导，并做好相应保障。

四、现场指挥部组织架构

县政府成立现场指挥部，由县政府指定的负责同志任总指挥，县政府有关负责同志、灾害事故专项指挥机构办公室主任、县人武部、县应急局、县公安局、县消防救援大队、驻沐部队有关负责同志和事发地镇街主要负责人任副总指挥，灾害事故专项指挥机构成员单位有关负责人为成员。现场指挥部实行总指挥负责制。

（一）现场指挥部职责

1. 负责贯彻落实上级党委、政府和县委、县政府关于应急救援工作的方针、政策和指示批示精神。

2. 组织、指挥、协调达到现场指挥部开设条件的灾害事故应急救援工作。

3. 负责对应急救援重大事项作出决策。
4. 发生较大及以上突发事件时，在上级工作组指导下做好应急救援相关工作。
5. 负责突发事件应急救援信息报告、发布等工作。
6. 对现场处置情况进行总结、评估。

（二）现场指挥部成员单位主要职责

县委宣传部：负责组织和部署灾害事故应急期间新闻报道、现场媒体人员管理、新闻发布和舆论引导等工作。

县委网信办：负责协调做好灾害事故网络信息监测和网络负面舆情的应急管控工作。

团县委：负责青年志愿者招募、派遣、管理和相关服务工作。

县发展和改革委员会：组织煤、电、油、气及其它重要物资的紧急调度和交通运输综合协调，提出安排相关物资储备和动用的建议。配合相关部门做好油气输送管道、电力行业生产安全事故应急救援工作。

县教育体育局：负责学生疏散避险，组织校园事件应急救援。

县工业和信息化局：负责组织协调工业、医用应急物资的生产，参与武器装备科研生产安全事故应急救援，参与民爆企业事故应急救援，负责应急救援通信保障，组织通信领域事故应急救援。

县公安局：协助开展道路交通事故救援，负责自然灾害、事故灾难处置现场及周边交通管制和治安秩序维护工作。

县财政局：负责应急救援有关经费保障。

县自然资源和规划局：负责提供地质资料和应急测绘保障，加强地质灾害监测监控。

市生态环境局临沭县分局：负责环境质量监测，提出环境污染管控措施，参与核辐射事故应急响应工作。

县住房和城乡建设局：组织建筑及城市供水、燃气、热力市政公用事业事故应急抢险工作。

县交通运输局：负责道路抢修和运输运力保障，组织县管内河水上交通、公路建设事故应急救援。

县水利局：开展水情旱情监测预警预报和防汛抢险技术支撑工作。

县农业农村局：组织农机事故应急救援。

县商务局：负责应急救援生活必需品保障，组织油及其它重要物资的紧急调度。

县文化和旅游局：负责配合有关部门参与游客的应急救援工作，参与协调处理境外旅游团队人员的安置工作。

县卫生健康局：负责医疗救护、卫生防疫和健康教育宣传等工作。

县应急管理局：负责综合协调，组织灾害事故应急救援。

县财政局：参与县属企业事故救援。

县市场监督管理局：配合事故发生地政府和有关主管部门，做好特种设备事故应急救援工作，负责组织检验技术部门参与应急现场食品、瓶装饮用水检验。

县教育体育局：负责体育活动灾害事故应急救援。

县发展改革局（粮食和物资储备中心）：指导地方政府做好灾区群众安置保障等工作。

县应急管理局（地震台）：负责震后地震监测、预测，配合做

好地震灾害应急救援。

县气象局：负责应急救援气象预警和服务。

沐河水利管理局：负责沐河工程抢险技术支撑，开展沐河、分沂入沐等河道防汛抢险工作。

县消防救援大队：负责组织指挥消防救援队伍、专职消防队伍和联系其他形式应急力量开展救援工作。

县武装部：根据应急救援需要，组织协调辖区军队和民兵参加抢险救援工作。

县交通运输局：负责协调应急救援铁路运输保障，铁路事故应急救援。

县红十字会：派遣和组织红十字各类救援队执行救援任务。参与灾区救灾救助，开展救灾捐助等工作。

县综合行政执法局：组织城市排水防涝抢险工作。

各镇人民政府、街道办事处：负责现场指挥部选址、搭建和保障；牵头做好善后处置、群众生活救助；协调组织交通、通信、电力供应等工作；派员参加县级现场指挥工作。

五、现场指挥部指挥体系

（一）指挥原则

1. 统一指挥。参加应急救援的所有单位和个人必须服从现场指挥部的统一指挥。各工作组必须执行现场指挥部的命令，现场指挥部逐级下达命令，避免指挥混乱。

2. 分级负责。在现场指挥部的统一领导下，各工作组可以全权负责职责范围内的组织指挥工作。

3. 消防救援队伍指挥原则。按照应急救援力量联调联战工作要

求，设立相应级别的前线指挥机构，在现场指挥部的统一领导下，具体负责消防救援队伍的组织指挥工作。

4. 涉及到军地应急力量共同执行任务时，由县人武部明确协同关系。

（二）应急救援指挥要求

坚持“快速出击，集中兵力，以专为主，专常结合”的原则，在应急救援过程中，坚持“以人为本”，既要避免群众伤亡，又要避免应急救援人员伤亡；保证居民点和重要的设施安全。

（三）应急力量调动要求

1. 现场指挥部通知调动救援队伍应采用工作预案文本。紧急情况下采用短信、录音通知、电子邮件调动救援队伍时，应同时电话确认，并事后补发纸质文本。

2. 现场指挥部调动专业救援队伍和综合性消防救援队伍、森林消防队伍时，应同时调动相应的配属力量负责现场清理、看守等辅助工作，配属力量要配备充足救援工具。

3. 跨区域调动救援队伍增援时，应就近成建制调动，避免各单位平均抽人。跨区域增援队伍应由两名以上熟悉应急救援业务、具有应急救援指挥经验的负责同志带队。

（四）应急文书要求

指挥部信息流转文书采用统一格式，文书内容按统一要求填写，传递纸质文本时一并提供电子版。强化保密意识，防止失泄密事件发生。

六、现场指挥部运行机制

（一）应急值守制度。现场指挥部各工作组应安排专职人员24小时应急值守，负责接收、传达、跟踪、督促、落实现场指挥

部各项指示、指令、任务，负责收集、汇总、整理、报送抢险救援处置信息。

（二）工作例会制度。现场指挥部和各工作组定期召开例会，汇总当日抢险救援处置工作进展情况、人员装备设备物资投入情况，研究汇总需要协调解决的重要问题，部署下一步工作措施等。

（三）信息报告制度。各工作组安排专职信息员，收集、整理当日现场抢险救援处置工作信息，并及时汇总向现场指挥部报告。现场指挥部原则上每日向县委、县政府及市应急管理部门报告1次综合信息材料，同时通报县应急管理部门，遇有重大动态信息立即报告。

（四）跟踪督办制度。综合协调组指定专人负责建立县领导指示及交办事项、指挥部决策事项等清单台账，及时转交各工作组办理，并对落实情况进行跟踪督办。督办事项办结的，及时反馈办理情况并销号。

（五）新闻发布制度。一般以上灾害事故发生后，事发地县级以上政府第一时间按规定通过主流媒体向社会发布权威信息。发生一般灾害事故后，要尽快发布权威信息。成立现场指挥部后，由现场指挥部统筹，统一对外发布应急处置信息，原则上在24小时内召开第一次新闻发布会。新闻发布会首席发言人由总指挥确定，召开时间、场次和参加范围由现场指挥部根据现场应急处置进展决定。

（六）工作总结制度。各工作组在现场抢险救援结束后，做好资料整理汇总建档，开展全程总结和反思，提出整改措施，由综合协调组汇总形成总结材料报县委、县政府及市应急管理部门，通报县应急管理部门。

七、现场指挥部的撤销

突发事件现场处置和救援工作结束，次生衍生灾害被消除，各种秩序恢复正常时，由总指挥下达应急响应结束命令，撤销现场指挥部。有关善后工作由主责部门、属地镇街会同相关部门组织实施，并做好新闻宣传报道工作。

八、相关要求

各灾害事故专项指挥机构办公室、应急管理部门、其他相关部门单位要根据本预案对专项应急预案和部门应急预案进行编制（修订），制定（修订）灾害事故突发事件现场处置方案，并组织开展现场指挥部开设的日常训练和演练。镇人民政府、街道办事处根据本预案，结合实际制定与之衔接的现场指挥机构预案或工作方案。

- 附件：
1. 现场指挥部硬件配置清单
 2. 灾害事故应急保障牵头部门和支持部门
 3. 现场指挥部运行示意图
 4. 现场指挥部文书模板

附件 1

现场指挥部硬件配置清单

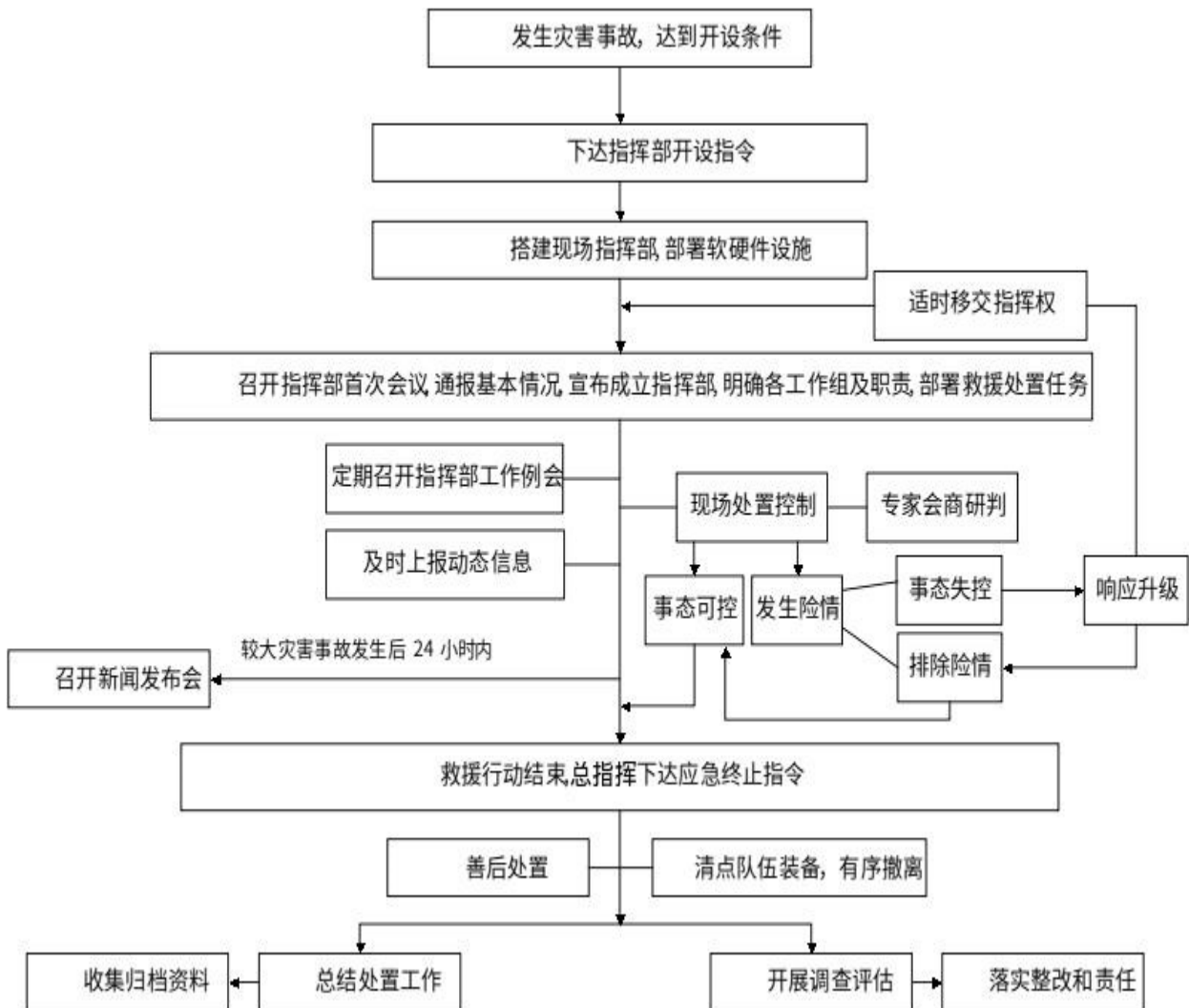
序号	设施	数量	规格
1	野战帐篷	3 个 (30 人/个)	50 平方米棉帐篷
2	便携式会议桌	2 套 (20 人/套)	小型会议室桌椅组合 5.5*1.5+20 把椅子
4	天通卫星电话	2 个	YT1000 智能全网通天通卫星移动终端 (含通话费 1100/年)
6	5KW 及以上高性能发电机升高灯	2 个	GAD506F 自动升降工作灯, 本田发电机移动照明车 防汛应急照明灯塔。(本田 5000W 发电机, 4*1000W 自动)
7	移动电站	1 个	西玛德潍坊 50kw 柴油发电机组+四轮移动拖车户外 专用带防雨棚移动电站。
8	便携式工作灯	3 个	海宜嘉新国标消防应急灯 led 照明吸顶灯二合一两用 LED24W 光源含灯罩 220V, 应急时间 90 分钟, 规格 φ 32cm*H9.5cm
10	视频会议系统	1 套	宝利通 Group550-1080P 视频会议摄像终端 高清云 台 12 倍变焦摄像头 含六方内置会议许可
11	音频系统	1 套	1、功放: 雅马哈 (YAMAHA) KTVPX5 专业纯后级大 功率会议室 KTV 舞台功放 ; 2、调音台: 雅马哈 (YAMAHA) MG10XU 专业音频 调音设备 带效果。 3、音箱: 雅马哈 (YAMAHA) VS6 壁挂音响黑色 (1 对)。
12	便携式投影仪及幕布	1 套	爱普生 (EPSON) CB-W52 投影仪 (WXGA 4000 流 明, 内置无线) 【标配+100 英寸幕布】
13	指挥部标牌	1 个	15*30cm
14	山东省、临沂市及临沭 县地图	3 套	省 25+市 10+县 10
15	对讲机	30 个	摩托罗拉对讲机 UV-GP3688
16	笔记本电脑	3 台	联想 R7-6800H/RTX3060/165HZ2.5K
17	激光一体化机/传真	2 台	HP178nw
18	A3 幅面激光打印机	1 台	HPA3 双面数码复合机 ADFM437nda

19	碎纸机	2 台	得力 (deli) 国家二级保密办公商用碎纸机 (单次 8 张 20L 持续 10 分钟 可碎卡碎光盘) JD665
20	单反数码相机	1 个	佳能 (Canon) EOS 850D 单反相机 单反套机 旅游学生高清数码相机 拍摄录像照相机 单机+18-55mm STM 镜头+优惠套餐 (128G 卡)
21	便携式数码相机	1 个	索尼 (SONY) HDR-CX405 高清数码摄像机 家用摄像机 便携式 DV 录影机 录像机 索尼 CX405 (32G
22	移动硬盘	3 个	西部数据 (WD) 2TB 移动硬盘 USB3.0 Elements 新元素系列 2.5 英寸 机械硬盘
23	U 盘	5 个	闪迪 (SanDisk) 64GB Type-C USB3.1 DDC3 至尊高速酷柔 传输速度 150MB/s 双接口设计 智能 APP
24	充电宝	5 个	小米 (MI) 移动电源 3 原装 20000 毫安时 USB-C18W 双向快充版 适用小米/红米内含数据线 白色标配版
25	录音笔	5 个	飞利浦 (PHILIPS) VTR8060 16GB 会议 学习记录 WIFI 语音转文本 APP 文件传输分享 智能数字降噪 录音笔 黑色
26	无线路由器	2 个	贝锐蒲公英 蒲公英 4G 工业路由器工业级 4G LTE 无线 R300A 插卡 wifi 联网 lte 全网通远程车载 R300A
27	移动白板	3 个	1 米*2 米
28	望远镜	10 个	雷龙 leaysoo 高清高倍 20X50 大目镜广角双筒望远镜 微光夜视
29	扩音器	4 个	纽曼 Newmine k98 无线蓝牙音箱户外大音量手提便携式带麦克风双麦版 (15-20 小时续航)
30	电热水壶	3 个	美的 (Midea) 电水壶双层防烫烧水壶热水壶全钢无缝一体内胆电热水壶净甜家用 1.7L 大容量开水壶 17x2-301
31	线盘	2 卷	公牛 (BULL) 公牛线盘移动电缆电线卷线盘无线盘 50 米 2.5 平方 16A 大功率 GN-806DN
32	插线板	15 个	公牛 (BULL) 新国标插座 插线板/超功率保护 GN-B2080 8 位总控全长 3 米
33	无线中继台	1 台	摩托罗拉 GR3188/3688 中继台中转台大功率基地台 (含电源、双工器、4 米玻璃钢天线+20 米馈线)
34	棉大衣、睡袋	各 50 套	大衣 120+睡袋 80
35	雨衣、雨伞、雨靴	各 50 套	雨衣 60+雨伞 30+雨靴 30
38	文件柜	5 个	铁皮

附件 2 灾害事故应急保障牵头部门和支持部门

序号	保障类别	牵头协调部门	支持部门和单位
1	道路运输	交通运输、 公安部门	应急管理、人武部等部门单位
2	医学救援	卫生健康部门	发展改革、工业和信息化、市场监管、 人武部、红十字会等部门单位
3	通信保障	通信管理部门 铁塔公司	事发地政府
4	现场地质 信息	自然资源部门	应急管理、交通运输、发展改革等部 门单位
5	抢险救援 物资装备	发展改革、 应急管理部门	工业和信息化、水利、国资委等部 门单位
6	群众生活	应急管理部门	发展改革、财政、农业农村、商务、 卫生健康等部门单位
7	治安秩序	公安部门	驻地武警中队等部门单位
8	新闻保障	宣传部门	网信、融媒体中心等部门单位
9	勤务保障	行业主责部门	公安、卫生健康等部门单位
10	专家保障	行业主责部门	专家、重点企业、相关单位等机构

现场指挥部运行示意图



现场指挥部文书模版

XX 事故（灾害）处置现场指挥部

根据《中华人民共和国突发事件应对法》、《临沭县突发事件总体应急预案》等有关规定，县政府决定成立 XX 事故（灾害）处置现场指挥部：

总 指 挥：县政府指定的负责同志。

副总指挥：县政府有关负责同志、灾害事故专项指挥机构办公室主任、县人武部、县应急局、县公安局、县消防救援支队、驻沭部队有关负责同志和事发地镇政府、街道办事处主要负责人（可视情况调整）。

职 责：统筹、协调、指挥应急处置工作；传达并贯彻落实上级党委、政府和县委、县政府领导同志有关批示和要求；及时向市委、市政府和县委、县政府报告应急处置工作进展情况；成立相应专项工作组负责应急处置工作。

现场指挥部下设 xx 个工作组：

一、综合协调组

组 长：

副 组 长：

联 络 员：

参加单位：

职 责：负责现场指挥部综合事宜，做好现场重要信息的汇总和报送以及各部门之间的沟通、联络和协调。

二、抢险救援组

组 长:

副 组 长:

联 络 员:

参加单位:

职 责: 负责研究制定现场抢险救援方案并组织实施, 协调调度各类应急力量和资源参加抢险救援。

三、灾害监测组

组 长:

副 组 长:

联 络 员:

参加单位:

职 责: 负责组织灾害风险监测、次生衍生灾害防范, 开展灾害防御和灾害隐患监测预警工作。

四、交通管控组

组 长:

副 组 长:

联 络 员:

参加单位:

职 责: 建立交通引导机制, 确保现场指挥部人员和应急抢险救援力量快速通行、顺利抵达现场。负责事故抢险救援现场、现场指挥部、工作组驻地、受灾民众集中安置点等安全保卫和外围交通管控等工作。

五、医疗救治组

组 长:

副 组 长:

联 络 员:

参加单位:

职 责: 负责组织现场医疗救护和卫生防疫, 组织做好伤病员心理救助。

六、宣传舆情组

组 长:

副 组 长:

联 络 员:

参加单位:

职 责: 负责现场新闻宣传报道和舆情管控工作, 组织现场发布会和新闻媒体服务管理。

七、物资保障组

组 长:

副 组 长:

联 络 员:

参加单位:

职 责: 负责应急处置所需的物资、装备、资金、交通、通信、电力的供应; 负责现场指挥部的搭建工作; 为现场指挥部正常运行和应急处置人员做好工作、生活等保障工作。

八、善后救助组

组 长:

副 组 长:

联 络 员:

参加单位:

职 责: 负责组织开展遇难人员善后和赔偿、征用物资补偿工作; 负责下拨政府救灾款物并指导发放; 统筹灾区生活必需

品市场供应；负责群众紧急疏散安置以及疏散安置人员的生活保障、过渡期救助等工作。

九、专家支持组

组 长：

副 组 长：

联 络 员：

参加单位：

职 责：负责开展灾情会商研判，提供技术支持，并参与灾情调查和灾损评估。

根据现场处置需要，可适当调整或增减工作组设置。

应急处置专报

XXX 事故（灾害）处置现场指挥部

年 月 日

标题
(正文)

一、基本情况

二、处置情况

三、下步打算

主报:

抄报:

编辑:

签发:

XXX 事故（灾害） 处置现场指挥部领导批示抄告单

（ 20XX ）XXX 号

XXX 事故（灾害）处置现场指挥部

20XX 年 X 月 X 日 X 时 X 分

XX 单位：

现将 XX 领导针对“XX 事故（灾害）”的批示抄告你们。
XX 领导：务必坚持科学救援理念，把人员搜救放在处置工作的首位，严防次生衍生事故。请 XX 单位牵头，XX、XX 单位配合及时办理。XX 月 XX 日

请认真落实领导批示精神，并及时将办理情况反馈综合协调组。

电话：XXXXXX（传）

新闻通稿

XX月XX日XX时，临沭县（区）XX村（社区）XX（地名）发生一起XX事故（灾害）。

县委、县政府立即启动应急响应，XX领导率XX等单位迅速赶赴现场，成立处置现场指挥部，组织各方救援力量全力搜救被困群众和救治伤员。

截至XX日XX时，事故（灾害）造成XX人死亡、XX人受伤，伤者已送往就近医院接受治疗，无生命危险。善后工作有序开展，事故（灾害）原因正在进一步调查中。

总指挥第一次会议讲话提纲

一、通报事故（灾害）基本情况

XX月XX日XX时，XX县（区）XX村（社区）XX（地名）发生一起XX事故（灾害）。截至XX日XX时，事故（灾害）造成XX人死亡XX人受伤，XX人失联被困。

二、宣布成立现场指挥部

按照XXX应急预案规定，成立XX事故（灾害）处置现场指挥部，由XX担任总指挥，XX、XX、XX担任副总指挥，下设综合协调组、抢险救援组、灾害监测组、治安交通组、医疗卫生组、宣传信息组、处置保障组、专家支持组等工作组，由县级有关部门或乡镇政府、街道办事处牵头做好各项工作，具体职责分工见文件。

三、工作要求

一是科学施救，全力救人，严防次生事故发生。当前，首要任务是救人，只要有一线的希望，就要尽百倍的努力，选派精干人员分班轮换、昼夜作业，调度设备器材，尽最大的努力搜救被困人员。同时要做好监测，加强自身安全防范，避免发生次生事故。

二是强化领导，责任到人，积极开展善后工作。要根据相关政策规定抓紧研究抚恤赔付标准，善后工作要“一对一”包户负责，每个工作组3—5人，要加强关爱安抚和政策宣传，做到方法得当、深入细致。

三是继续加强舆论引导。宣传部门按规定程序加强信息管理，统一发布渠道，加强媒体沟通，正确引导舆论。

四是积极配合事故调查。有关部门要积极配合事故（灾害）调查组开展工作，彻底查清事故原因，依纪依法严肃处理事故责任人。

五是切实做好社会稳定工作。保持救援现场秩序，防止围观、聚集等；加强道路交通疏导管理，确保救援人员、物资、器材运输畅通；稳妥做好被困人员亲属群体工作，对违法行为要坚决制止，强化社会面信息掌控工作，加强当地治安、信访等工作，确保社会面稳定。

六是迅即在全县范围内开展大排查、大整治。对事故（灾害）有关的危化、交通、建设、火灾等行业、单位要进行大排查、大整治，举一反三，吸取教训，时刻绷紧安全这根弦。