

临沭县**青云镇**国土空间总体规划

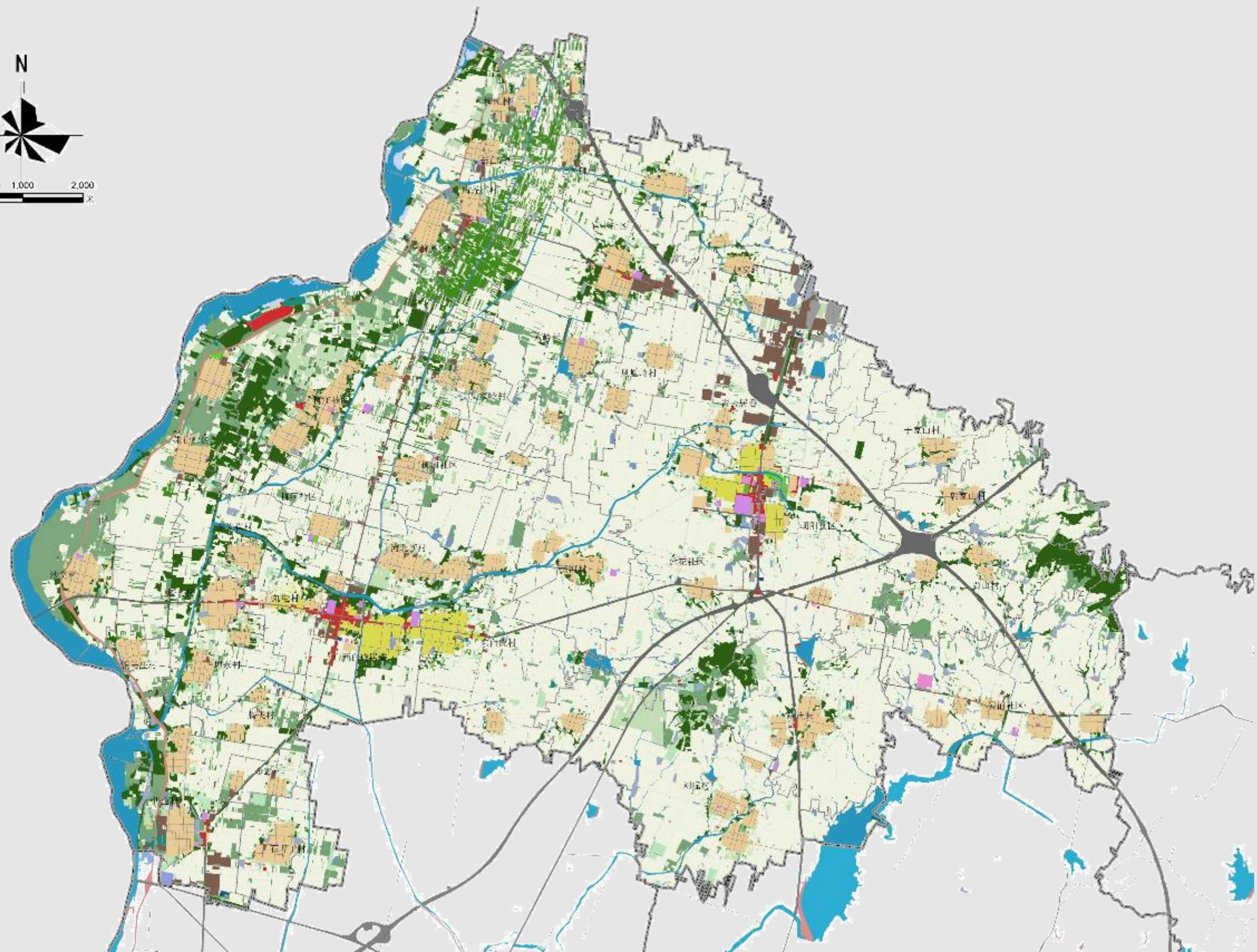
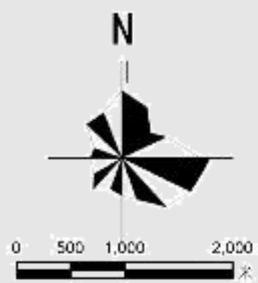
(2021—2035年)

The Landspace Planning Of QingYun

浙江大学城乡规划设计研究院有限公司

浙江万维空间信息技术有限公司

2021年12月



壹

基础分析

区域位置——鲁南城镇带节点城镇、临日连三角交互影响区，政策叠加区

青云镇地处临沭县域北部，**两县一区交界**，处在鲁南经济带及临日都市区范围内，受**临沂、日照、连云港**三大中心城市交叉辐射影响，具备做大做强、聚集人口的基础政策条件。

属于临沂市都市区及国际生态城两个复合政策区范围内，未来蕴藏较大战略机遇。



青云镇在山东省域的地理区位

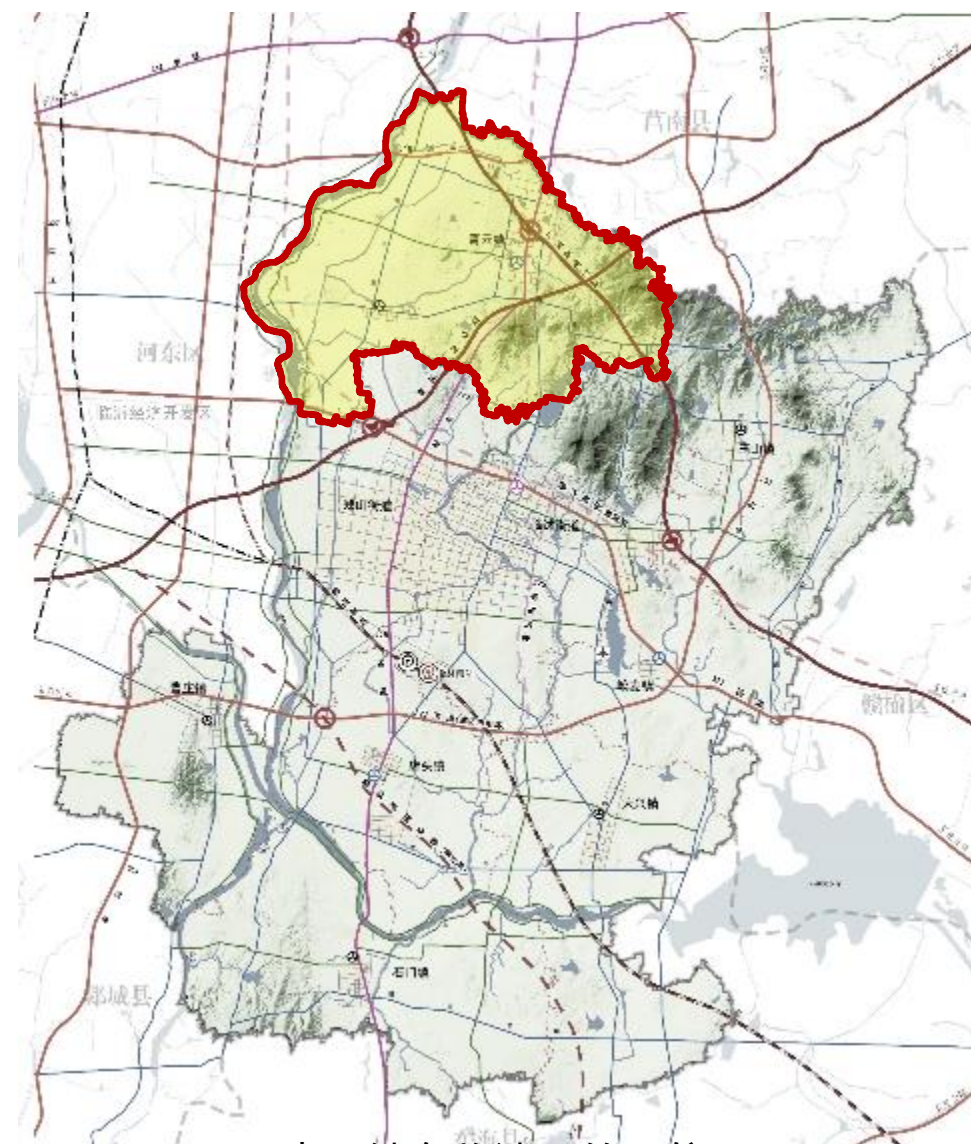


青云镇在苏鲁交界的区位

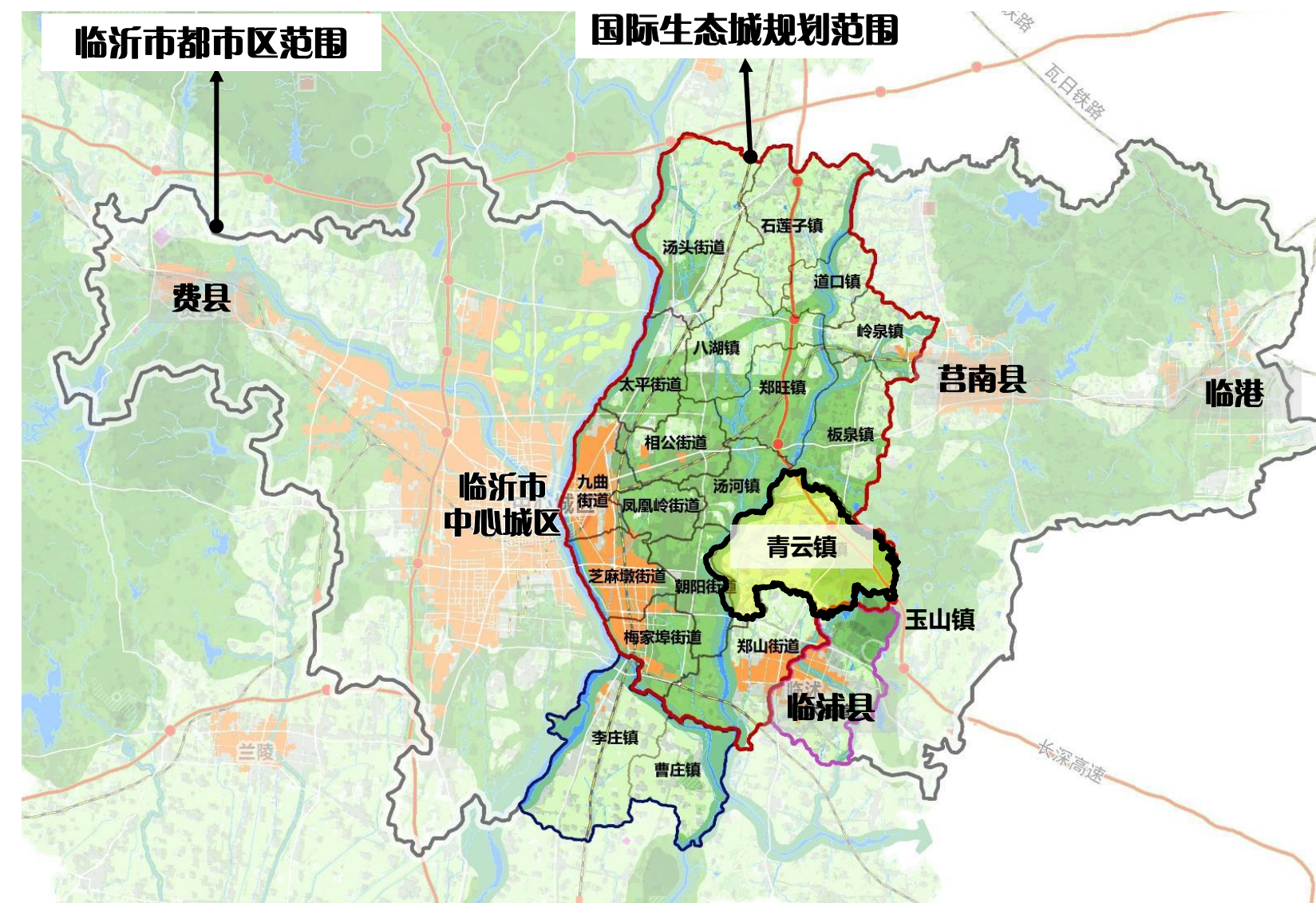
青云镇概况

县域北部次中心、国际生态城重要组成部分

- ◆ **面积：153.18KM²**（占全县15.66%）
- ◆ **村庄：36个行政村**（82个自然村）
- ◆ **人口：10.06万**（占全县14.82%，城镇人口3.3万，城镇化率**34.01%**）
- ◆ **工业：规上企业36家；工业总产值240.28亿**（占全县14.15%）
- ◆ **财税：2019年9404万**（占全县10.56%）



青云镇在临沭县的区位



青云镇在临沂市的区位（两大政策叠加区）

特征小结

四大核心
优势与机会

- 区域交通条件
 - 产业集群优势
 - 生态本底优势
 - 旅游资源优势
- 长深与岚曹高速交汇设互通
 - 柳编及精品钢制品等产业集群
 - 生态资源富集等
 - 文化底蕴深厚，旅游资源丰富，同时临沂市东进带来较大消费机遇



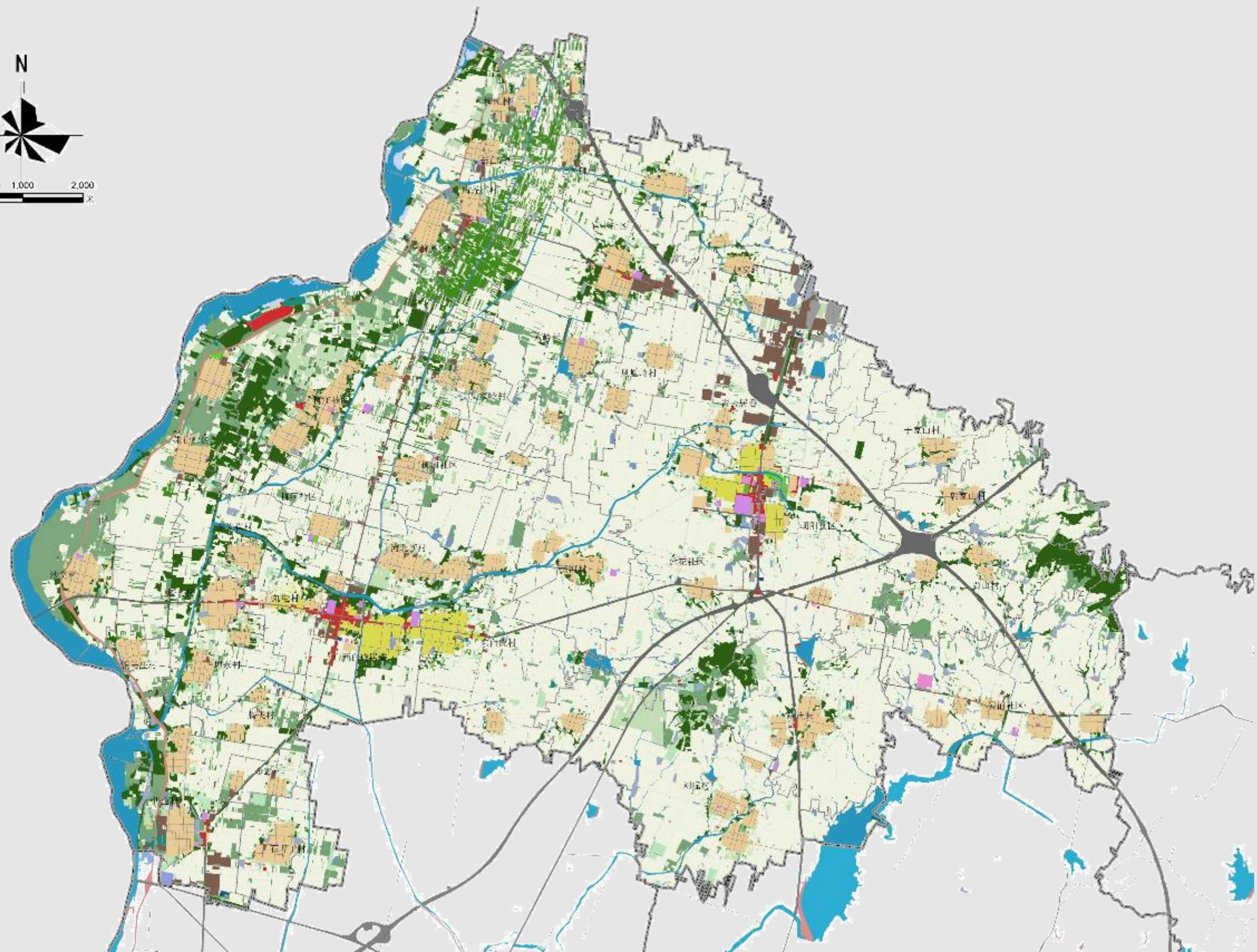
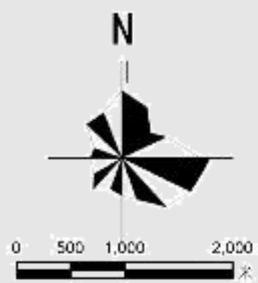
发展潜力大

未来可期

四大核心问题

- 耕地保护压力大
 - 保护与开发矛盾
 - 城乡空间效率低
 - 三生空间矛盾多
- 耕地缺口大，后备资源不足
 - 永久基本农田补充划定与城镇开发矛盾冲突大
 - 村庄占比，地均产出效率有待提升
 - 林粮争地、人粮争地，生活空间需补充、生态空间要保障、生产空间需提质





贰

目标定位

□ 规划目标

从区域关系、大区位交通、县域战略、生态环境优势等基础条件方面概括起来，青云镇已经形成或可以打造的功能特色：

交通便利/产业繁荣/休闲宜居/生态人文

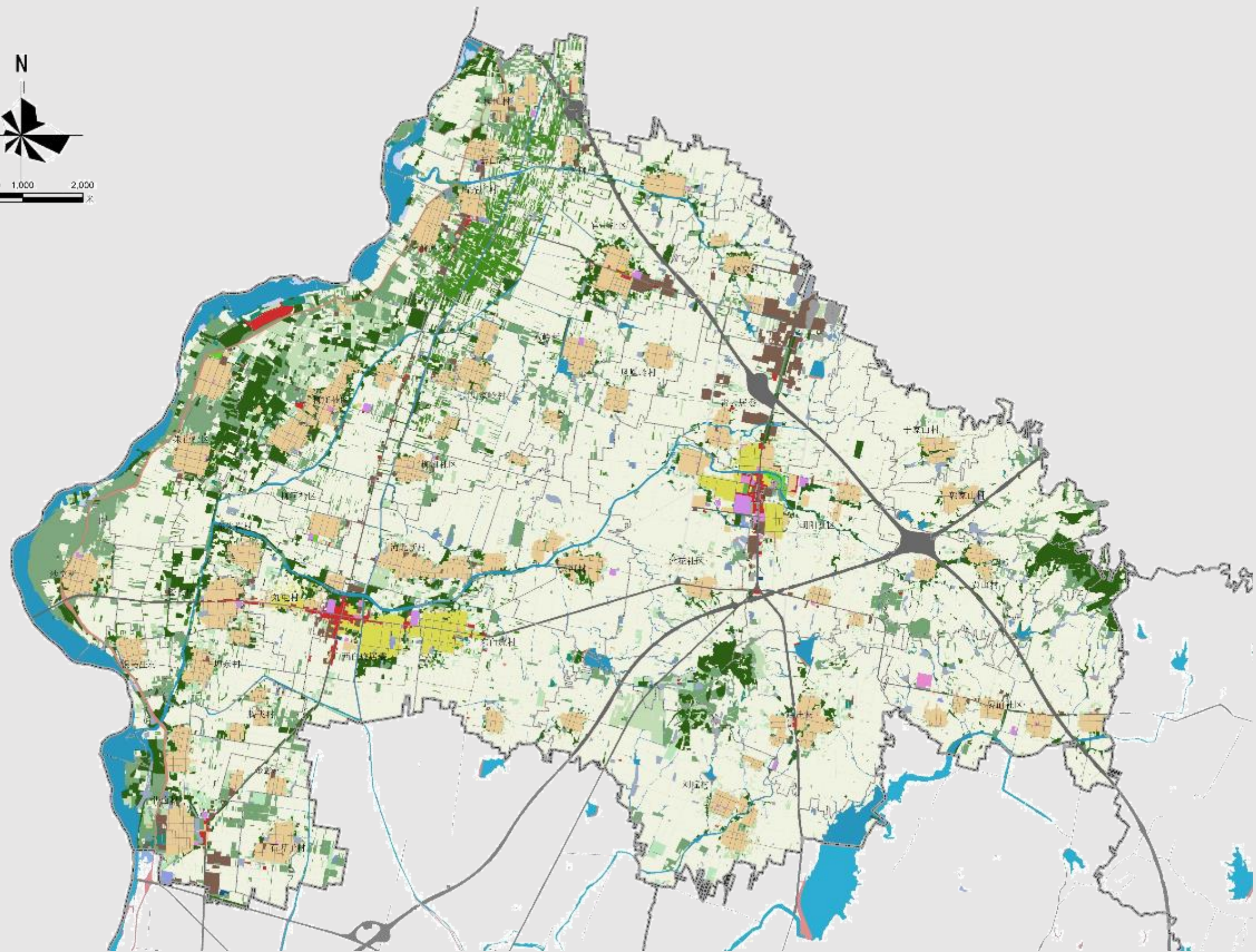
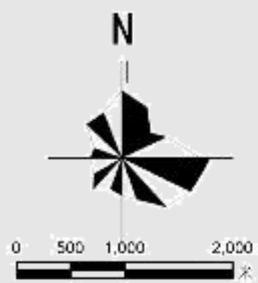
国家级柳编产业示范区

沂沭一体化发展的重要区域

临沭县跨越发展的有力支点

□ 功能定位

临沂城市东郊重要的城镇功能组团，以柳编、精钢产业为特色的工贸旅游复合型生态城镇。



叁 国土空间格局优化

- 塑造山清水秀的生态空间
- 面向乡村振兴的农业空间
- 打造集约高效的城镇空间
- 国土空间总体格局优化

国土空间总体格局

生态空间——构建山清水秀，蓝绿共融的生态空间保护格局

保障主干河道宽度不减少、水质有提升、岸堤有绿化。串联断头河、封闭河，充分发挥毛细血管的生态循环作用。优化林地用地布局，减少林地破碎化现象，与水系结合成廊、成块，提高生态完整性，维护生物多样性。

农业空间——严守耕地保护，突出地方特色，营造记得住乡愁的农业空间

在满足上级耕地及永久基本农田任务的前提下，提高耕地质量；通过土地开发、土地整治等手段，将低效建设用地复垦，园林地的开发、复耕，增加耕地面积。

建设空间——坚持节约集约，打造集约高效的城镇空间

落实上位规划刚性指标传导要求，注重建设用地节约集约，通过“控制增量、适度减量、盘活存量、整合流量”，积极引导建设用地合理集聚，改造提升低效用地，提高乡镇地区土地使用效率。

国土空间总体格局

一廊多带构筑生态网络

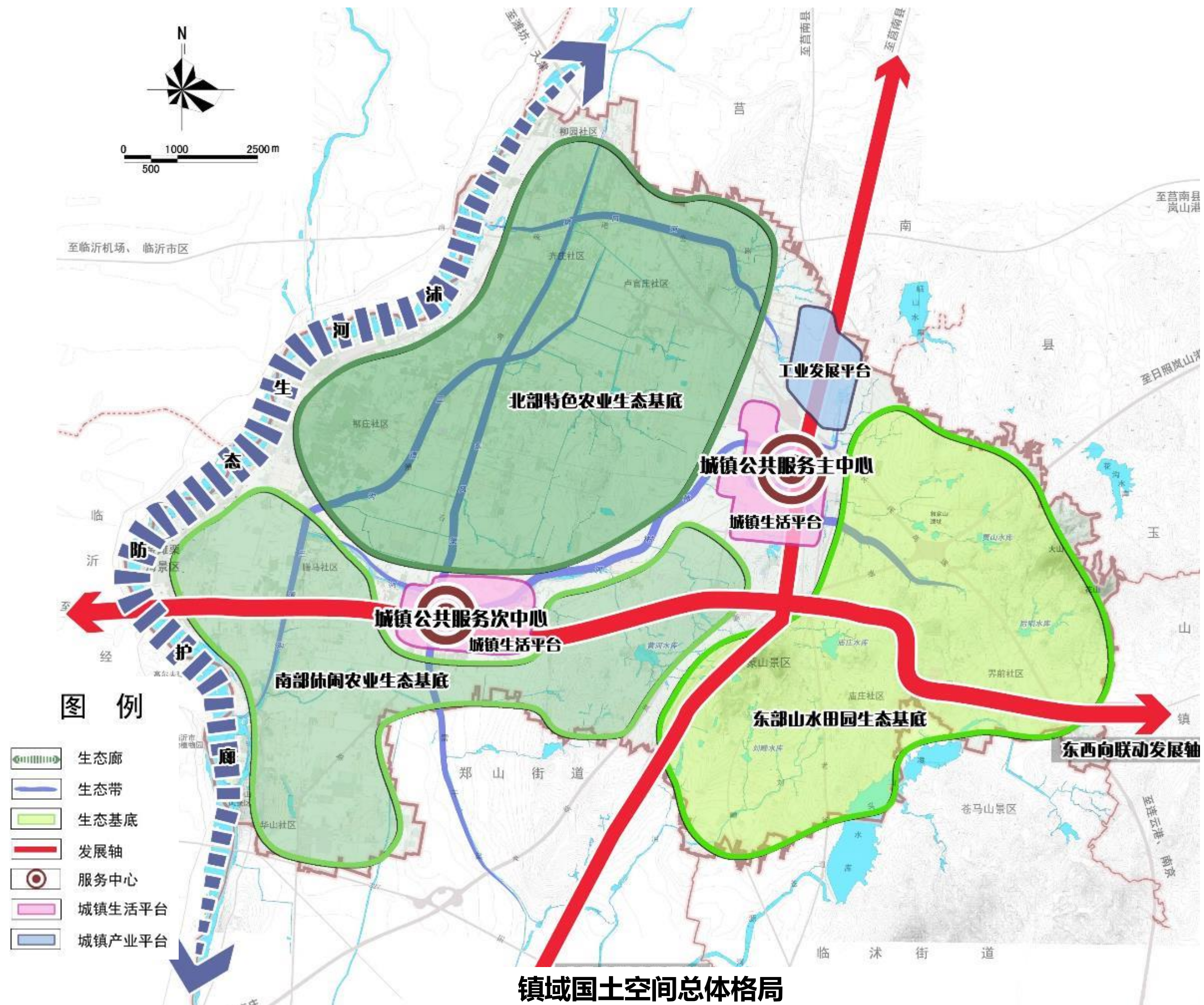
双心引领城镇品质生活

两轴联动六大功能板块

◆ 开发格局——“两轴双心三平台”

◆ 保护格局——“一廊多带三基底”

- 一廊：以沭河为核心的休闲生态防护廊道；
- 多带：韩村河、坊口河、三漕沟、龙窝干渠等水系形成的滨水生态带；
- 双心：一主一副两个城镇公共服务中心；
- 两轴：沿225省道及沂河路东延伸段-朱韩公路，形成两条镇域联动发展轴，串接镇域各功能板块；
- 三平台：两个城镇建设平台和1个工业产业发展平台
- 三基底：北部特色农业生态基底（杞柳）、南部休闲农业生态基底、东部山水田园生态基底。



3.2 生态空间格局

1. 生态空间格局

“一廊四带两心三区三基底”

顺应自然、随形就势，以山水林田为生态基底，依托主要河流为纽带。构建“一廊四带、两心三区”山水衔接、蓝绿共融的生态安全网络格局。

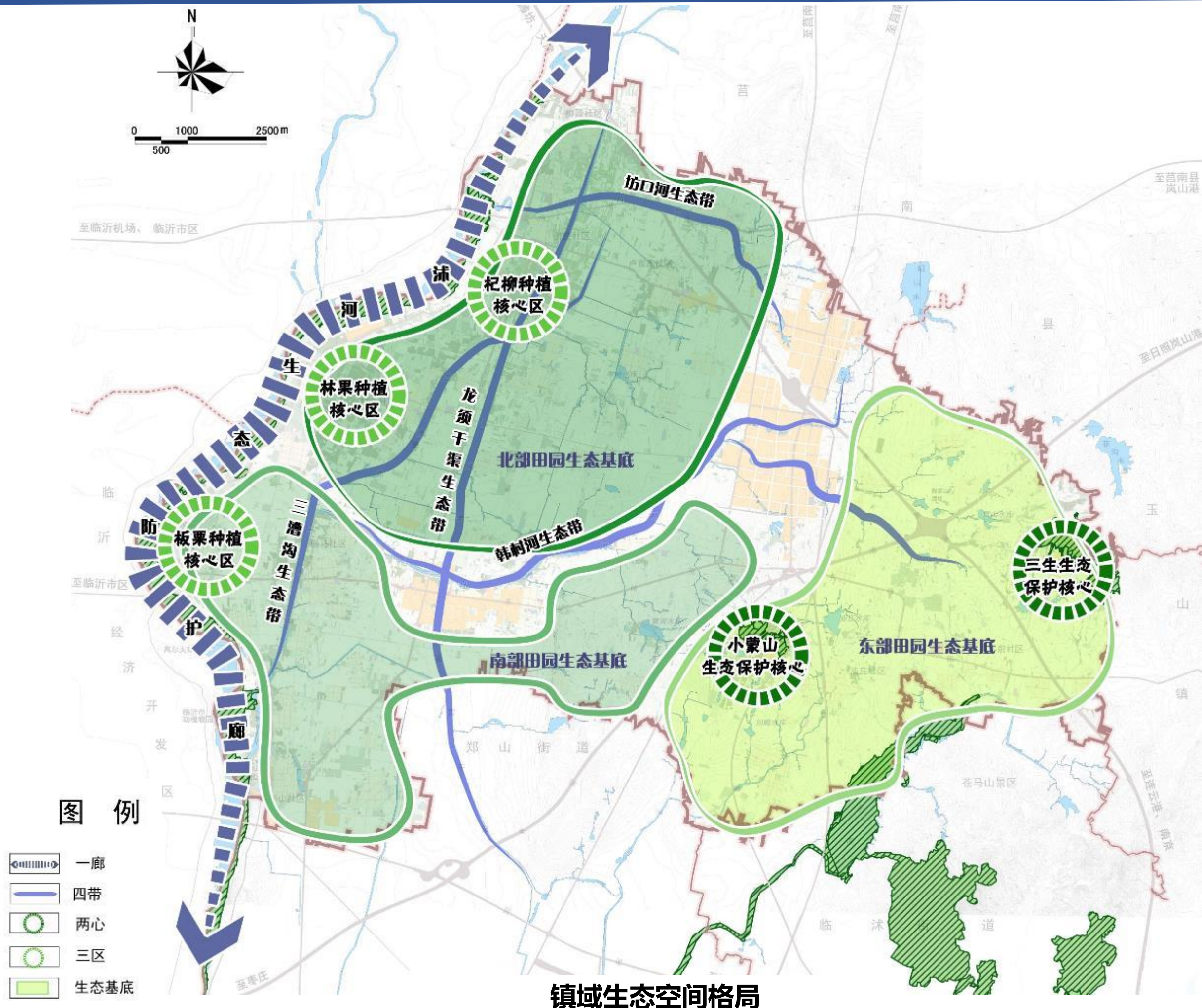
“一廊”：指贯穿青云镇的沭河的生态综合廊道。

“四带”：指青云镇内部韩村河、三漕沟、坊口河、龙须干渠主要水系生态防护林带。

“两心”：分别指小蒙山（天禄山）生态保护核心，大山、后花山、前花山组成的三山生态保护核心。

“三区”：分别为北部杞柳种植核心区、柳庄林果种植核心区、沙窝万亩栗海种植核心区。

“三基底”：分别由北部、西部、东部三大田园生态基底构成。



3.3 农业空间格局

1. 农业空间格局

总体布局：依托良好的鲜食地瓜种植基础、传统柳编文化基础以及丰富的山水自然资源，以鲜食地瓜、柳编、生态康养旅游为主导产业，构建“**两带三区多节点**”的农业空间功能布局结构。

1 “两带”

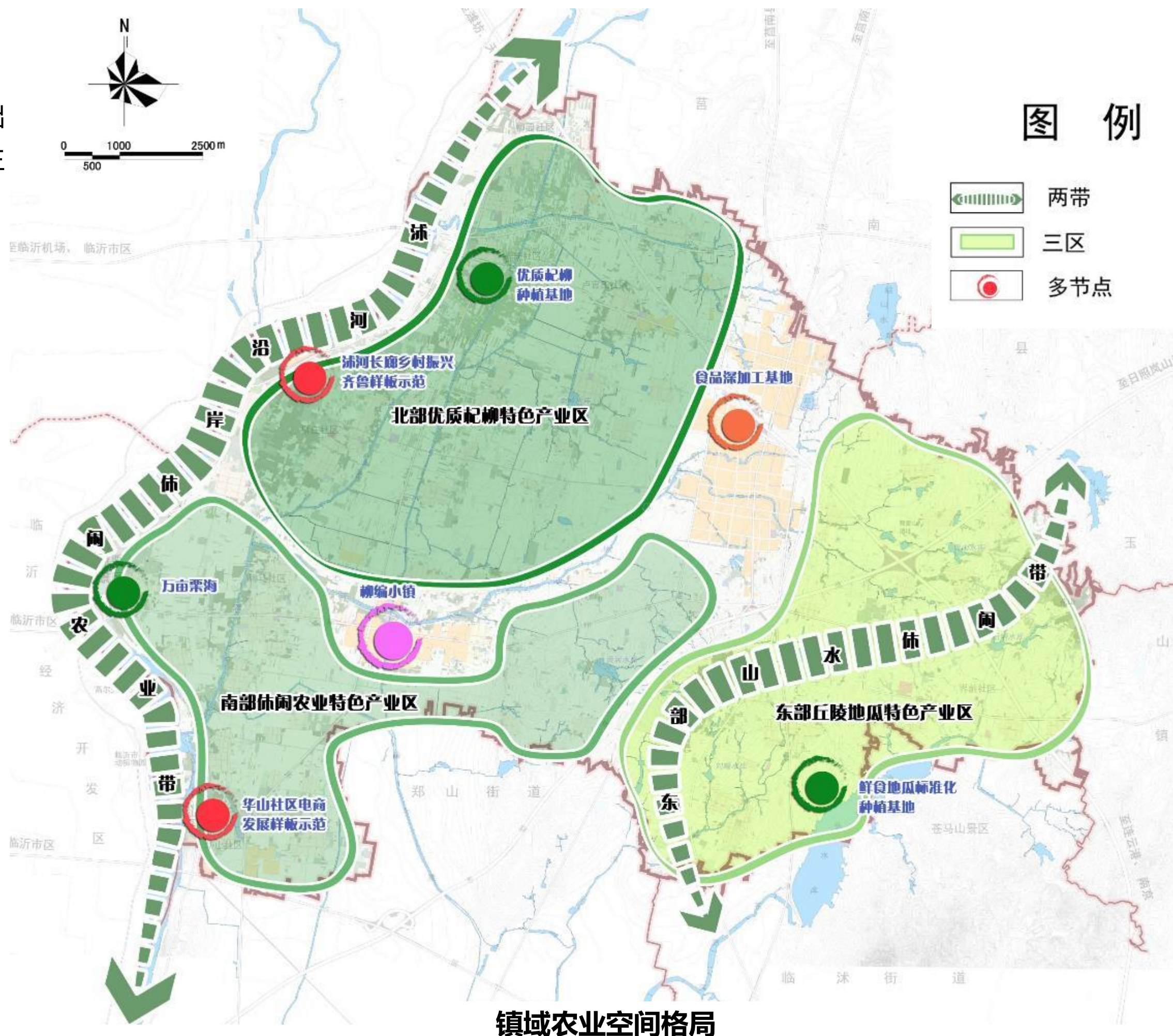
指**沭河沿岸休闲农业带、东部山水休闲带**

2 “三区”

指**北部优质杞柳特色产业区、南部休闲农业特色产业区、东部丘陵地瓜特色产业区。**

3 “多节点”

指**1个农业特色小镇、2个乡村振兴示范、1个农业深加工基地、3个特色农业种植基地。**即白旄柳编特色小镇；沭河长廊乡村振兴齐鲁样板示范（西朱崔片区）、华山社区电商发展样板示范；润雨食品深加工基地；前齐庄优质杞柳种植基地、万亩栗园、鲜食地瓜标准化种植基地。



3.3 国土空间开发利用布局

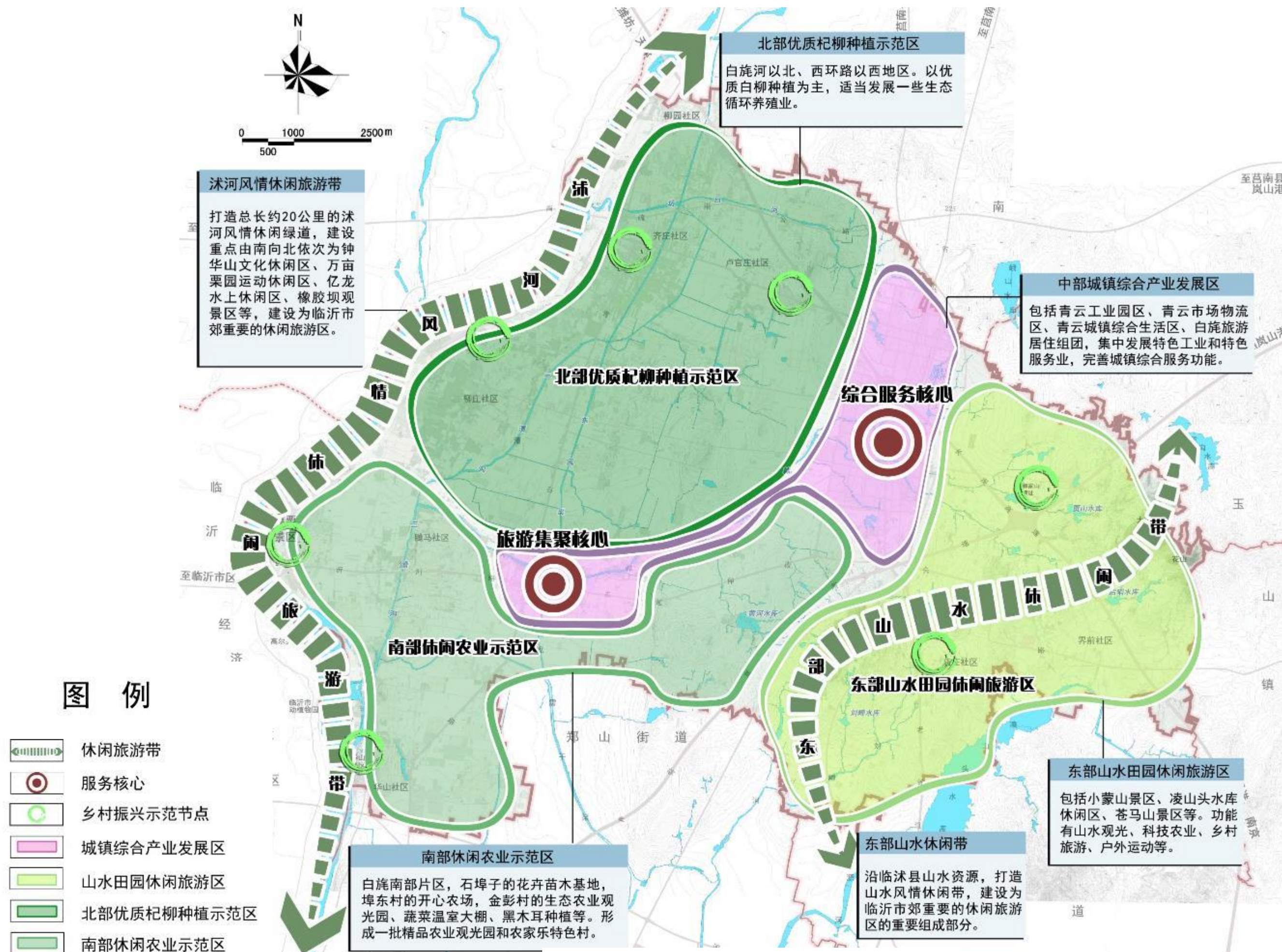
1. 镇域产业发展格局

重点提升产业：柳编制品、现代农业

重点培育产业：精钢制品、休闲旅游业、市场物流业

布局：“两带四区，两心多点”

- 沭河风情休闲旅游带
- 中部城镇综合产业发展区
- 南部山水田园休闲旅游区
- 北部优质杞柳种植示范区
- 南部休闲农业示范区
- 两个综合服务核心
- 多个乡村振兴示范节点



镇域产业发展格局图

3.3 国土空间开发利用布局

2.镇域文化旅游发展格局

“两区三带两核多景区”

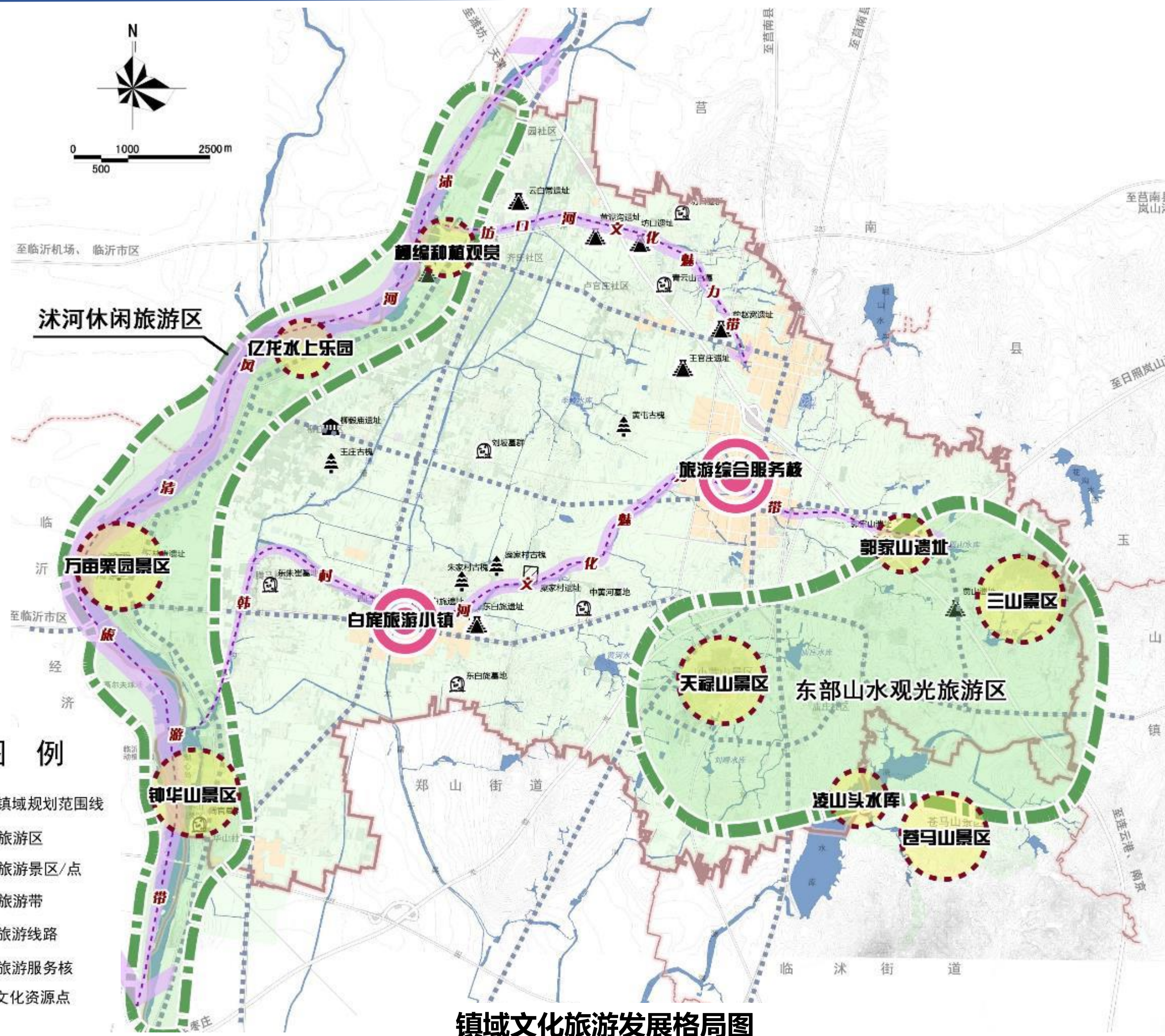
充分挖掘本底文化旅游资源，突出特色和重点，形成“两区三带两核多景区”的文旅发展格局。

“两区”：1、沭河休闲旅游区，作为“沭河-马陵山”国家级风景旅游区的有机组成部分；2、东南部山水田园休闲旅游区，作为苍马山省级风景旅游区的有机组成部分；

“三带”：指依托境内主要河流，串联核心文化资源点打造三条文化魅力带，即沭河风情旅游带、韩村河文化魅力带及坊口河文化魅力带。

“两核”：青云镇打造旅游综合服务核，提供旅游配套综合服务功能；白旄旅游小镇，按照旅游风情小镇整体打造。

“多景区（点）”：主要包括8个旅游景区景点，作为镇域内重要的旅游景点打造。



镇域文化旅游发展格局图

3.3 国土空间开发利用布局

3.镇区空间布局结构

“两心三廊、三轴三区”

充分利用青云镇独特的自然地理格局，维育好“**低丘入城、田园环抱、河流织城**”生态环境，规划形成“两心三廊、三轴三区”的规划结构：

“主、次两个服务中心”——青云城镇综合服务中心、产业服务中心。

“三廊”——1条生态防护廊、2条滨河景观廊，即长深高速公路生态防护廊，韩村河及韩村河支流滨水景观廊。

“三轴”——225省道南北向城镇发展主轴、府前街东西向综合服务轴、青石路东西向产业发展轴。

“三区”——高速北工业区、高速南工业区、青云城镇生活服务区。

