

临沭县蛟龙镇国土空间总体规划（2021-2035年）



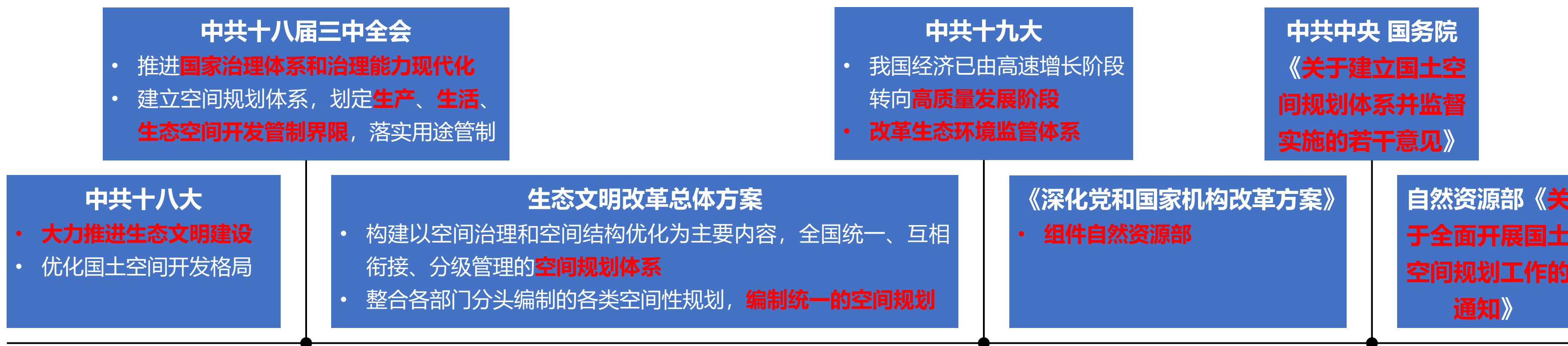
浙江大学城乡规划设计研究院
浙江万维空间信息技术有限公司
2021年12月

新时代国土空间规划体系构建

□ 国家战略、顶层设计

国土空间规划是国家空间发展的指南、可持续发展的空间蓝图，是各类开发保护建设活动的基本依据，是国家战略。

建立国土空间规划体系并监督实施，将主体功能区规划、土地利用规划、城乡统筹空间规划融合为统一的国土空间规划，实现“多规合一”。



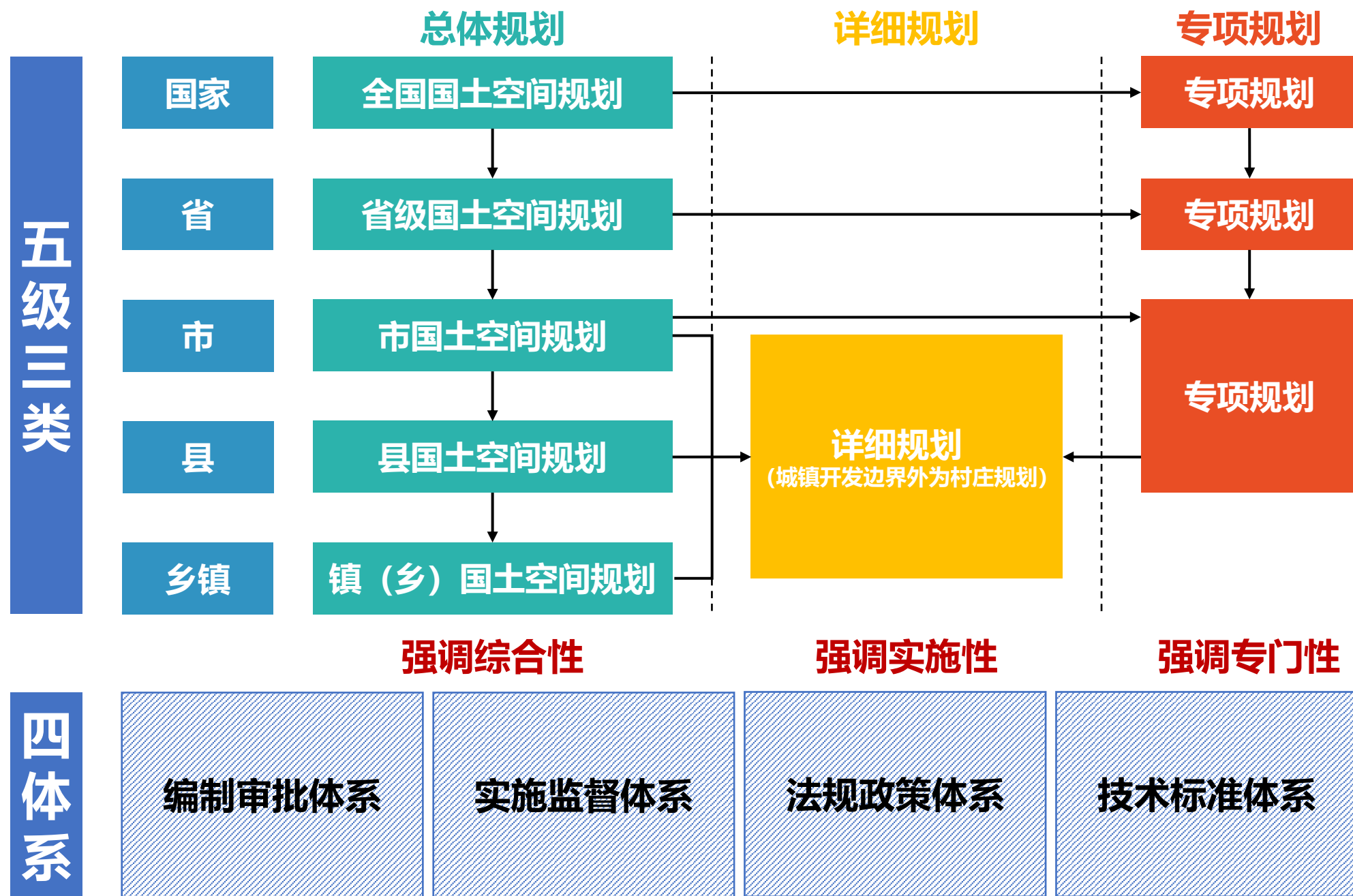
□ 刚性管理、影响深刻

《中共中央、国务院发布关于建立国土空间规划体系并监督实施的若干意见》中发[2019]18号

- 规划一经批复，任何部门和个人不得随意修改、违规变更，防止出现换一届党委和政府改一次规划。
- 下级国土空间规划要服从上级国土空间规划，相关专项规划、详细规划要服从总体规划。
- 坚持先规划、后实施，不得违反国土空间规划进行各类开发建设活动。
- 坚持“多规合一”，不在国土空间规划体系之外另设其他空间规划。
- 国土空间规划编制和实施过程中违规违纪违法行为，要严肃追究责任。

新时代国土空间规划体系构建

“五级三类四体系”的规划体系



乡镇级国土空间规划的要点

乡镇级国土空间规划是乡镇建设规划许可的法定依据，体现落地性、实施性和管控性，突出土地利用和全域管控，对具体地块的用途作出确切安排，对各类空间要素进行有机整合，主要有六大内容体系：

- **目标体系:** 深化、细化县级规划目标、指标和坐标。
- **布局体系:** 用途分区、用地布局为主。划分二级用途分区；三线、其他控制线落实坐标界限；主要用地地类结构调整。
- **功能体系:** 落实交通、水利、能源、市政等基础设施用地和管控要求；明确乡村地区重要公共服务基础设施布局；明确具体设施。
- **保障体系:** 落实上级国土空间规划的重要引导及管控内容；划分规划编制单元，明确控制要求；落实上位规划整治修复要求，对具体工程与项目进行空间落位；制定农村建设用地复垦和城乡建设用地增减挂钩的具体方案。
- **监管体系:** 根据乡镇级标准和要求，落实空间控制线和规划用途分区边界得管控；衔接好上位规划“一张图”实施监管信息系统，成果由乡镇人民政府整合叠加归集至市县国土空间基础信息平台；细化制定适合本乡镇的实施措施；对本乡镇及下辖村庄规划、详细规划实施情况进行评估检测预警。
- **行动体系:** 确定近期涉及公共安全、公共利益的重大内容，确定近期建设的建设时序、发展方向和空间布局；明确应编制的各类专项规划。

生态文明建设与高质量发展

□ 生态文明建设与高质量发展是中国现有模式转变的必然选择

深刻领悟“百年未有之大变局”，在时代发展的道口，摒弃传统以牺牲环境为代价、一味追求规模的发展路径，强化生态保育、践行绿色发展，加强技术创新、重视质量建设，是国家应对未来发展及实现更好发展的战略选择、必然选择。

□ 生态文明思想是关系中华民族永续发展的根本大计

生态文明思想的核心：准确把握“既要绿水青山又要金山银山”的价值判断，“宁要绿水青山不要金山银山”的价值选择，“绿水青山就是金山银山”的价值创造；生态空间 > 农业空间 > 城镇空间。

□ 高质量发展是平衡资源消耗与现代化水平的关键方式

资源粗放开发、空间低效利用是现阶段普遍存在的共性问题，阻碍社会更好发展，实施高质量发展路径，提升单位产出，以更少的资源消耗实现现代化发展目标，以同等的资源消耗实现更优的现代化水平

优化国土空间开发保护制度，建立空间规划体系，是落实生态文明建设的必然要求，也是高质量发展的必须手段。



六项原则



规划指导思想

以习近平新时代中国特色社会主义思想为指导，全面贯彻落实党的十九大和十九届二中、三中全会精神，紧紧围绕统筹推进“五位一体”总布局和协调推进“四个全面”战略布局。

坚持新发展理念，坚持以人民为中心，坚持一切从实际出发，按照高质量发展要求，做好国土空间规划顶层设计。

规划原则与依据

□ 规划原则

(1) 城乡融合、优化布局

坚持城乡融合发展，深入实施乡村振兴战略和两新融合发展，科学布局生产空间、生活空间和生态空间，统筹优化城乡空间和资源配置，推进城乡基本公共服务均等化，建立全要素全方位一体化的空间保护开发利用秩序。

(2) 生态优先、突出特色

坚持绿色发展与底线约束，落实三区三线，严控增量、盘活存量，促进城镇规模发展与内涵提升并举，推进形成绿色发展方式和生活方式；深入挖掘城乡资源禀赋，内塑外引，突出地域特色，打造产业功能活力、城乡风貌优越的特色城镇。

(3) 侧重实施、突出近期

加强规划的实时性和操作性，明确对详细规划的指导要求，强化规划实施引导。突出规划得分期实施，对近期的国土开发、保护、修复、整治项目及用地安排制定近期实施规划，对近期实施项目库做出统筹安排和行动计划。

□ 规划依据

- 《中共中央 国务院关于建立国土空间规划体系并监督实施的若干意见》（中发[2019]18号）；
- 中共中央办公厅 国务院办公厅《关于在国土空间规划中统筹划定落实三条控制线的指导意见》（厅字[2019]48号）；
- 《临沭县国土空间总体规划（2020-2035）》初稿；
- 《临沭县土地利用规划（2016-2020）》；
- 《临沭县矿产资源总体规划》；
- 《临沭县县域乡村建设规划》；
- 第二次国土调查数据；
- 最新生态保护红线优化调整及自然保护地调整；
- 农村土地综合整治规划；
- 其他规范、相关规划及政策研究。

规划范围与期限

□ 规划范围

临沭县蛟龙镇行政辖区，总面积69.59平方公里。

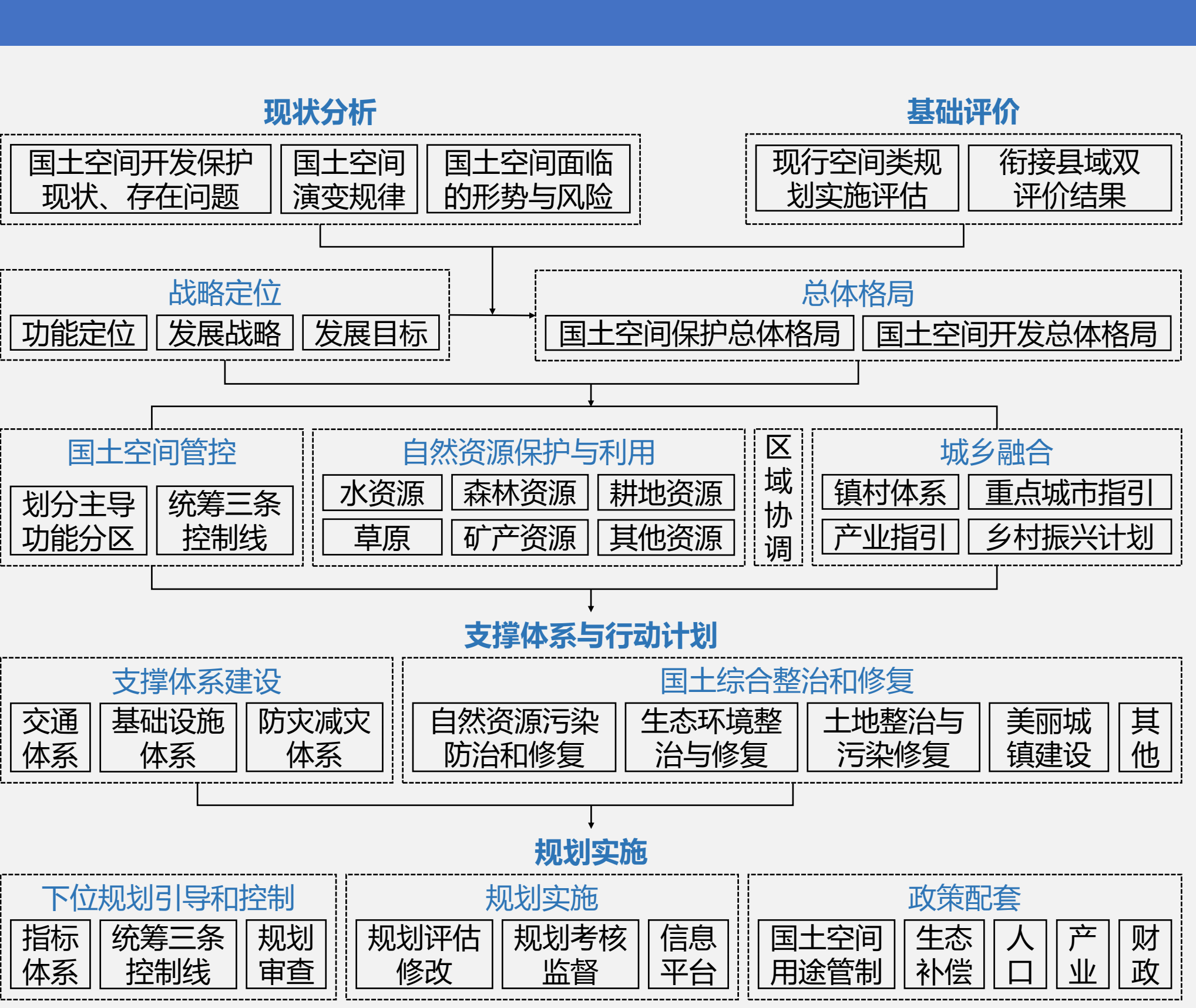
□ 规划期限

与上位规划期限一致，近至2025年，远至2035年，远景展望至2050年。

□ 规划基础数据

以第三次全国国土调查为基础数据，以地理国情普查、地质环境调查和海洋、森林、草原、湿地、矿产等专项自然资源调查监测成果为补充，统一采用2000国家大地坐标系和1985国家高程基准作为空间定位基础。

□ 技术路线



规划重点与技术路线

□ 规划主要内容

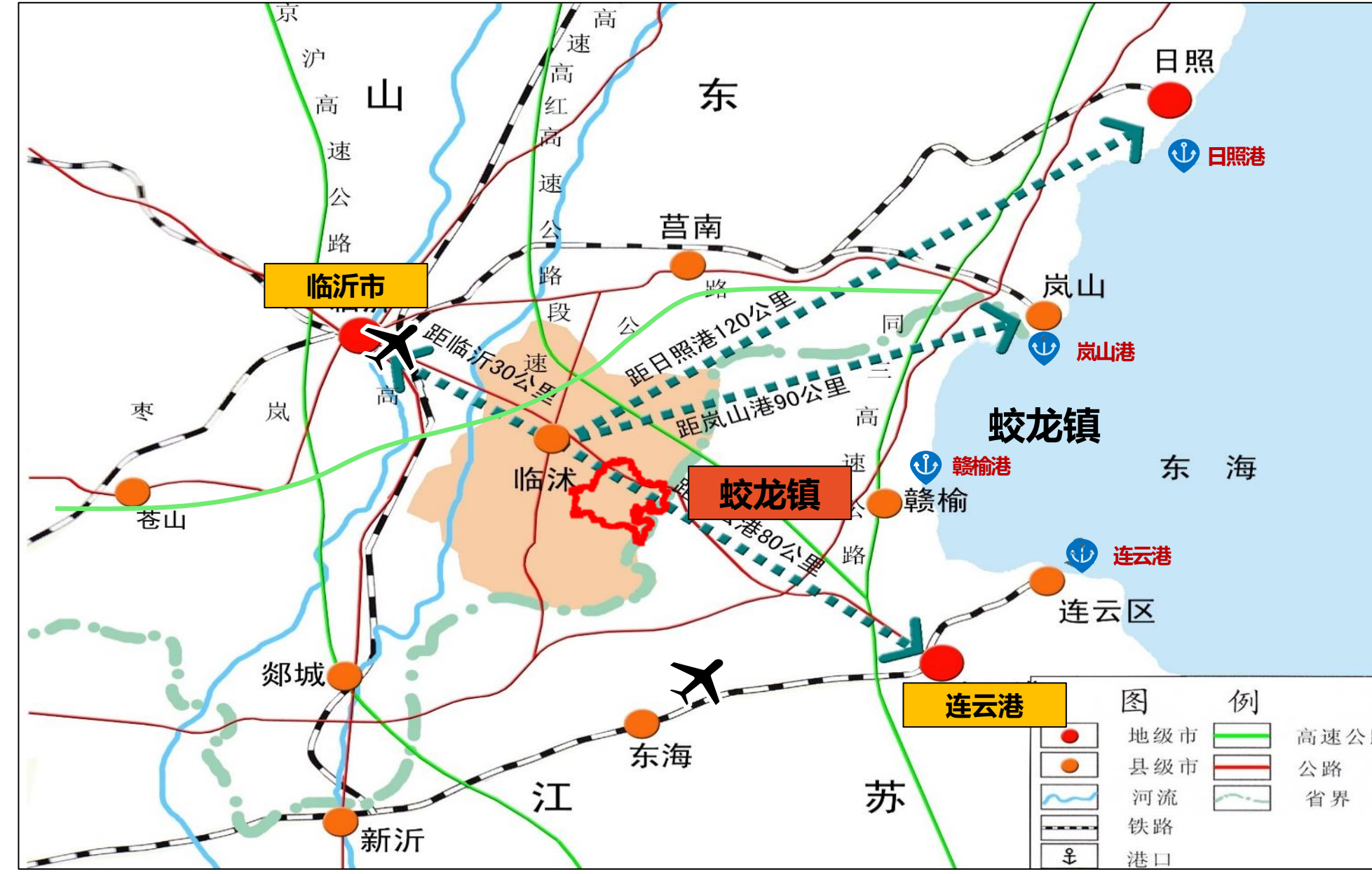
- 落实县级规划的战略
- 统筹生态保护修复
- 统筹耕地和永久基本农田保护
- 统筹农村住房布局
- 统筹产业发展空间
- 统筹基础设施和基本公共服务设施布局
- 制定乡村综合防灾减灾规划
- 统筹自然历史文化遗产与保护
- 因地制宜进行国土空间用途编定，制定详细的用途管制规则

区位分析

临（沂）连（云港）经济带重要节点、临沭东大门

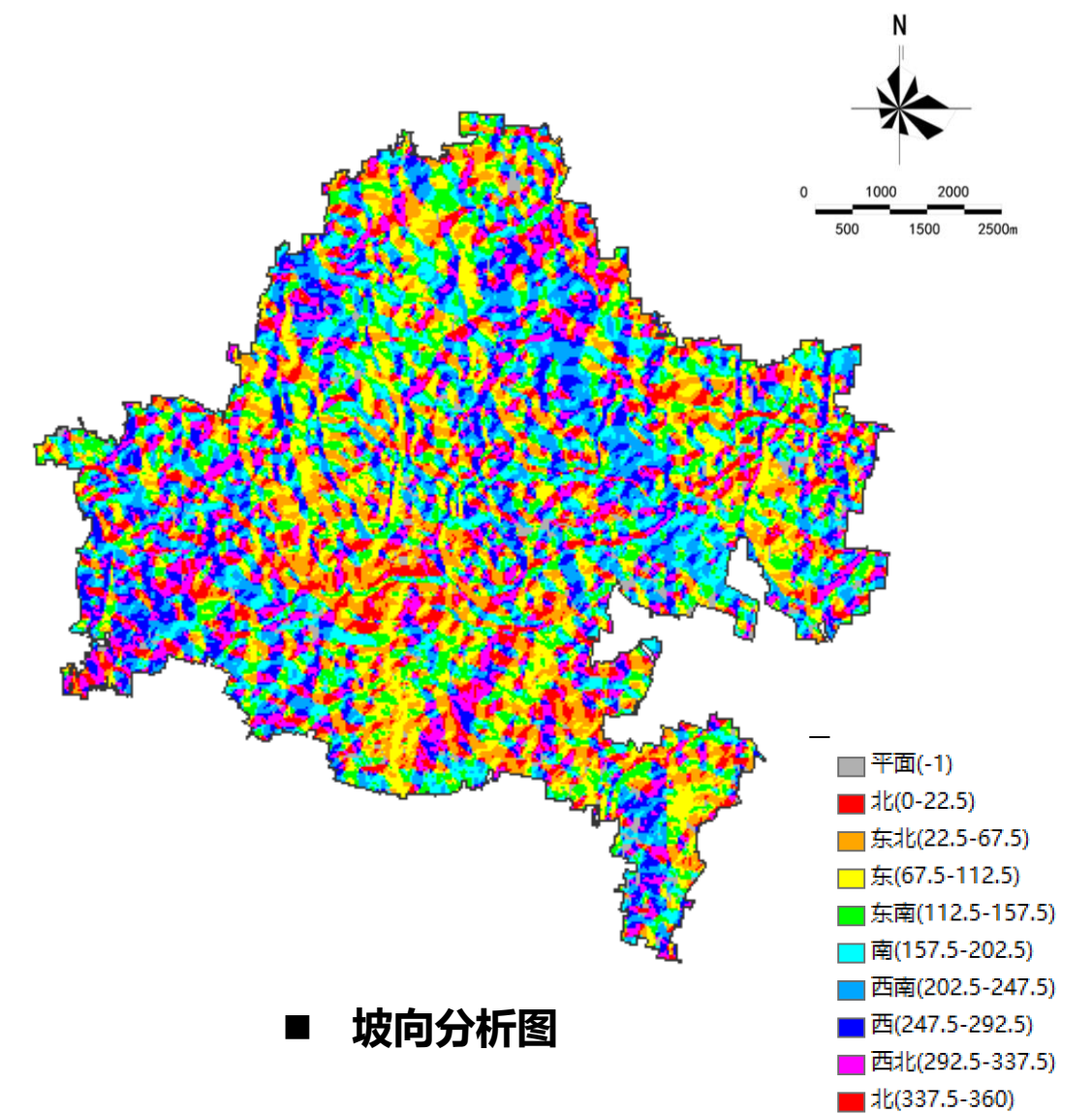
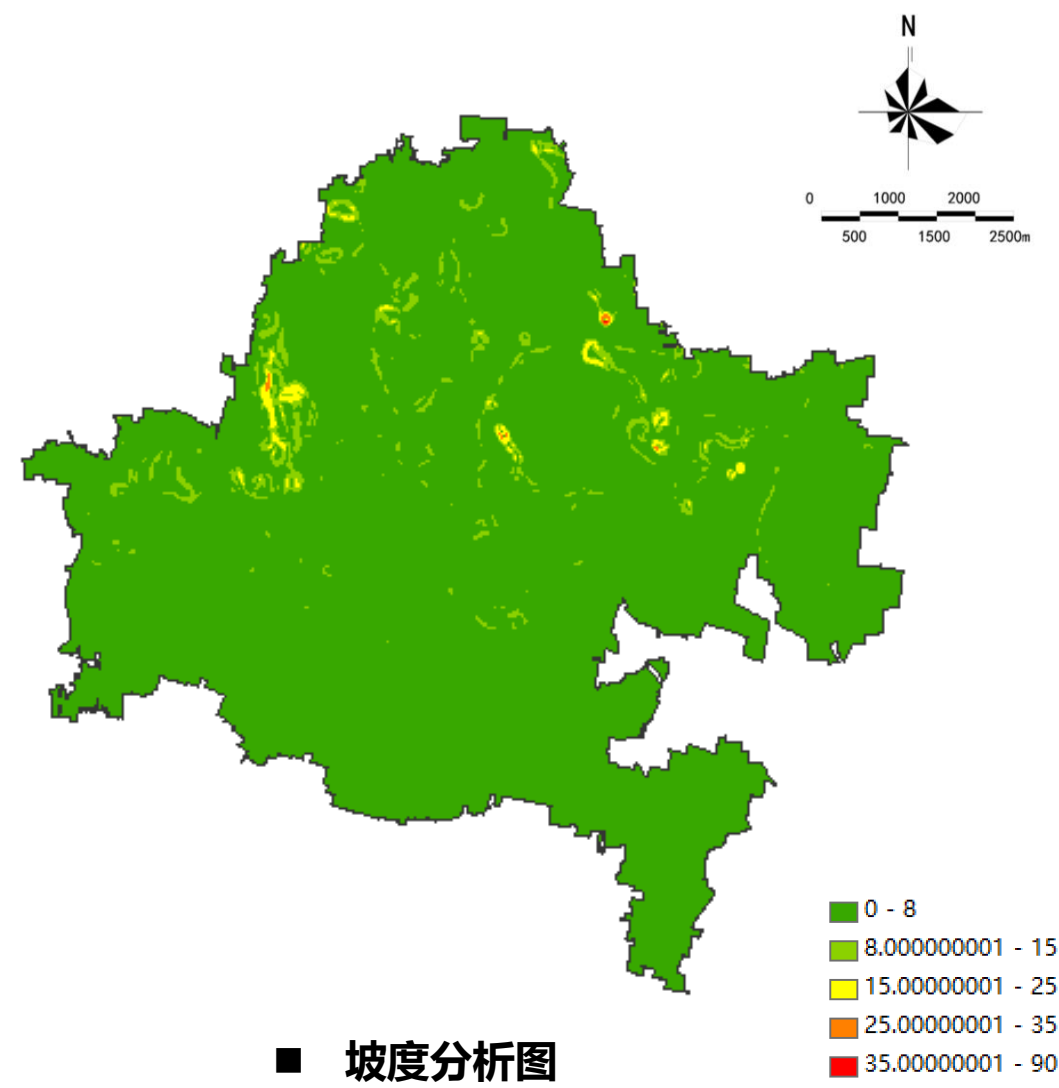
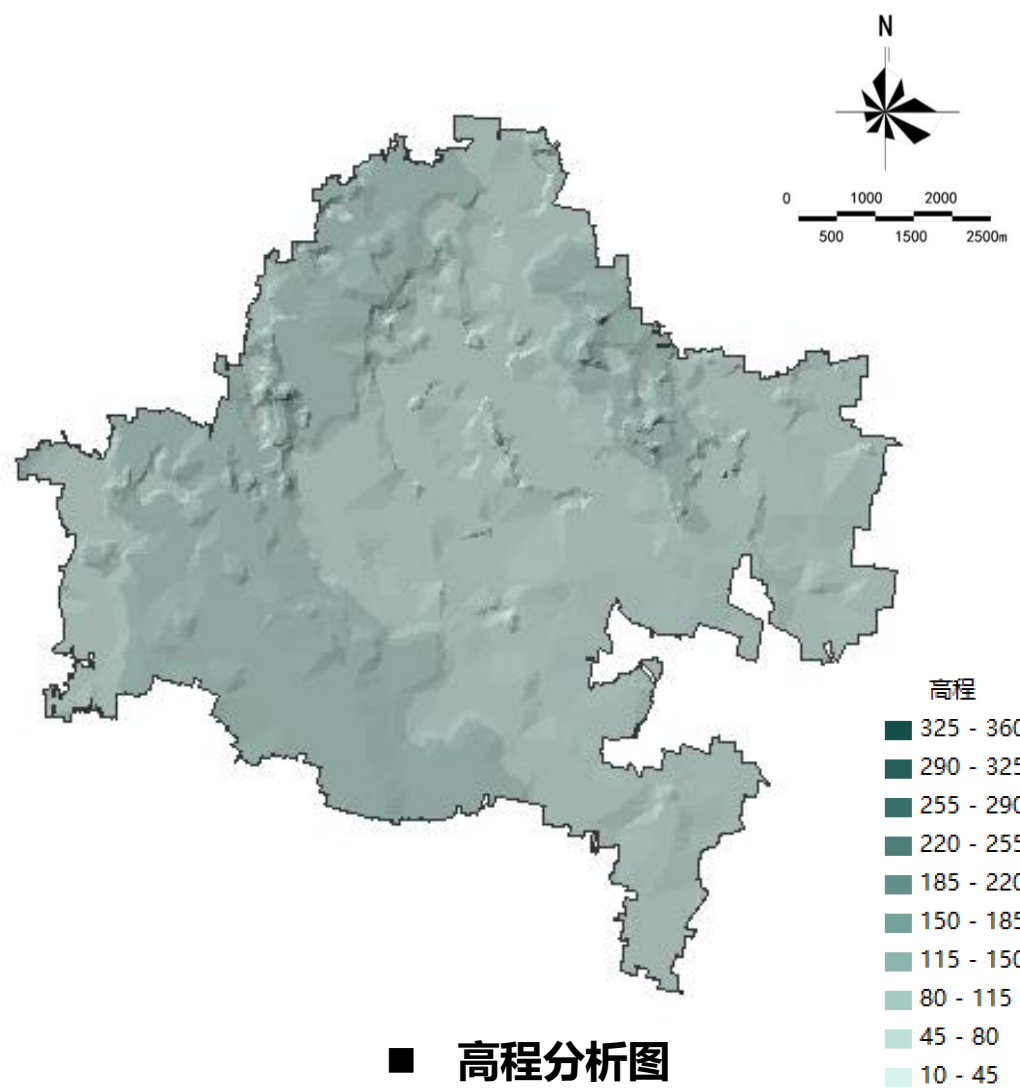
蛟龙镇地处鲁东南，位于苏鲁两省三县（临沭、赣榆、东海）结合部，距县城9公里，镇区距苏北第一大港亚欧大陆桥东桥头堡——连云港70公里，西距全国著名商贸批发城——临沂40公里，临（沂）连（云港）经济带重要节点。

“327”国道横穿全境，长深高速公路贯穿镇北部，紧邻沂沭、兖石、陇海三大铁路，连云港、日照和岚山三大港口，地处临沂、连云港半小时经济圈。



山：地势起伏不大，山脉以苍马山、冠山南麓为主

北依苍马山、冠山，境内地势西高东低，西系丘陵，东为小平原，地面海拔一般在20—50米，最高点位于龙潭水库，海拔56米，最低点位于石梁河水库，海拔28米。



水：水资源总量充沛，平原河网纵横交错

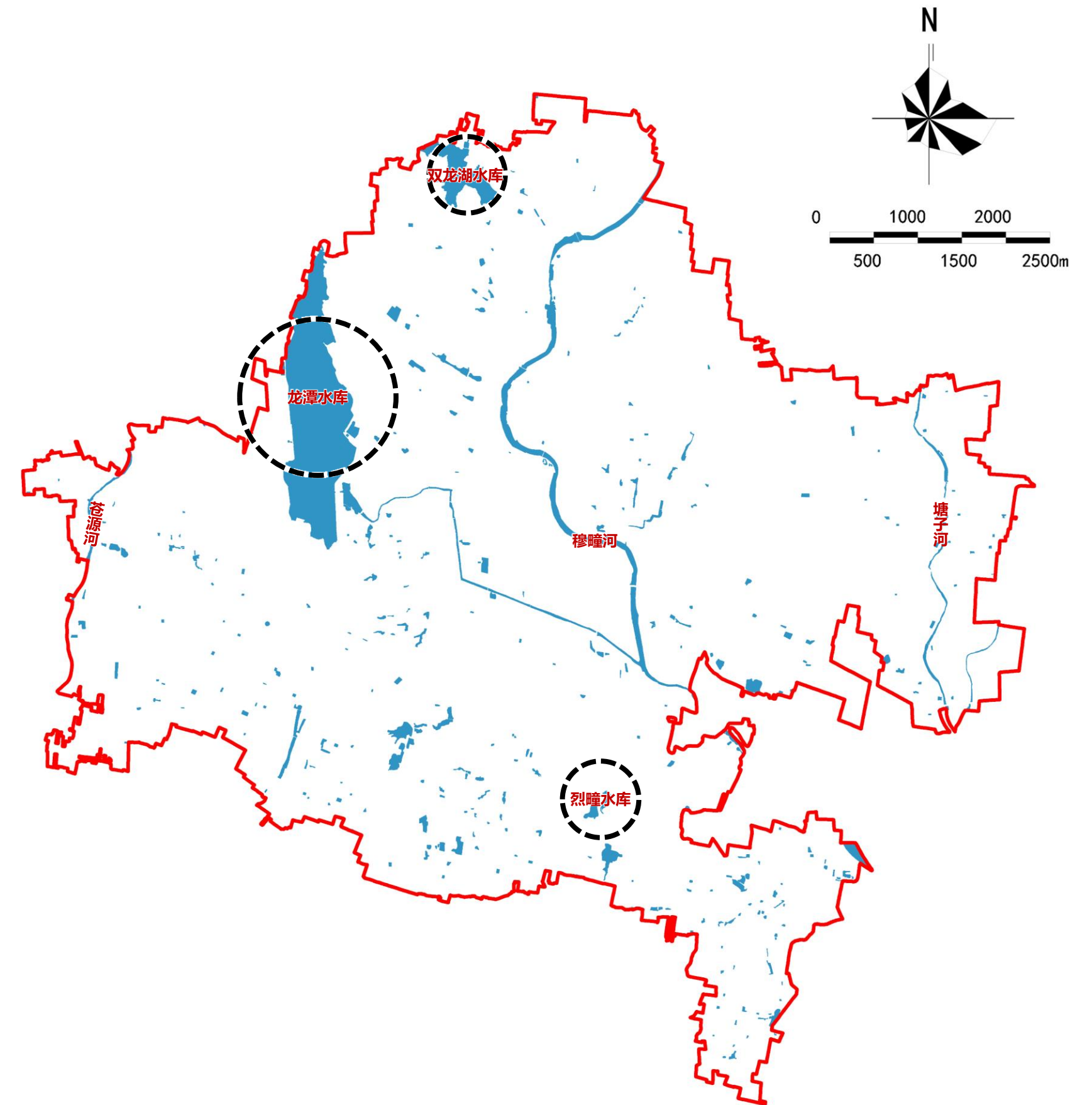
境内水系发达，沟渠密布，水域占全域总面积的5.26%。主要河流有穆瞳河、塘子河、苍源河等，境内河道总长21.2千米。拥有1个中型水库(龙潭水库) + 2小水库，水资源丰富。

蛟龙镇小型水库一览表

水库名称	流域面积 (km ²)	总库容 (万m ³)	设计灌溉面积 (亩)	目前有效灌溉面积 (亩)	保护人口 (人)	保护耕地 (亩)
双龙湖水库	4.5	262.20	5600	3000	15000	20000
烈瞳水库	1.2	33.83	500	430	2000	3000



龙潭湖水库



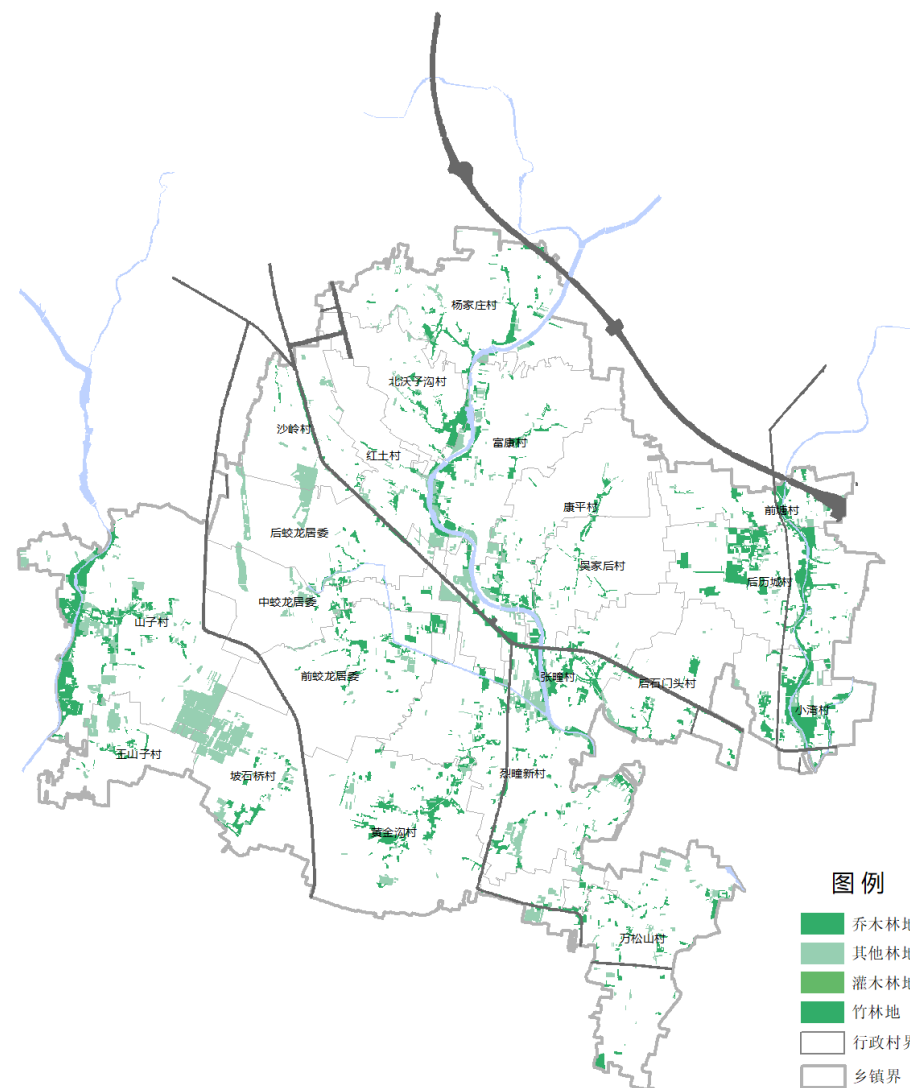
林：森林覆盖率低、生态功能不强

规划基期现状林地：镇域内现有林地767.70公顷，其中乔木林地444.23公顷，竹林地1.50公顷，其他林地321.96公顷。主要分布于各村庄附近及田间，集中连片度低、布局散乱不规则，相互关联不高。

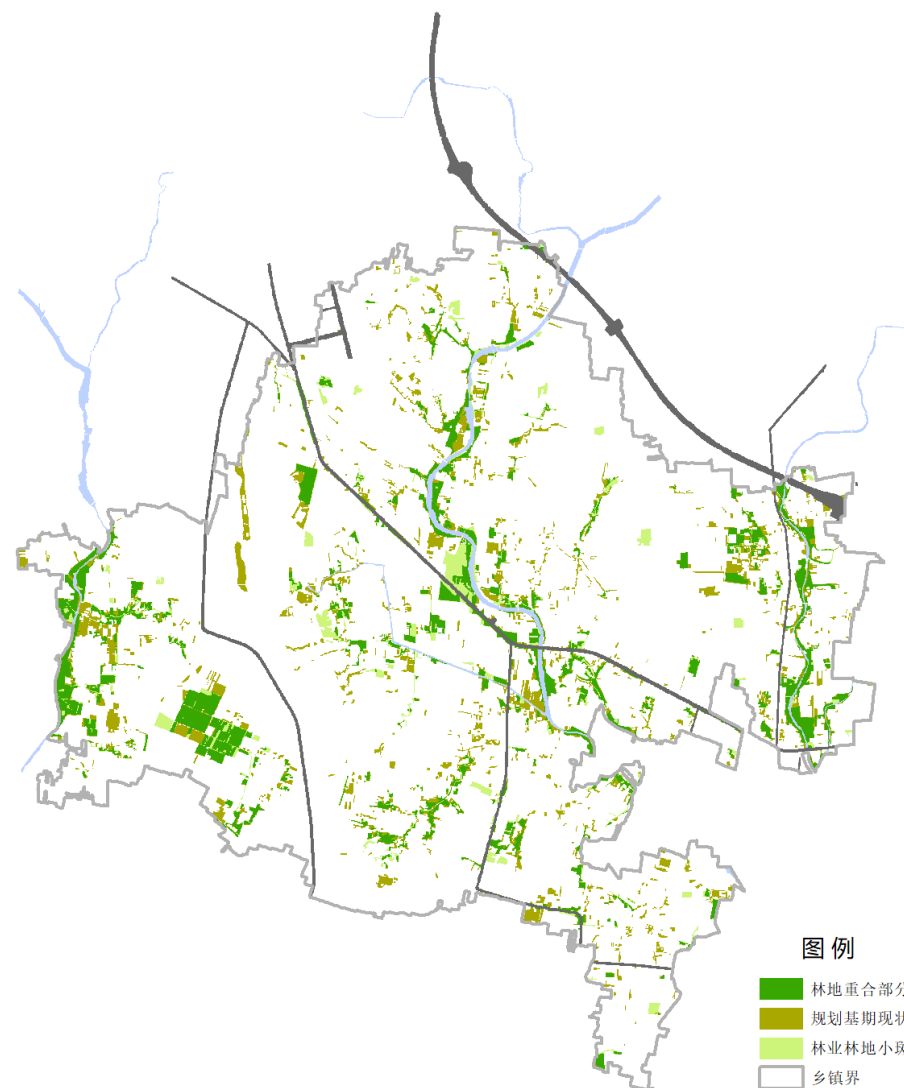
林业林地小斑：林业小斑用地面积542.53公顷，森林覆盖率7.80%。其中公益林面积33.79公顷，商品林面积508.73公顷。公益林主要以其他防护林为主，商品林主要以短轮伐期用材林为主。

国土现状林地与林业林地矛盾：存在面积、地类、属性、边界不一致问题

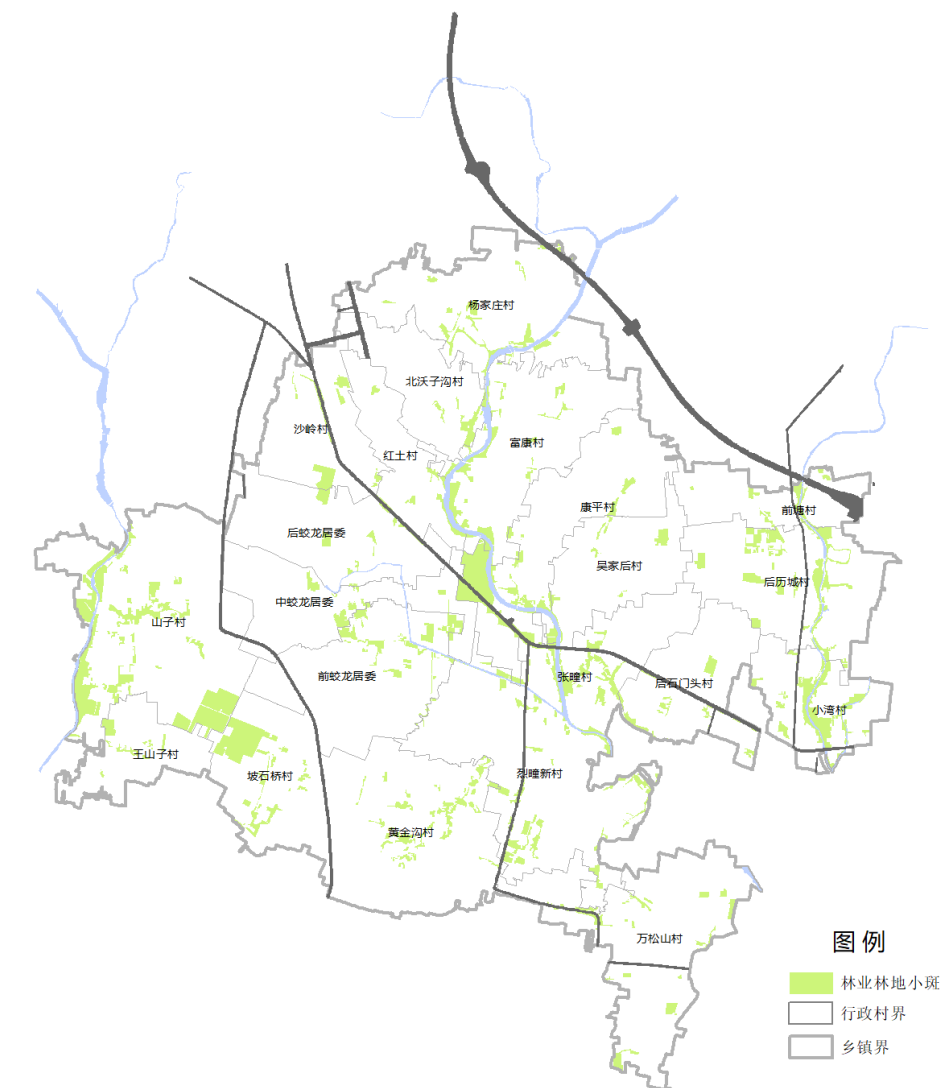
通过将两套数据进行空间叠加分析发现，林业小斑和规划基期现状林地重叠率393.22公顷，占比72.48%。林业小斑范围内，规划基期现状不为林地的149.31公顷；规划基期现状为林地，但不在林业小斑范围内的面积有374.48公顷。林业小斑范围与规划基期林地范围不重合区域面积有523.79公顷，存在现状是耕地、园地、建设用地等地类的情况。



蛟龙族镇规划基期现状林地分布图



蛟龙族镇规划基期现状林地和林业林地小斑分析图

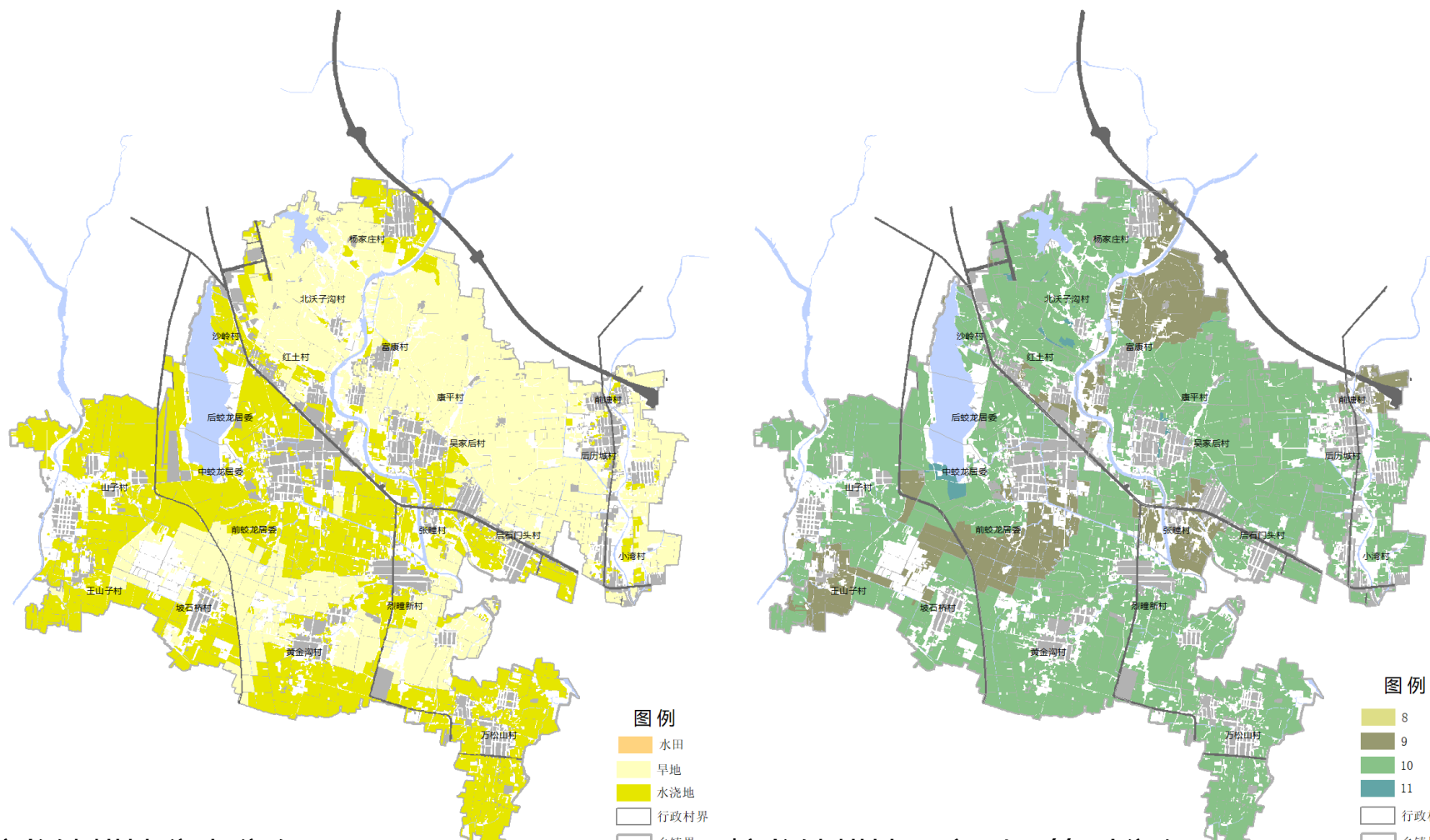


蛟龙族镇林业林地小斑分布图

田：耕地资源丰富，但总体质量不高

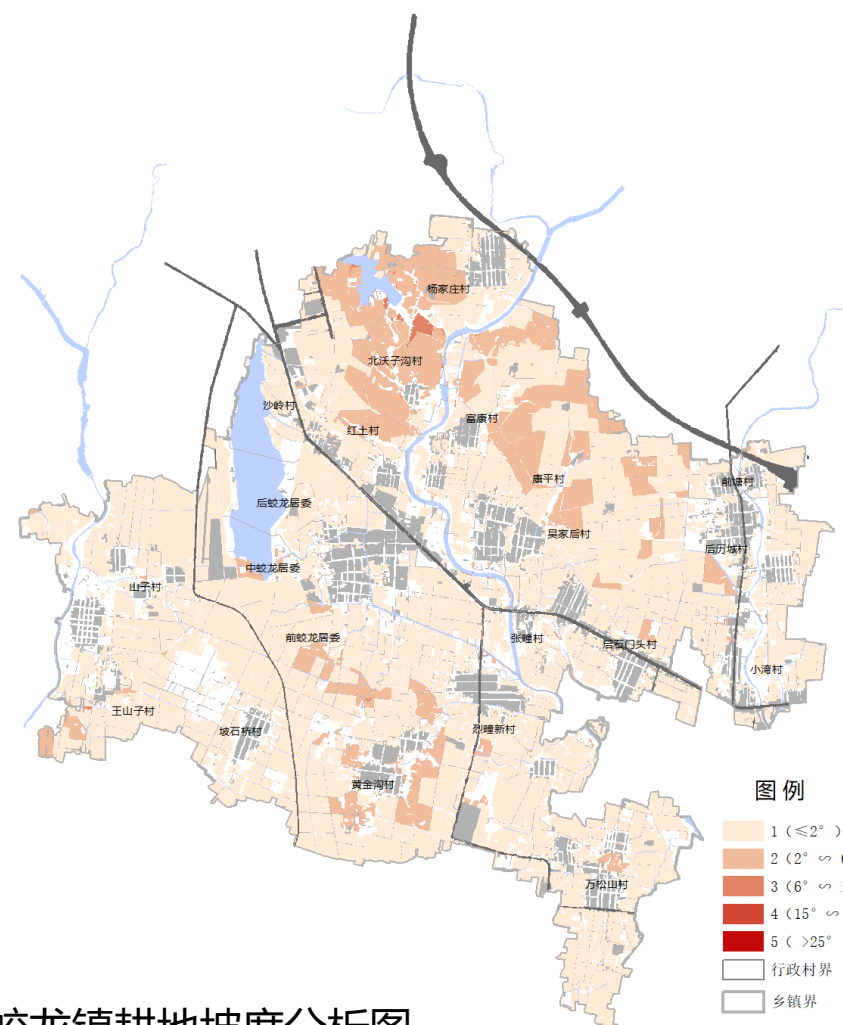
耕地数量：镇域内耕地总面积4483.17公顷，其中水田0.61公顷，占比0.00%，水浇地2169.64公顷，占比48.40%，旱地2312.92公顷，占比51.59%。

耕地质量：镇域内8、9等质量较高的面积为718.49公顷，10、11等面积质量较低的面积3764.68公顷，平均耕地平均质量等别为9.5等，略微低于县域耕地平均质量，质量等级最高的8等耕地主要分布张瞳村。

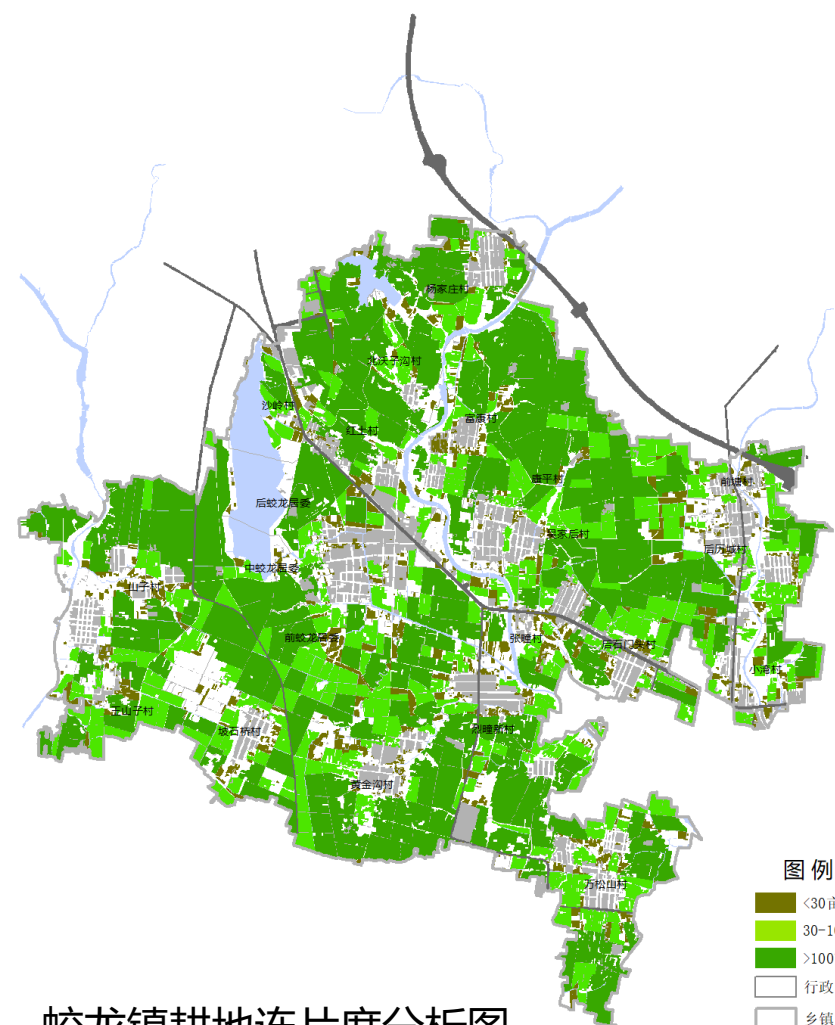


蛟龙镇耕地分类分布图

蛟龙镇耕地国家利用等别分布图



蛟龙镇耕地坡度分析图



蛟龙镇耕地连片度分析图

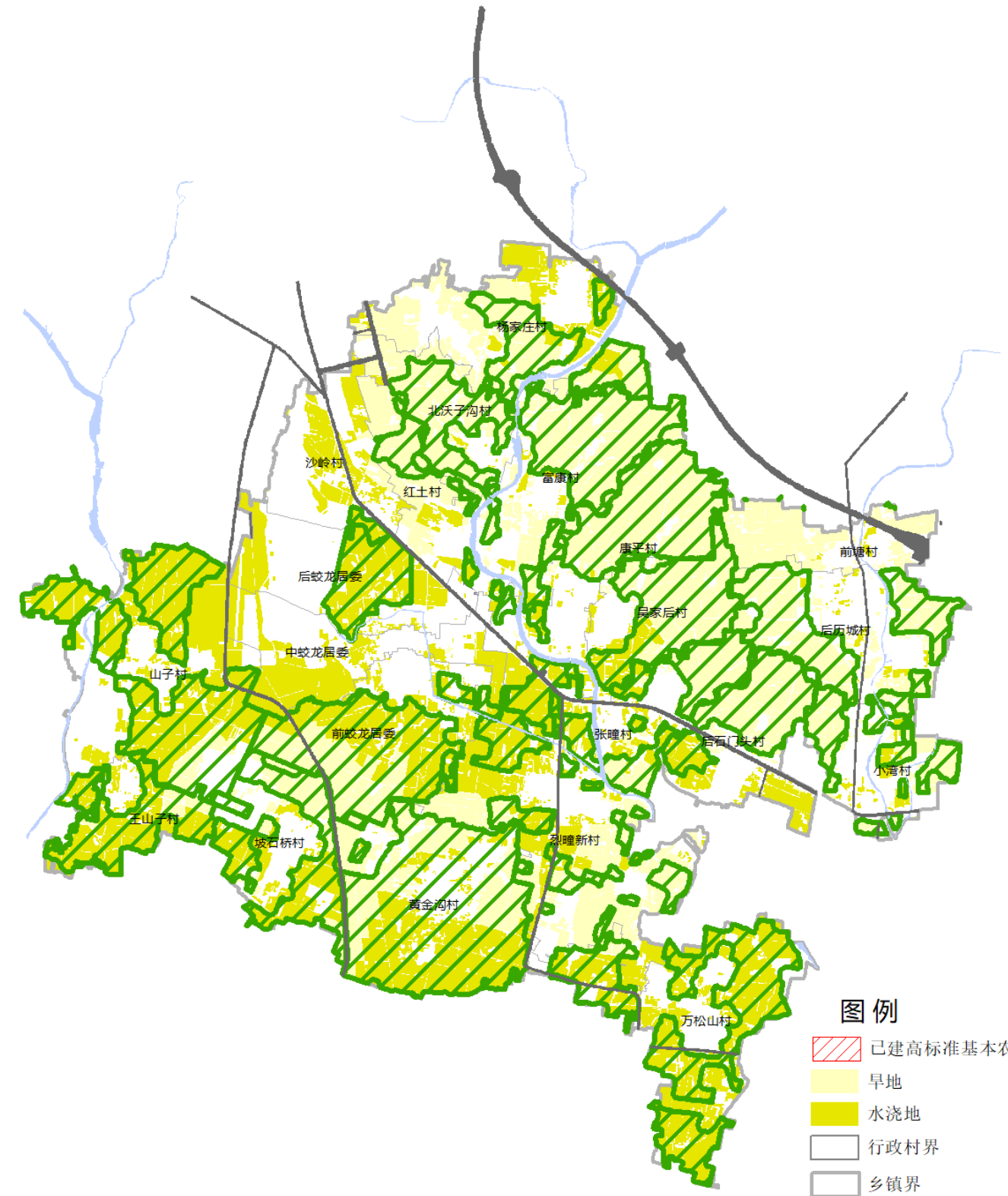
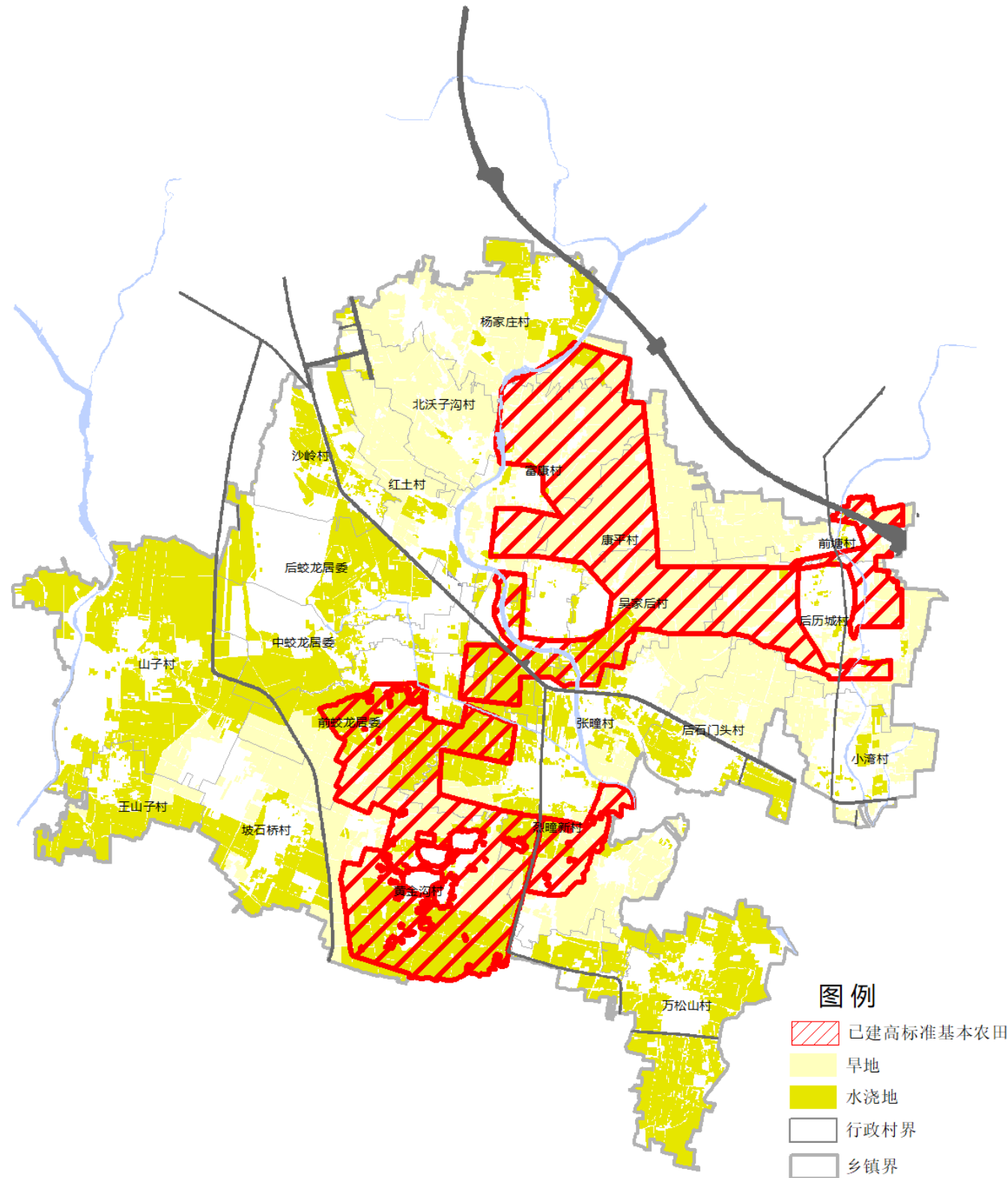
耕地坡度：镇域内耕地坡度主要分布于**1级 (≤2°)**、**2级 (2°-6°)** 区域，占比**99.70%**，地势平坦。

耕地连片度：镇区域内耕地连片度百亩以上面积占比**62.27%**，30亩以下面积占比**8.29%**，整体连片度较好，适宜机械化、规模化粮食生产。

田：高标准农田建设情况良好，粮食生产功能区占比较高

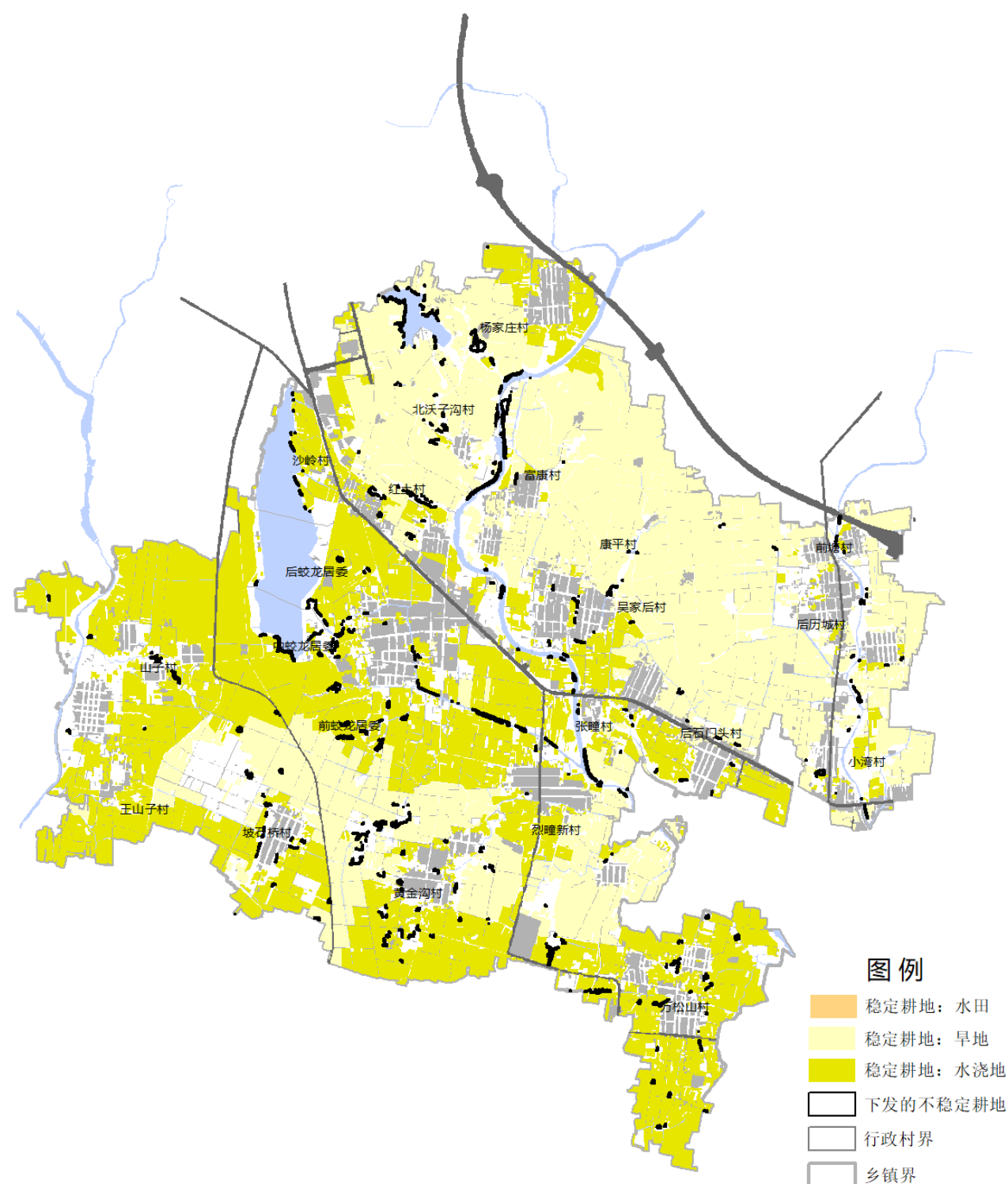
高标准基本农田：镇域内现有高标准基本农田1680.66公顷，主要分布于镇域东部。

“两区”：镇域内现有粮食生产功能区和重要农产品区2464.52公顷，分布于各个村域。

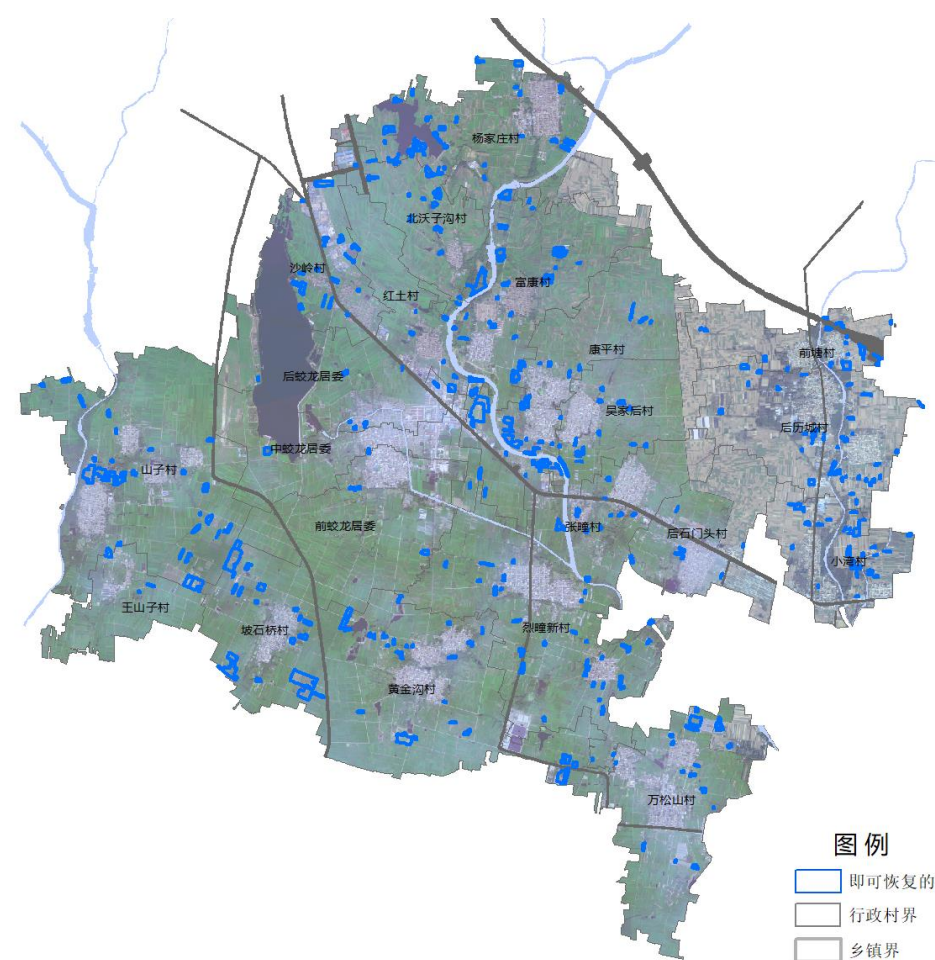


田：稳定耕地总量大，恢复难度较小

稳定耕地：根据下发的不稳定耕地叠加三调耕地，分析得出镇域内稳定耕地有4488.23公顷，基本转换后稳定耕地面积为4461.15公顷。

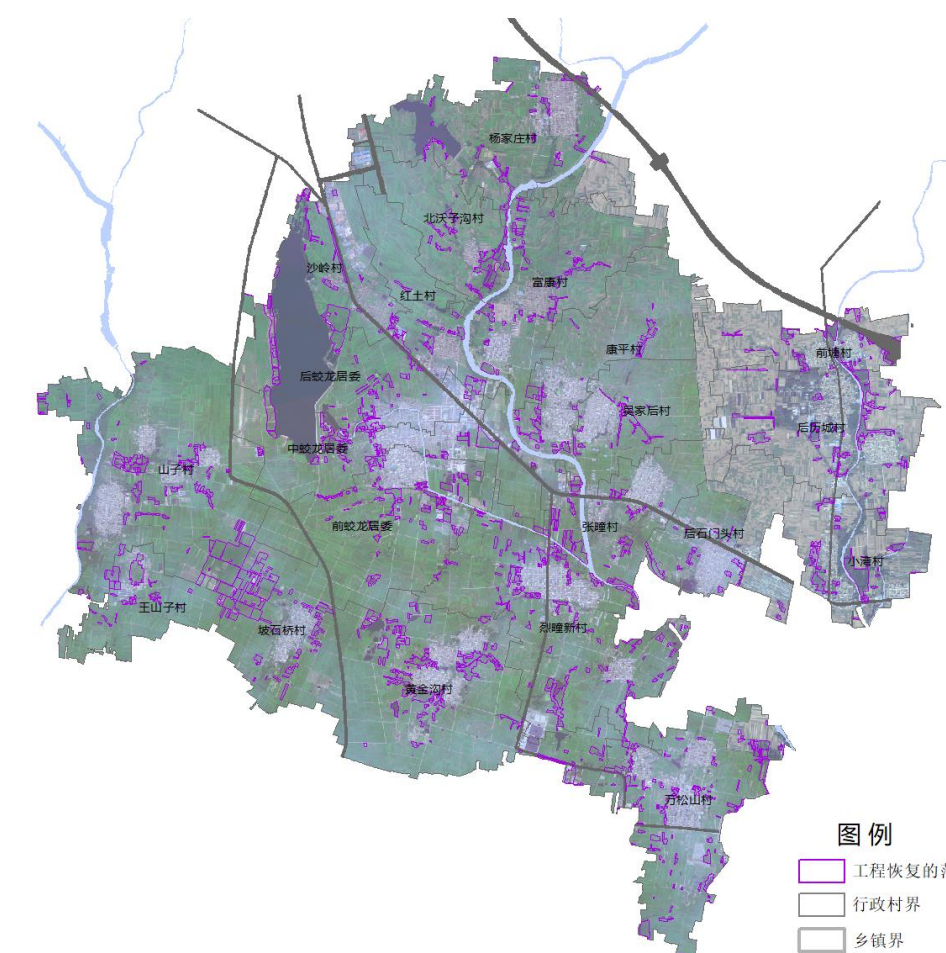


即可恢复、工程恢复：在三调成果中，工程恢复及即可恢复图斑合计1269个，面积551.91公顷。其中即可恢复的图斑有402个，面积为116.75公顷，利用现状主要为果园、其他林地和少量其他园地、乔木林地和竹林地；**工程恢复的图斑有867个，面积为435.16公顷**，利用现状为乔木林地、其他林地、果园和少量坑塘水面和其他园地。



即可恢复的利用现状汇总

地类名称	图斑数量	面积 (公顷)	占比 (%)
乔木林地	4	0.52	0.45
竹林	1	0.07	0.06
其他林地	272	73.28	62.76
坑塘水面	1	0.05	0.04
果园	103	38.79	33.23
其他园地	21	4.04	3.46
合计	402	116.75	100



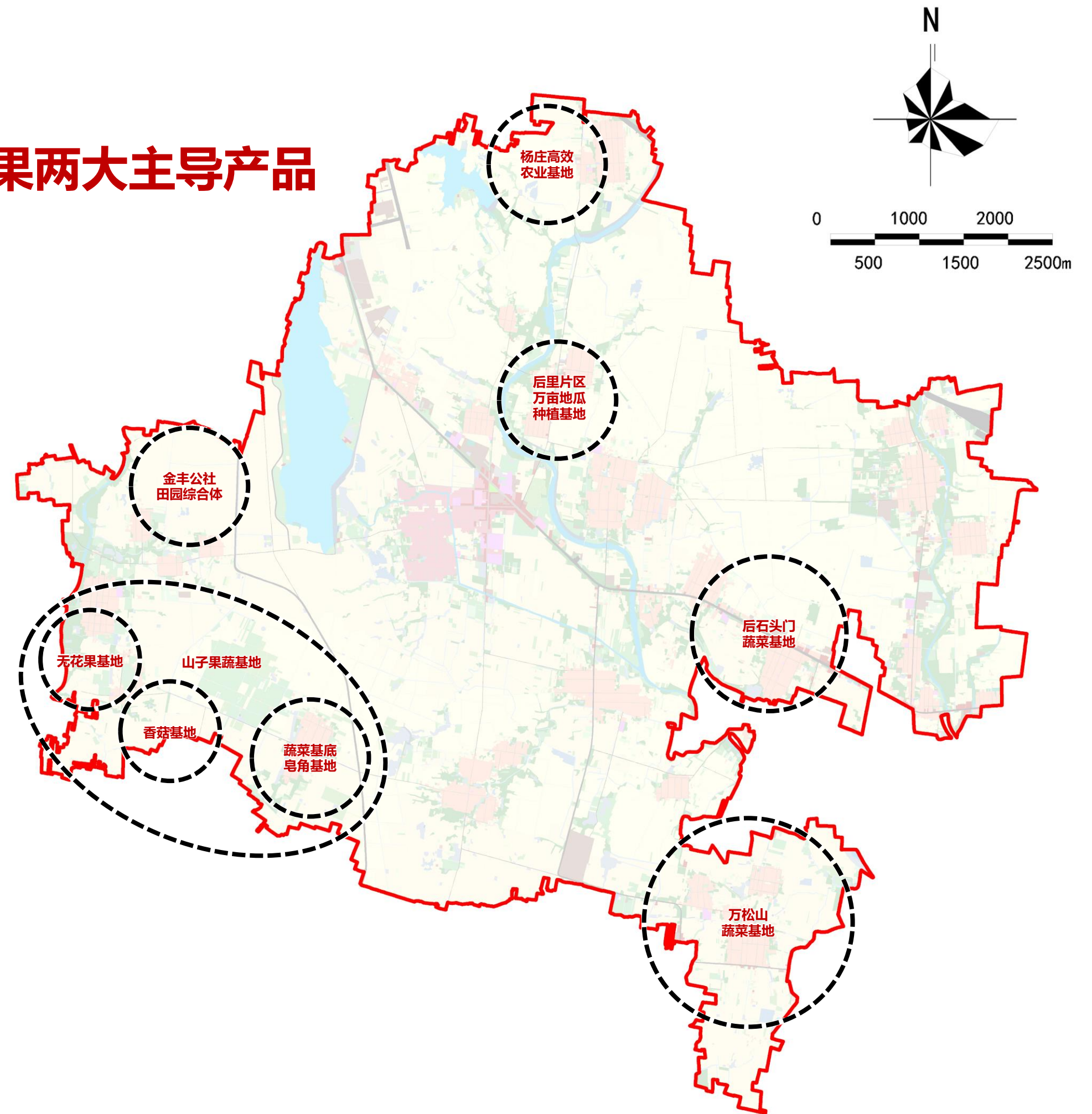
工程恢复的利用现状汇总

地类名称	图斑数量	面积 (公顷)	占比 (%)
乔木林地	436	213.15	48.98
其他林地	260	177.54	40.80
坑塘水面	68	9.97	2.29
果园	101	34.15	7.85
其他园地	2	0.35	0.08
合计	867	435.16	100.00

一产：农业发展初具规模，形成了蔬菜、林果两大主导产品

2019年农林牧渔业总产值4342万元，粮食总产23876.6吨，肉类总产247.74吨，造林面积共70公顷，农机总动力8252.17千瓦。

引进了塘子河生态农业、果然农业等项目，总投资5000万元的杨庄高效农业示范园项目，正在对选址中的土地做流转前的准备工作。



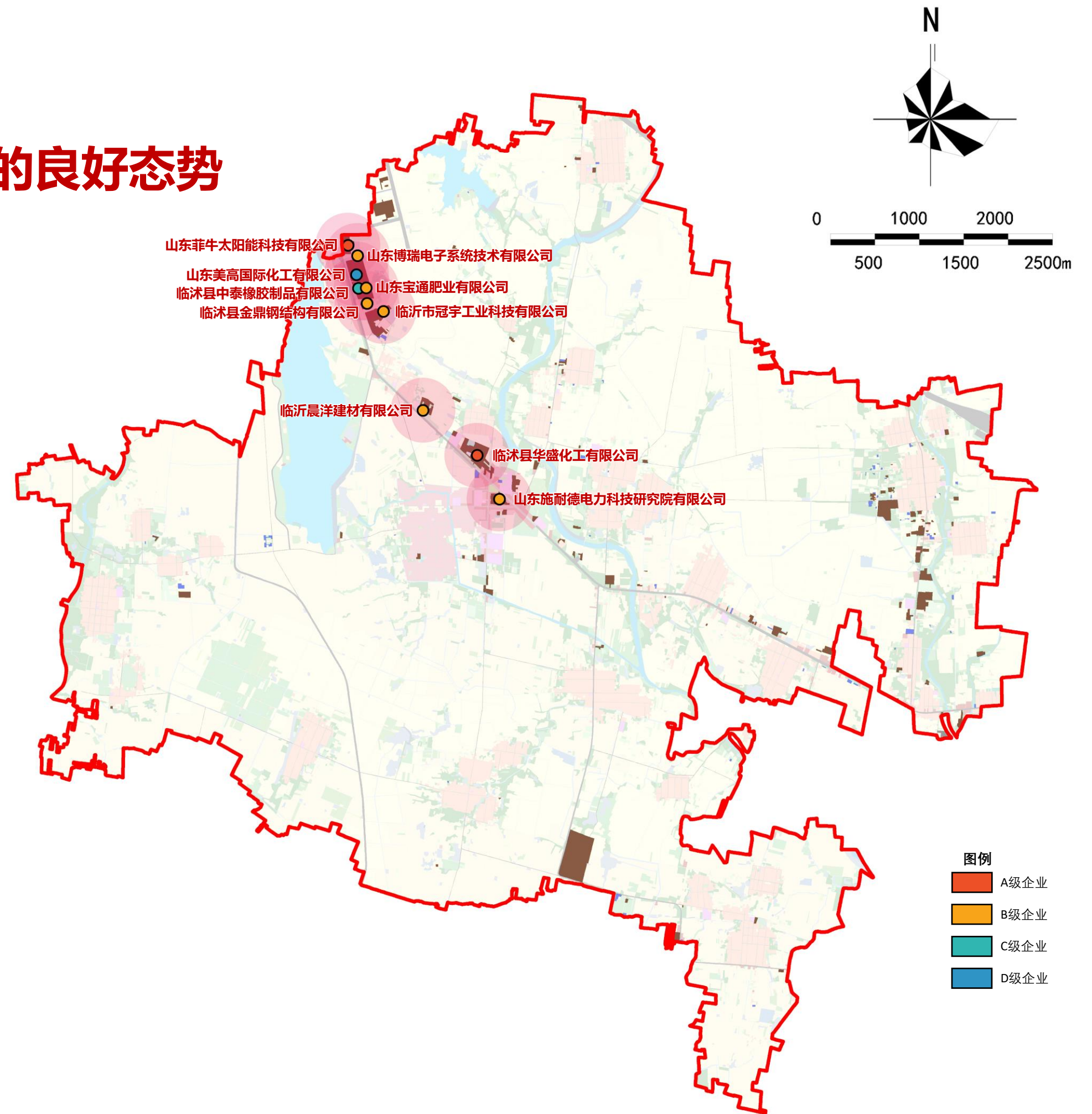
序号	行政村名	自然村名称	特色种植作物
1	万松山村	吉利埠村	洋葱、三叶芹、黑莓
2	烈瞳新村	石头门新村	洋葱、黑莓
3	黄金沟村	黄金斗村	金银花
4	山子村	段山子	无花果
5	王山子村	王山子	香菇大棚
6	坡石桥村	坡石桥	皂角树
7	利城社区	东塘子	小麦、玉米、花生、地瓜
8		西塘子	小麦、玉米、花生、地瓜
9		前利城	小麦、玉米、花生、地瓜
10		后利城	小麦、玉米、花生、地瓜

二产：工业发展呈现出稳中有进、质效提升的良好态势

蛟龙镇目前拥有工业企业28家，工业总产值7.8亿元，同比增长2.6%；规模以上企业15家，规模以上企业实现工业总产值6.9亿元。

蛟龙镇规上企业一览表

序号	企业名称	企业评级	占地面积(亩)	产值(万元)	实缴税金(万元)	亩均产值(万元)	亩均税收(万元)
1	临沭县华盛化工有限公司	A	90.63	45495.1	8929.89	501.99	98.53
2	临沂汇商工谷砷业有限公司	B	60	11413.9	378.54	190.23	6.31
3	临沂市冠宇工业科技有限公司	B	32	5286	121.2	165.19	3.79
4	临沂阔鑫再生资源回收有限公司	B	10.5	1885.5	31.89	179.57	3.04
5	临沭县金鼎钢结构有限公司	B	2.2	153.9	5.19	69.95	2.36
6	临沭县中泰橡胶制品有限公司	C	29	2362.4	10.22	81.46	0.35
7	山东美高国际化工有限公司	D	39	1946.5	18.45	49.91	0.47
8	临沂中讯通电子科技股份有限公司	B	31.8	1831.8	0	57.60	0
9	山东宝通肥业有限公司	B	37.5	0	1.96	0	0.05
10	临沂晨洋建材有限公司	B	34.5	0	6.57	0	0.19
11	山东菲牛太阳能科技有限公司	A	3	1985.27	27.96	664.76	9.32
12	临沭业宏建筑材料有限公司	B	46	5723.8	199.19	124.43	4.33
13	山东博瑞电子系统技术有限公司	B	80	0	227.53	0	2.84
14	山东施耐德电力科技研究院有限公司	B	55	0	0	0	0



三产：旅游资源丰富，文化底蕴深厚

蛟龙镇旅游资源丰富，于2016年荣获省级旅游特色镇荣誉称号。境内有航空小镇旅游区、新华社山东分社诞生地纪念园、利城粉条文化园、龙潭湖风景区、双龙湖风景区等。目前，新华社山东分社诞生地纪念园和利城粉条文化园座已免费对外开放；蛟龙航空小镇由蛟龙通用机场和龙潭湖旅游度假区两大板块组成，项目概算总投资20亿元。



新华社山东分社诞生地纪念园



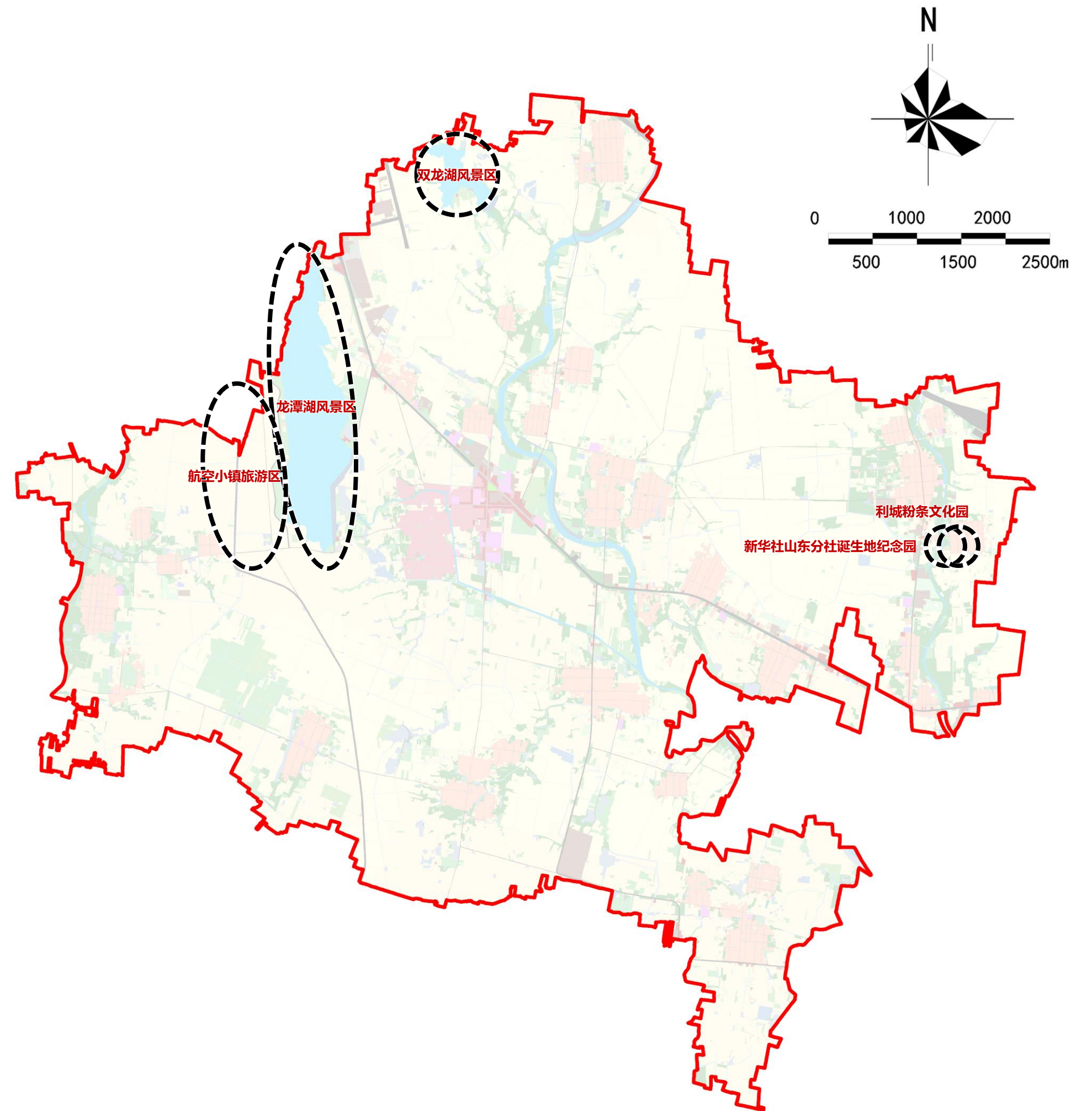
利城粉条文化园



航空小镇旅游区



龙潭湖风景区

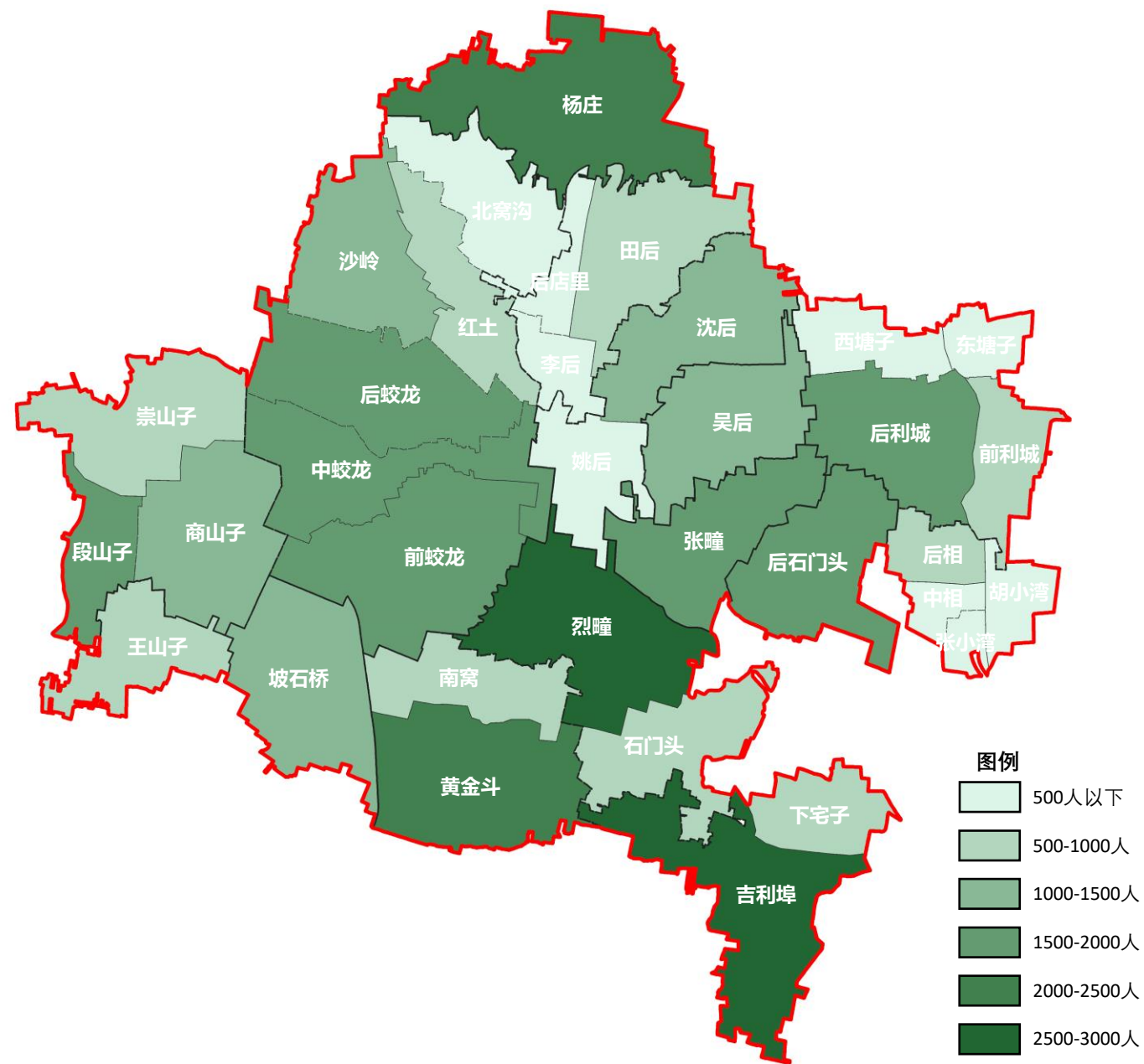


人口与城镇化

2019年常住总人口约3.7万人，其中镇区约0.7万人，常住人口城镇化率约19%

镇域户籍人口约4.4万人，常住人口约3.7万人，辖15个行政村。

大部分村庄人口为1000-2000人左右；最大的村是万松山村（3788人），最小的村为王山子村（760人）。



序号	行政村名	自然村名	村域面积 (ha)	户籍人口		常住人口	
				户数 (户)	人数 (人)	户数 (户)	人数 (人)
1	蛟龙社区	前蛟龙	256	483	1848	380	1548
		中蛟龙	173.33	560	1790	530	1520
		后蛟龙	168.40	523	1673	521	1669
		沙岭	133.33	293	1070	271	1003
		红土	89.80	222	783	190	665
		北窝沟	109.93	145	483	142	475
2	小湾村	后相	78.67	226	811	208	750
		中相	2.67	64	204	45	120
		张小湾	23.20	90	358	65	245
		胡小湾	26	109	322	75	248
3	后石头门村	后石头门	128.67	586	2152	400	1600
4	张瞳村	张瞳	157.33	591	2238	470	1710
5	烈瞳新村	烈瞳	2133.33	670	2680	670	2680
		石头门新村	65.33	235	923	235	923
6	万松山村	吉利埠	280	807	2992	807	2992
		下宅子	66.67	240	796	240	796
7	黄金沟村	黄金斗	286.67	570	2266	570	2266
		南窝	100	196	739	196	739
8	山子村	段山子	234.67	586	1865	464	1478
		崇山子	88	170	626	150	525
		商山子	134	262	986	240	816
9	王山子村	王山子	106.33	300	996	225	760
10	坡石桥村	坡石桥	266.67	488	1580	325	1060
11	利城社区	前利城	102.4	336	1396	226	892
		后利城	146.67	496	2098	325	1620
		东塘子	32	185	487	147	467
		西塘子	60	175	600	160	500
12	富康村	后里店	66.67	180	574	150	455
		田后	124	292	1080	260	920
		李后	66.66	280	880	92	280
13	康平村	姚后	146.67	404	1420	78	300
		沈后	92	330	1220	280	1120
14	吴家后村	吴后	200	486	1726	312	1200
15	杨家庄村	杨庄	273.33	614	2481	614	2481
合计			6509.73	12194	44143	10063	36823

临沭县国土空间总体规划（2020-2035）在编

城市功能定位：国家级高端涉农产业示范区、山东省县域经济创新排头兵、临沂都市圈的核心功能组团、独具沂蒙风情的生态宜居地。

蛟龙镇谋划

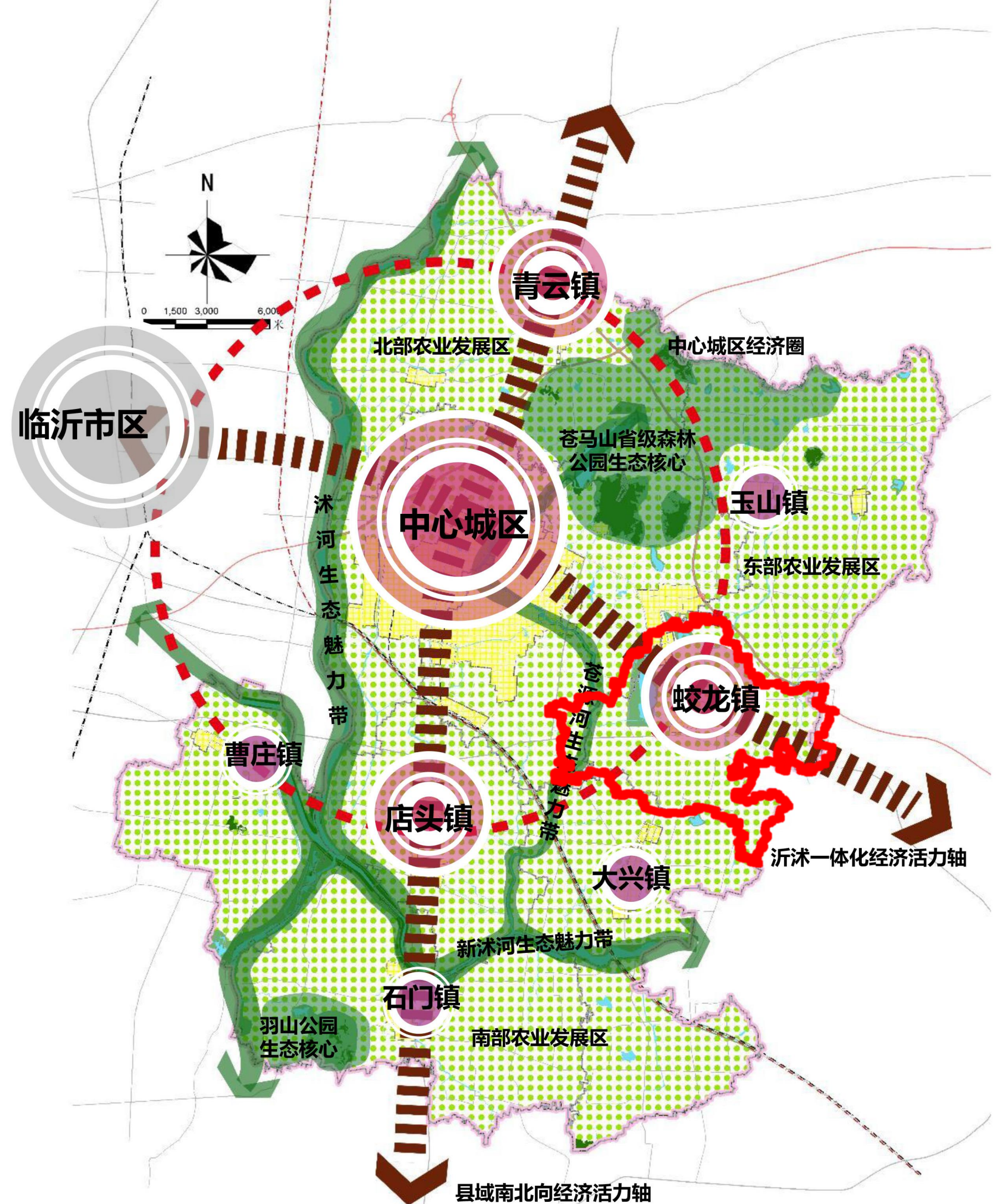
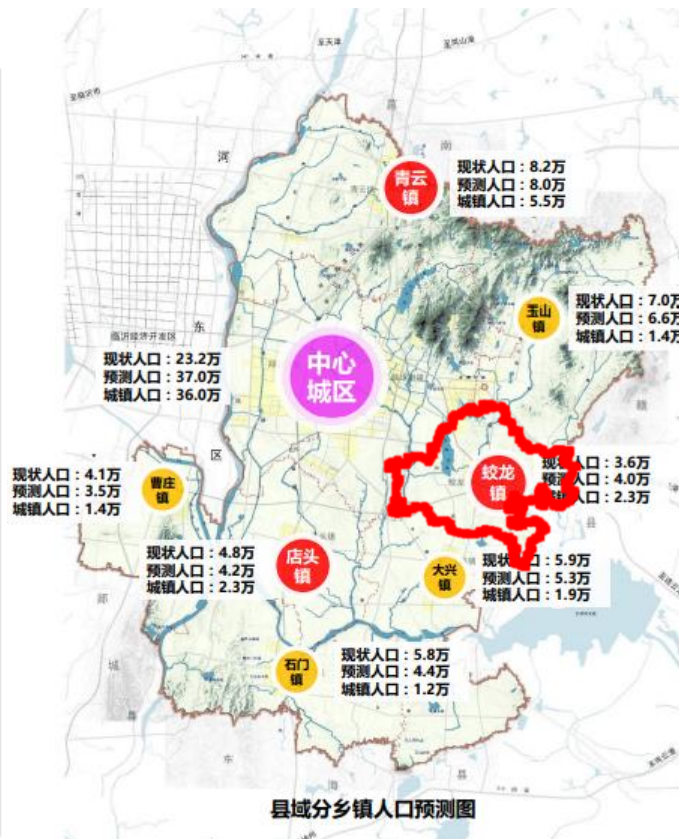
城镇职能衔接：临沭县城镇分为“县域中心城市、重点镇、一般镇”三级结构，蛟龙镇属于重点镇。

职能类型为：以电子信息、节能环保等新兴产业为支撑的工贸型城镇。

人口规模衔接：蛟龙镇现状人口3.6万，2035年预测总人口4.0万，其中城镇人口2.3万。

县域分乡镇人口预测

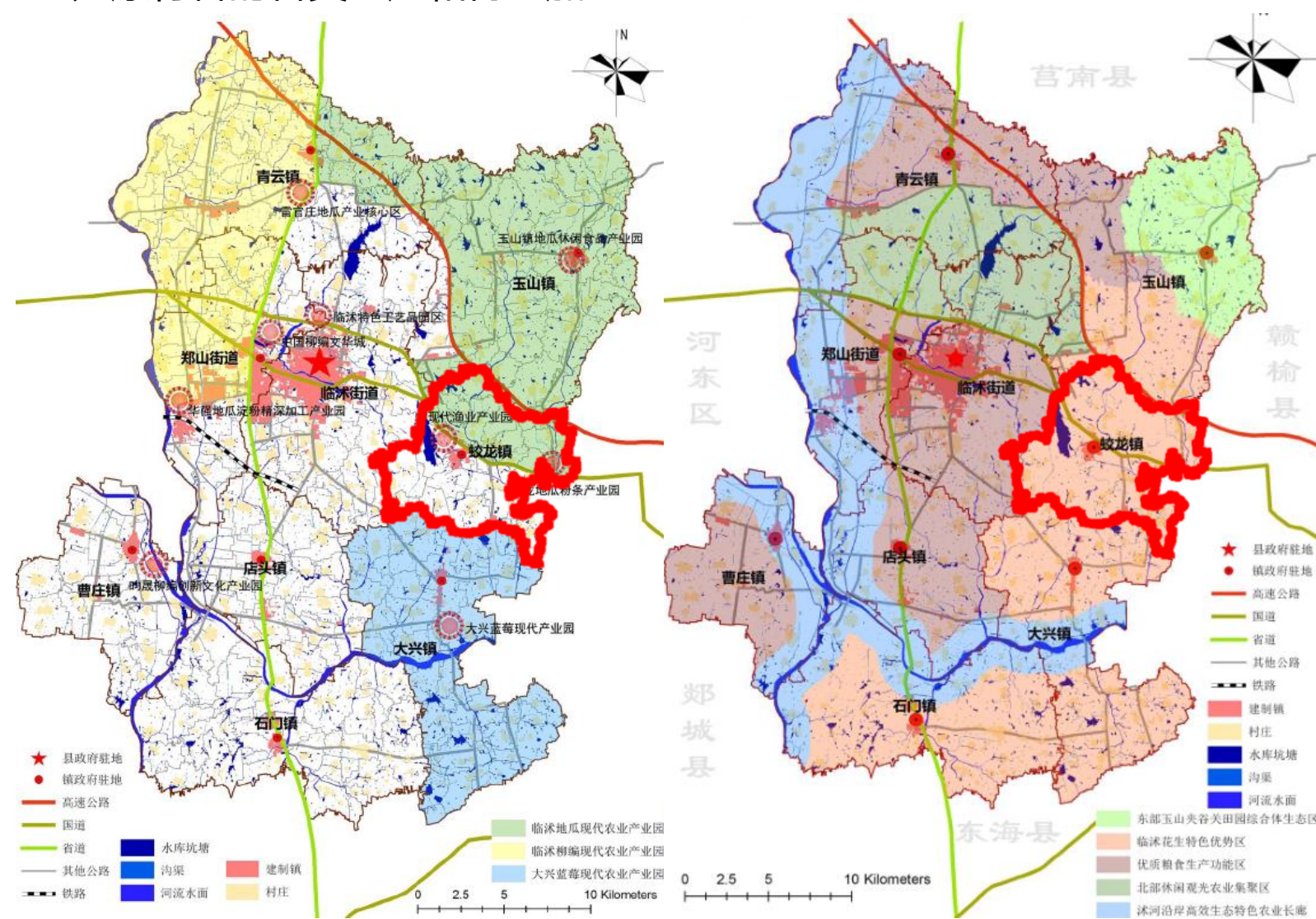
职能等级	城镇名称	现状镇街总人口(万人)	预测镇街总人口(万人)	预测镇街城镇人口(万人)
县域中心城市	临沭街道	23.2	37.0	36.0
	郑山街道			
重点镇	青云镇	8.2	8.0	5.5
	蛟龙镇	3.6	4.0	2.3
	店头镇	4.8	4.2	2.3
一般镇	曹庄镇	4.1	3.5	1.4
	石门镇	5.8	4.4	1.2
	大兴镇	5.9	5.3	1.9
	玉山镇	7.0	6.6	1.4
	总计	62.6	73.0	52.0



临沭县国土空间总体规划（2020-2035）在编

生态安全格局衔接：临沭县形成“一心、两廊、四带、七点、三区”的生态格局，大兴镇中部由新沭河生态廊道横向贯穿，新沭河以北属于中部城镇生态协调区，南部属于南部农业生态协调区，大兴湿地公园和羽山景区，是七个生态节点中的两个，成为大兴镇的生态核心。

农业空间格局衔接：蛟龙镇地处临沭花生特色优势区，积极发展以花生为原材料的各类生产和衍生加工。



上位规划衔接

临沭县县城总体规划 (2018-2035) 报批稿

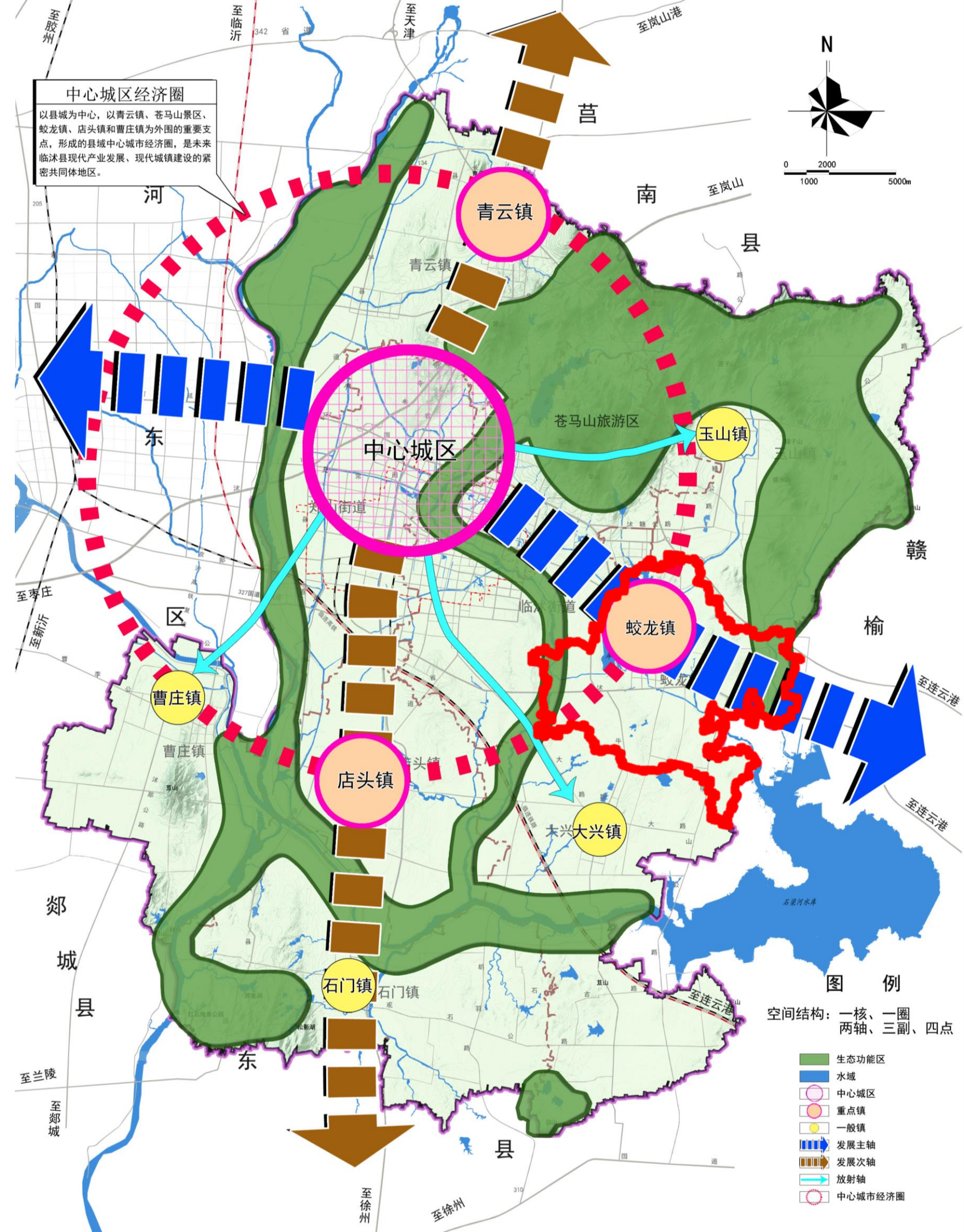
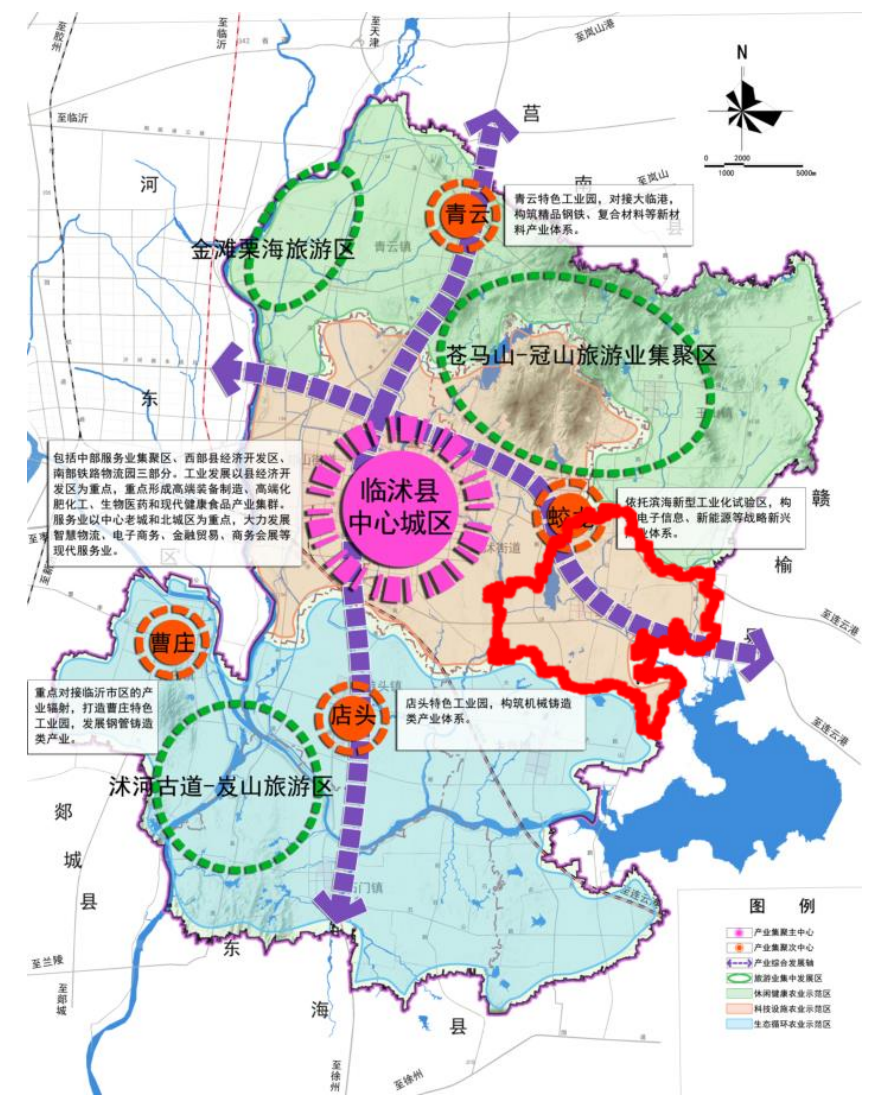
县域城镇空间结构:

对外融入临沂市域, 对内, 突出“核心+圈层+轴线”的空间组织策略, 形成“一核、一圈、两轴、三副、四点”的县域城镇空间结构。

蛟龙镇处在临沭县域中部科技设施农业示范区, 属于三个重点城镇之一。

发展建设指引:

蛟龙镇的发展重点是, 临连都市协同发展轴上的重点节点城镇, 城镇向北与滨海开发区实现产城融合发展, 向西增强与龙潭水库万亩渔业综合产业园的联系, 完善居住、公共服务功能, 加快镇驻地村的社区化改造, 城镇景观营造上突出“产业新镇·红色蛟龙”的形象主题, 同时挖掘利用地域红色文化。打造成为有红色文化底蕴的山水田园城镇。



临连都市协同发展轴上的**重点城镇**

临沭**东部门户型品质产业新镇**

生态田园型产镇融合示范镇

规划目标

总体目标

未来15年的发展，蛟龙镇坚持走生态文明与高质量发展道路，将更加关注区域功能培育、城乡品质提升、产城融合发展级生态环境保护，致力于打造功能便民环境美、共享惠民生活美、兴业富民产业美、魅力亲民人文美、善治为民治理美的

具体目标

社会经济：人民生活水平普遍提高，经济保持中高速增长，产业体系不断健全。至2035年，国内生产总值达到亿元，地方财政收入达到亿元，城乡居民可支配收入达到万元

资源保护：以生态保护红线区和永久基本农田等生态资源为主体，严守生态环境、国土安全底线，人口、资源、环境和谐发展。

城乡品质：文体教育、医疗社保等公共服务体系更加健全，景观风貌全面提升、人文特色广泛彰显，城乡宜居性显著提升。

整治修复：山水林田湖生命共同体系统性、结构性保护，土地全覆盖整治，空间利用质量较大提升。

类别	具体指标	现状值	规划值		备注
			近期	远期	
社会 经济 发展	1 常住人口规模 (万人)				预期性
	2 常住人口城镇化率 (%)				预期性
	3 三次产业结构				预期性
	4 城乡居民可支配收入 (元)				预期性
资源 环境 约束	1 生态保护红线控制面积 (公顷)				约束性
	2 永久基本农田保护面积 (公顷)				约束性
	3 城镇开发边界面积 (公顷)				约束性
	4 耕地保有量 (公顷)				约束性
	5 城乡建设用地规模 (公顷)				约束性
	6 国土开发强度 (%)				约束性
	7 河湖水面率 (%)				预期性
	8 湿地保有量 (公顷)				预期性
	9 森林覆盖面积 (公顷)				预期性
	10 水功能区水质达标率				预期性
空间 利用 效率	1 人均农村居民点用地面积 (平方米/人)				预期性
	2 人均城镇建设用地面积 (平方米/人)				预期性
	3 单位建设用地二、三产业增加值 (万元/公顷)				预期性
	4 单位地区生产总值地耗 (公顷/万元)				预期性
	5 单位地区生产总值能耗 (吨标准煤/万元)				预期性
	1 城乡社区15分钟生活圈覆盖率 (%)				预期性
	2 城镇人均公园绿地面积 (平方米/人)				预期性
	3 城镇人均公共服务设施用地面积 (平方米/人)				预期性
	4 城乡千人医疗卫生机构床位数 (床/千人)				预期性
	5 城镇道路网密度 (公里/平方公里)				预期性
	6 城市公共交通占全方式出行比重 (%)				预期性
	7 城乡生活垃圾无害化处理率 (%)				预期性
	8 城乡污水处理率 (%)				预期性
9 城市人均紧急避难场所面积 (平方米/人)				约束性	
国土 整治 修复	1 新增国土生态修复面积 (公顷)				预期性
	2 历史遗留矿山综合治理面积 (公顷)				预期性
	3 高标准农田建设面积 (公顷)				预期性
	4 城乡建设用地增减挂钩规模 (公顷)				预期性
	5 存量土地供应占比 (%)				预期性

一镇两轴三平台、两心四带三基底

一镇：蛟龙镇综合城镇发展区

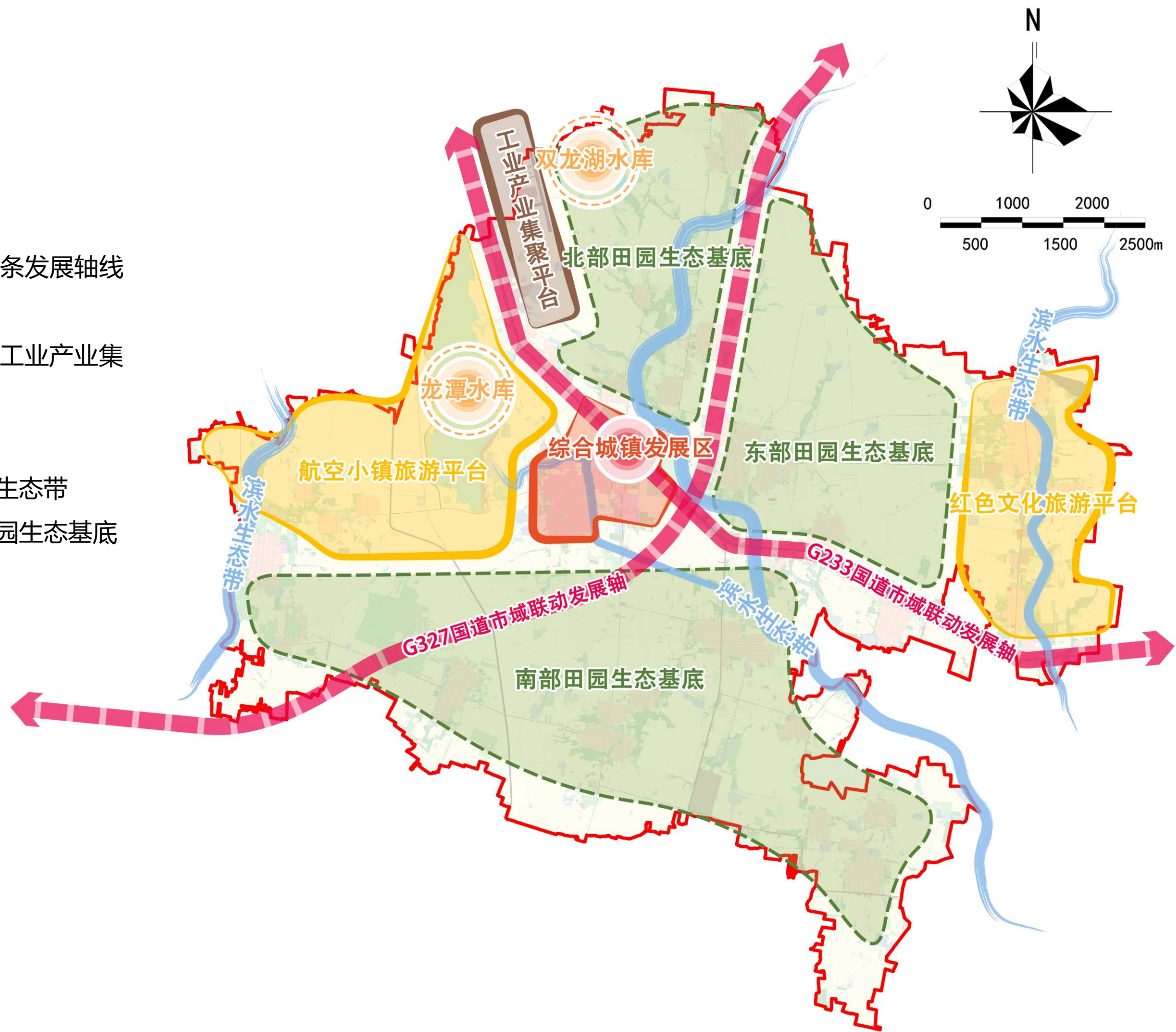
两轴：依托G327国道和G233国道的市域联动发展轴，两条发展轴线串联镇域各个功能板块。

三平台：分别为红色文化旅游平台、航空小镇旅游平台、工业产业集聚平台。

两心：以龙潭水库和双龙湖水库为主题的重要生态核心

四带：以穆瞳河、苍源河、塘子河、后里河为主体的滨水生态带

三基底：北部田园生态基底、西部田园生态基底、东部田园生态基底



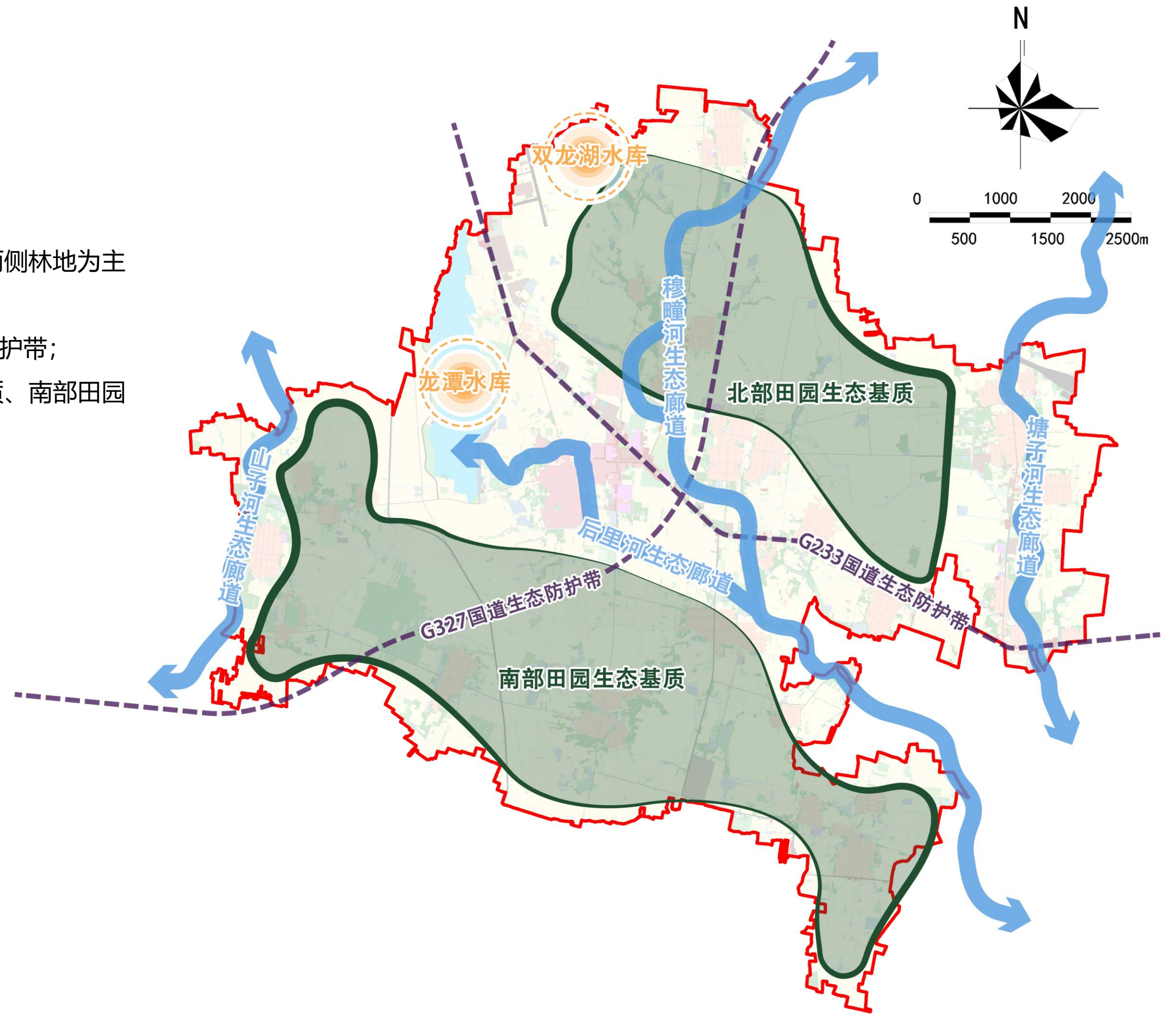
两核四廊、两带两基质

两核：以龙潭水库和双龙湖水库为主题的重要生态核心

四廊：以穆瞳河、苍源河、塘子河、后里河四条河流及两侧林地为主体的滨河观光廊道；

两带：以G327国道、G233国道两侧林地为主体的生态防护带；

两基质：发挥农田生态基质功能，形成北部田园生态基质、南部田园生态基质。



镇域形成“1+7”生活格局及“1+1+2+3”生产格局

“1+7”生活格局

1个城镇生活空间：蛟龙镇城镇生活中心。

7个农村生活小组：小湾农村生活中心、石头门农村生活中心、烈瞳农村生活中心、山子农村生活中心、利城农村生活中心、后里农村生活中心、万松山农村生活中心。

“1+1+2+3”生产格局

1个综合服务空间：以商贸、餐饮为主的城镇综合服务空间

1个工业生产空间：以光电产业及新材料产业为导向的工业园区

2个旅游服务空间：以红色文化为主题的文化休闲旅游区和以航空航天为主题的蛟龙航空小镇

3个农业生产空间：现代高效农业种植区、特色农产品发展区、林果蔬菜种植区

