

# 临沭县国土空间总体规划

TERRITORIAL SPATIAL PLANNING OF LINSHU

[2021-2035年]

公众征求意见稿



注：本次成果为公众征求意见稿，最终以审批文件为准。

# 前言

## PREFACE

临沭县位于山东省东南部的鲁苏交界处，因濒临沭河而得名，辖2个街道、7个镇、1个省级经济开发区、1个省级风景名胜区，是中国钻石之乡、柳编之都。2013年11月25日，习近平总书记亲临我县曹庄镇朱村视察，作出了“让老区人民过上好日子”的重要指示。

按照党中央、国务院和省委省政府统一部署，我县自2020年1月组织开展了《临沭县国土空间总体规划（2021-2035年）》（以下简称《规划》）编制工作。《规划》立足新发展阶段、贯彻新发展理念、构建新发展格局，提升全县国土空间开发保护格局，顺应新时代国土空间治理要求，统筹构建全域美丽、全民幸福的国土空间保护开发新格局。

本规划是临沭县域范围内国土空间开发保护的总体安排和综合部署，是指导城乡各类开发建设活动、开展国土空间资源保护利用与修复、制定空间发展政策和实施国土空间规划管理的空间蓝图，是编制相关专项规划和详细规划的依据。

临沭县自然资源和规划局

2023年2月

# 目 录 CONTENTS

## 01 新阶段新理念

- 1.1 指导思想
- 1.2 规划原则
- 1.3 规划范围与期限

## 02 确立开发保护新目标

- 2.1 聚焦新阶段新目标
- 2.2 确立区域发展职能
- 2.3 实施四大空间战略
- 2.4 坚持区域协调发展

## 03 构建美丽国土新格局

- 3.1 统筹划定落实三条控制线
- 3.2 优化国土空间总体格局
- 3.3 面向乡村振兴的农业空间
- 3.4 保护山清水秀的生态空间
- 3.5 建设集约高效的城镇空间

## 04 完善幸福安全的支撑体系

- 4.1 构建绿色高效交通系统
- 4.2 提供全民共享公服体系
- 4.3 建设绿色韧性基础设施
- 4.4 彰显千年历史人文底蕴
- 4.5 塑造城乡景观风貌特色

## 05 建设精致美丽的中心城区

- 5.1 明确城市发展方向
- 5.2 构建高效功能结构
- 5.3 营造山水田园城市
- 5.4 建设人本宜居城市
- 5.5 有序推进城市更新

## 06 强化规划实施保障

- 6.1 完善规划管理机制
- 6.2 建立规划“一张图”
- 6.3 保障近期项目实施



# 01

## 新阶段新理念

NEW STAGE & NEW CONCEPT

1.1 指导思想

1.2 规划原则

1.3 规划范围与期限



## 1.1 指导思想

以习近平新时代中国特色社会主义思想为指导，全面贯彻落实党的二十大精神 and 习近平总书记对山东工作重要指示批示精神，始终牢记“让老区人民过上好日子”的殷切嘱托，深化落实山东省八大发展战略及临沂市“由大到强、由美到富、由新到精”战略要求，主动服务和融入新发展格局，以绿色低碳高质量发展为主线，锚定建设“**强富和美**”现代化临沭总体目标，统筹安排国土空间开发保护，体现战略性、提高科学性、强化权威性、加强协调性、注重操作性，推动形成生产空间集约高效、生活空间宜居适度、生态空间山清水秀，安全和谐、富有竞争力和可持续发展的国土空间格局。

## 1.2 规划原则



战略引领、科学发展



生态优先、绿色发展



以人为本、品质发展



因地制宜、彰显特色



一张蓝图、高效治理

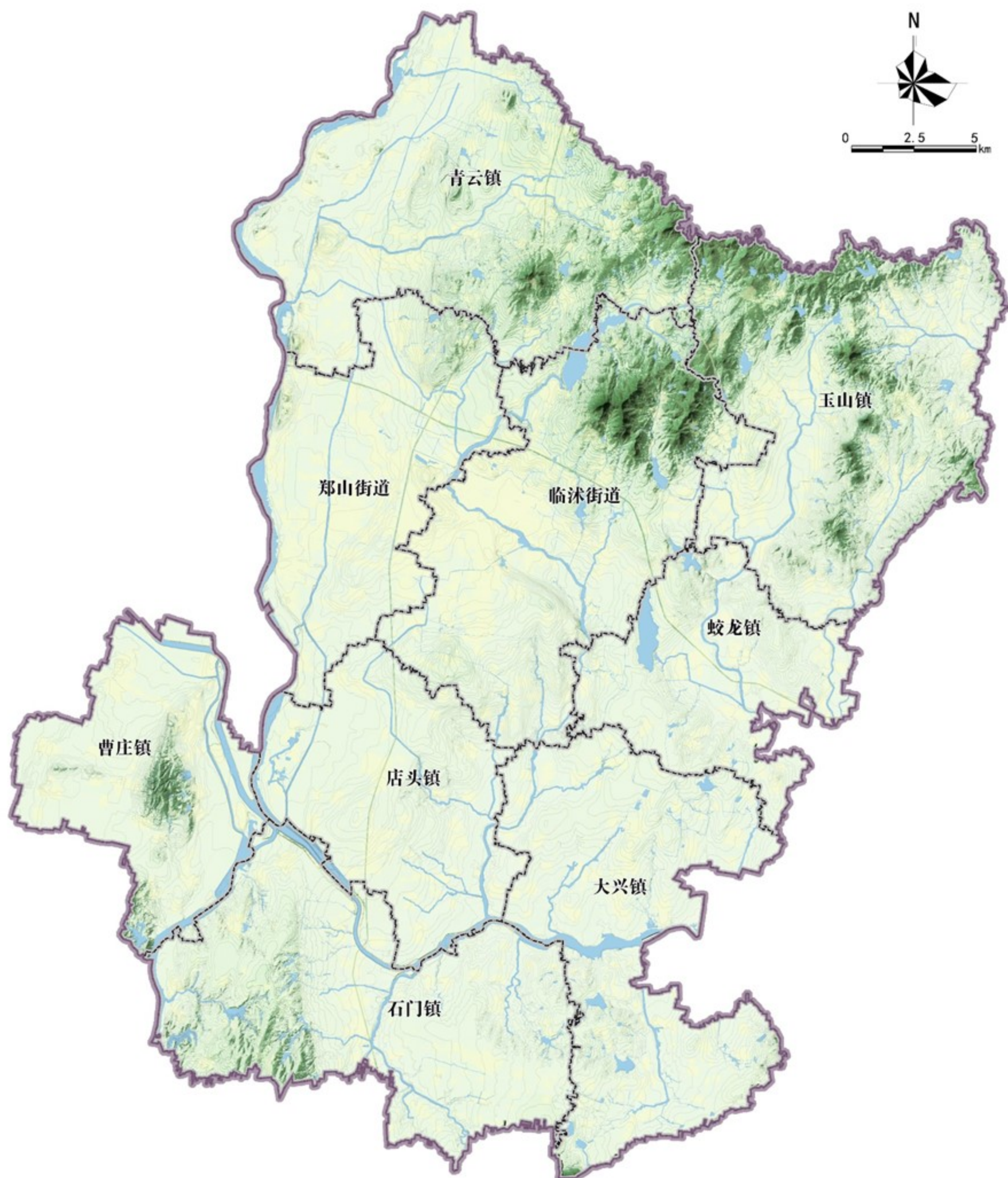
## 1.3 规划范围与期限



规划范围即临沭县行政辖区，面积1010.57平方公里。



规划目标年到2035年，近期到2025年，远景展望至2050年。



▲ 临沭县行政区划图

# 02

## 确立开发保护 新目标

OVERALL GOALS

2.1 聚焦新阶段新目标

2.2 确立区域发展职能

2.3 实施四大空间策略

2.4 坚持区域协调发展

## 2.1 聚焦新阶段新目标

# “强富和美” 现代化临沭

围绕建设“强富和美”现代化临沭总体目标，以高质量发展为主线，以改革创新为动力，全力推进临沂-临沭一体化战略，统筹建设工业强县、创新立县、兴农稳县、生态美县、文化润县、民生惠县、善治安县“强富和美”七大工程，将临沭县奋力打造成为：

山东省科技创新示范县

鲁南地区高质量发展先行区

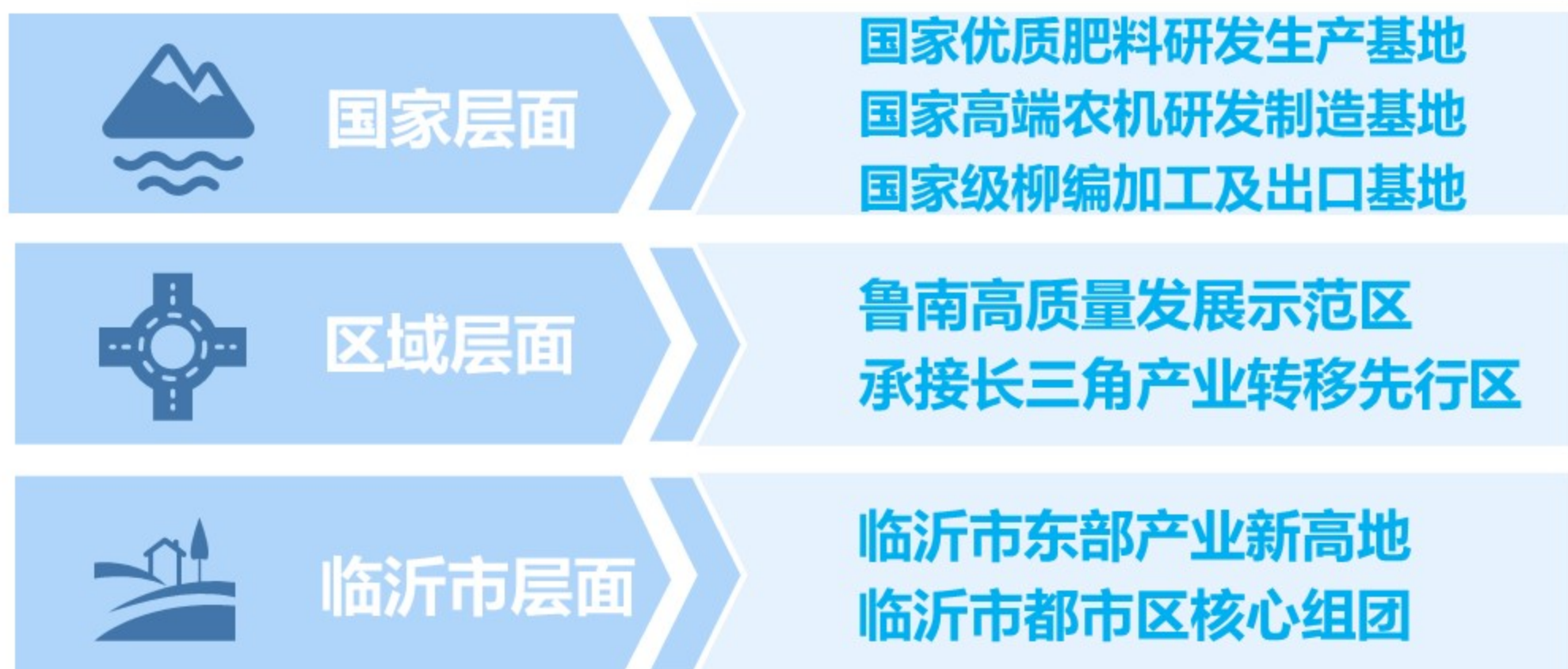
沂蒙老区“好日子”示范区

临沂都市区东南部精致美丽卫星城





## 2.2 确立区域发展职能



## 2.3 实施四大空间战略

### 开放引领，区域“大融合”战略

/接轨国际、融入临沂、互通双港

### 创新驱动，多元“大产业”战略

/夯实一产、强化二产、扩容三产、融合发展

### 全域统筹，美丽“大花园”战略

/山水画、田园景、花园城、风情镇、美丽村

### 品质提升，品质“大核心”战略

/“强中心、特城镇、精乡村”网络强心、四化发展



## 2.4 坚持区域协调发展

### » 主动对接“长三角”、“粤港澳”

打造长三角、粤港澳大湾区农产品供应基地的  
“临沭分仓”

打造长三角中心城市后花园的  
“临沭美景”

打造长三角、粤港澳大湾区产业转移大后方的  
“临沭高地”



## 2.4 坚持区域协调发展

### » 全面促进“沂沭一体化”

对接休闲消费流：与临沂市区共建国际生态城

对接大交通建设：多式联运，增加临沂市区外向链接口

对接临沂生态保护：共育山体源头，共保河流廊道

对接临沂都市区产业：打造南部先进制造业发展轴上的核心节点



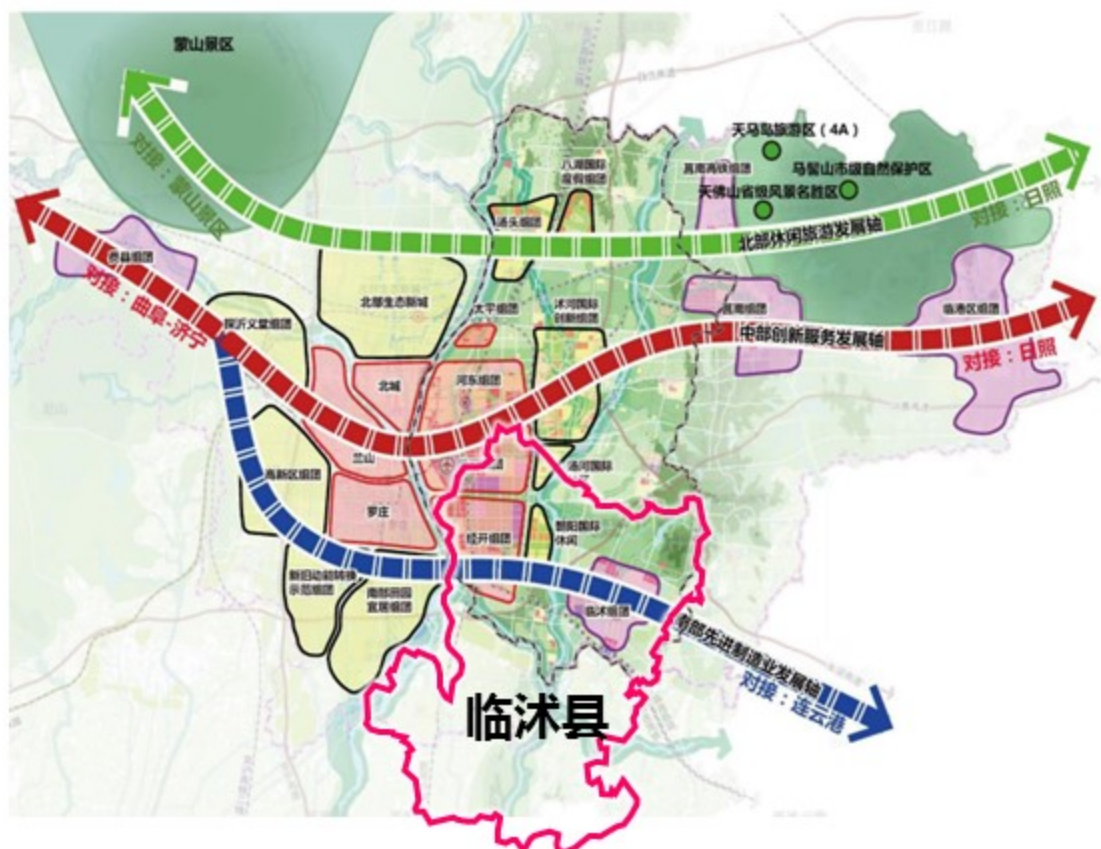
**北部地区：**城市的行政中心、文化中心和科研、疗养基地  
近期拓展重点区域，全力围绕高铁门户，打造北部生态新城。

**西部地区：**城市经济中心和商贸物流中心、历史文化中心  
盘活存量空间，以国际化、现代化、智能化的商城带动西部区域整体发展。

**南部地区：**产业高地以及综合性服务中心  
以大事件促进环境品质提升，加快老城更新与产业引导。其中罗庄片区是以能源、建材、化工、纺织工业和高新技术产业为主。

**临港地区：**临港功能片区  
发挥莒南组团、临沭组团的节点作用，构建联动日照、连云港的两条城镇走廊。

**国际生态城地区：**城市的航空港和大型物资集散中心，市级体育中心  
以中心城功能外溢为动力，促进从沂河时代走向沂沭时代，承担临沂门户、高端制造业聚集、创新高地、生态景观高地等城市职能。其中经济技术开发区定位为对外贸易加工基地，出口货物加工集散地。



## 2.4 坚持区域协调发展

### 》 加速推进毗邻地区协同发展

#### 向北：与莒南共建大宗商品物流圈

- 交通：共建233国道（待定）
- 物流：联动莒南临港物流园、国际性生产资料交易中心，共建**鲁南苏北区域分拨中心**
- 产业：联动莒南，打造**临沂东部粮食油茶产业示范区**
- 生态：郯城、临沭、莒南三县协作，共建**沭河流域生态带**
- 文化：**红色文化**联动，莒南侧重红色教育（大店镇），临沭侧重红色生活体验（朱村）

#### 向东：借力连云港，打造临连一体化桥头堡

- 交通：济南-临沂-连云港高铁，**临沭北站**
- 产业：联动连云港市，强先进制造业、尤其是高端机型装备产业合作，将临沭建设成为**临沂与连云港产业发展的纽带**。
- 物流：加强与连云港的物流联系与合作

#### 向西：全面融入临沂都市区

- 对接**休闲消费流**：与临沂市区共建国际生态城
- 对接**大交通建设**：327国道、225省道改线，增加外向链接口
- 联动临沂都市区**产业**：依托临沭经开区，打造临沂南部先进制造业发展轴上的核心节点
- 联动临沂**生态及全域旅游**：共育山体源头（苍马山），共保河流廊道（沭河、沂沭河）



#### 向南：与郯城共建生态安全走廊

- 生态：共建**“沭河-马陵”**生态旅游走廊  
含苍马山休闲旅游区（属于马陵山系）、两河风光休闲区、郯庐断裂带风景区、丹霞地貌风景区等优质资源
- 防灾：市域内形成郯城、临沭、莒南三县联动，共建**安丘-莒县地震断裂带控制区**
- 产业：联动郯城，打造**绿色发展与现代农业示范区**



# 03

## 构建美丽国土 新格局

GENERAL ARRANGEMENT

3.1 统筹划定落实三条控制线

3.2 优化国土空间总体格局

3.3 面向乡村振兴的农业空间

3.4 保护山清水秀的生态空间

3.5 建设集约高效的城镇空间

## 3.1 统筹划定落实三条控制线

### » 严格落实“三区三线”，作为国土空间规划编制基础

#### 统筹保护与发展 严守三条控制线

坚持底线思维，以国土空间规划为依据，将耕地和永久基本农田保护红线、生态保护红线、城镇开发边界作为调整经济结构、规划产业发展、推进城镇化不可逾越的红线。



#### 优先划定永久基本农田

**永久基本农田**是为了保障国家粮食安全和重要农产品供给，实施永久特殊保护的耕地。永久基本农田一经划定，必须严格落实《基本农田保护条例》和《山东省基本农田保护条例》，严控建设占用永久基本农田。



#### 科学划定生态保护红线

**生态保护红线**是在县域生态空间范围内具有特殊重要生态功能、必须强制性严格保护的区域。实行分级管控，生态保护红线内核心保护区原则上禁止人为活动，其他区域严格禁止开发性、生产性建设活动，除国家重大战略项目外，仅允许对生态功能不破坏的有限人为活动。



#### 合理划定城镇开发边界

**城镇开发边界**是一定时期内因城镇发展需要，可以集中进行城镇开发建设、以城镇功能为主的区域边界。城镇开发边界一经划定，规划期内原则上不得调整，因国家重大战略实施等原因确需调整的，报国土空间规划原审批机关审批。

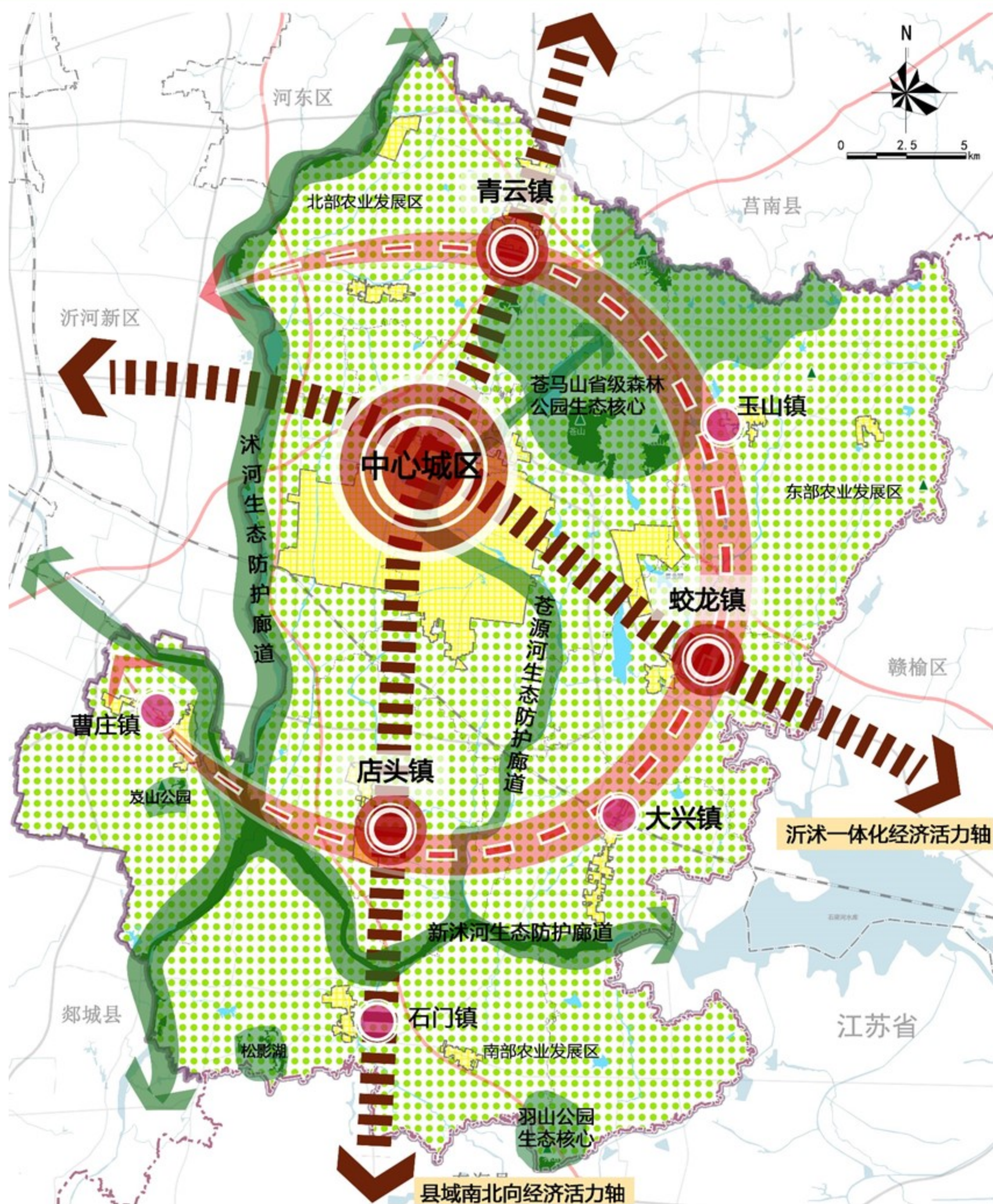
## 3.2 优化国土空间总体格局

### 》 构筑“两轴一圈、两园三带、一核三副多点”总格局

“两轴一圈”城乡统筹格局：临沭县实现对外协同和对内一体化的重要载体

“两园三带”高水平保护格局：县域内重要的生态保护空间格局

“一核三副多点”高质量发展格局：县域工业化和城镇化高质量发展格局



▲ 临沭县国土空间开发保护总体格局图

## 3.2 优化国土空间总体格局

### 》 进一步优化县域用地结构

#### 严格保护耕地和生态用地，严控建设用地总量与强度，优化县域土地利用结构

严控各类建设占用耕地，基本稳定实有林地，河湖水库稳中有升，湿地面积保持稳定。

优化城乡建设用地内部结构，适度增加城镇建用地规模，保障乡村振兴发展用地需求。

加快铁路、航空、公路和综合客货运枢纽建设，合理控制区域基础设施用地规模。



#### 补足民生短板，增加休憩空间，加快产城融合发展，实现中心城区城镇建设用地结构优化

提高民生保障和服务水平、城市交通设施保障能力、建设韧性城市，提高公共服务设施用地、交通运输用地、公用设施用地供给。

满足居民休闲游憩需求，增加绿地与开敞空间供给，完善生态网络和公园体系，提升城市环境品质；

优先保障高端制造、战略性新兴产业的发展空间，推动现状产业园区内低效企业用地的整合提升。





## 3.3 面向乡村振兴的农业空间

### 》 实施耕地“三位一体”保护

#### 稳定优质耕地布局

严格落实耕地保护任务，将耕地和永久基本农田带位置下达，作为规划期内必须守住的保护红线任务

#### 加强耕地用途管制

严格落实永久基本农田特殊保护制度，严格管控一般耕地年度“进出平衡”，严格规范耕地占补平衡管理，严厉查处新增违法违规占用耕地行为，严格落实耕地保护责任

#### 巩固提升耕地质量

推进高标田建设，加强耕地质量保护与建设，确保生产力稳步提升

#### 推进耕地整理开发和战略储备

结合规划期内建设占用耕地情况，落实耕地“占一补一”要求，以保护生态为前提，在水土资源条件具备的地区，以水而定开展宜耕后备资源整治

## 3.3 面向乡村振兴的农业空间

### 》构建“一廊引领，四区支撑、多点突破”农业空间格局

**一廊**：沭河沿岸高效生态特色农业长廊。

**四区**：北部休闲观光农业集聚区、东部现代田园农业产业区南部特色农产品优势区优质粮食生产功能区

**多点**：立足临沭农业产业特色，突出地瓜、柳编、蓝莓、白羽鸡、百合等产业。



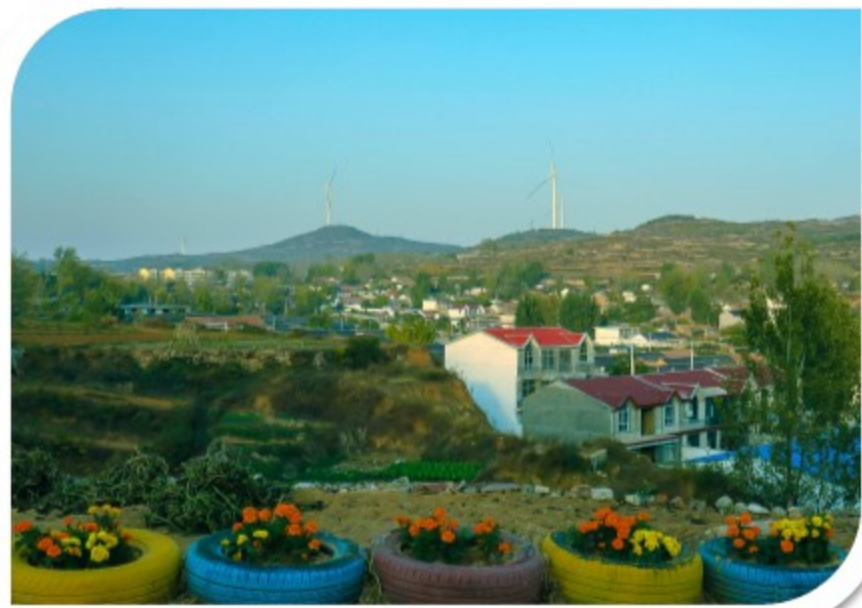
## 3.3 面向乡村振兴的农业空间

### » 营造记得住乡愁的乡村振兴体系

1 引导村庄分类有序布局

2 明确乡村地区规划指引

3 开展乡村人居环境整治



完善城乡基础设施网络

4

保障乡村振兴发展空间

5

赋能乡村空间数智治理

6



## 3.4 保护山清水秀的生态空间

### 》 锚固县域生态整体格局：“一心三廊六带五园”

#### 1 “一心”

在北部主要包括苍马山、小蒙山、玉山、夹谷山等生态斑块为生态保护核心，是临沭县生态保护的中心和重心。

#### 2 “三廊”

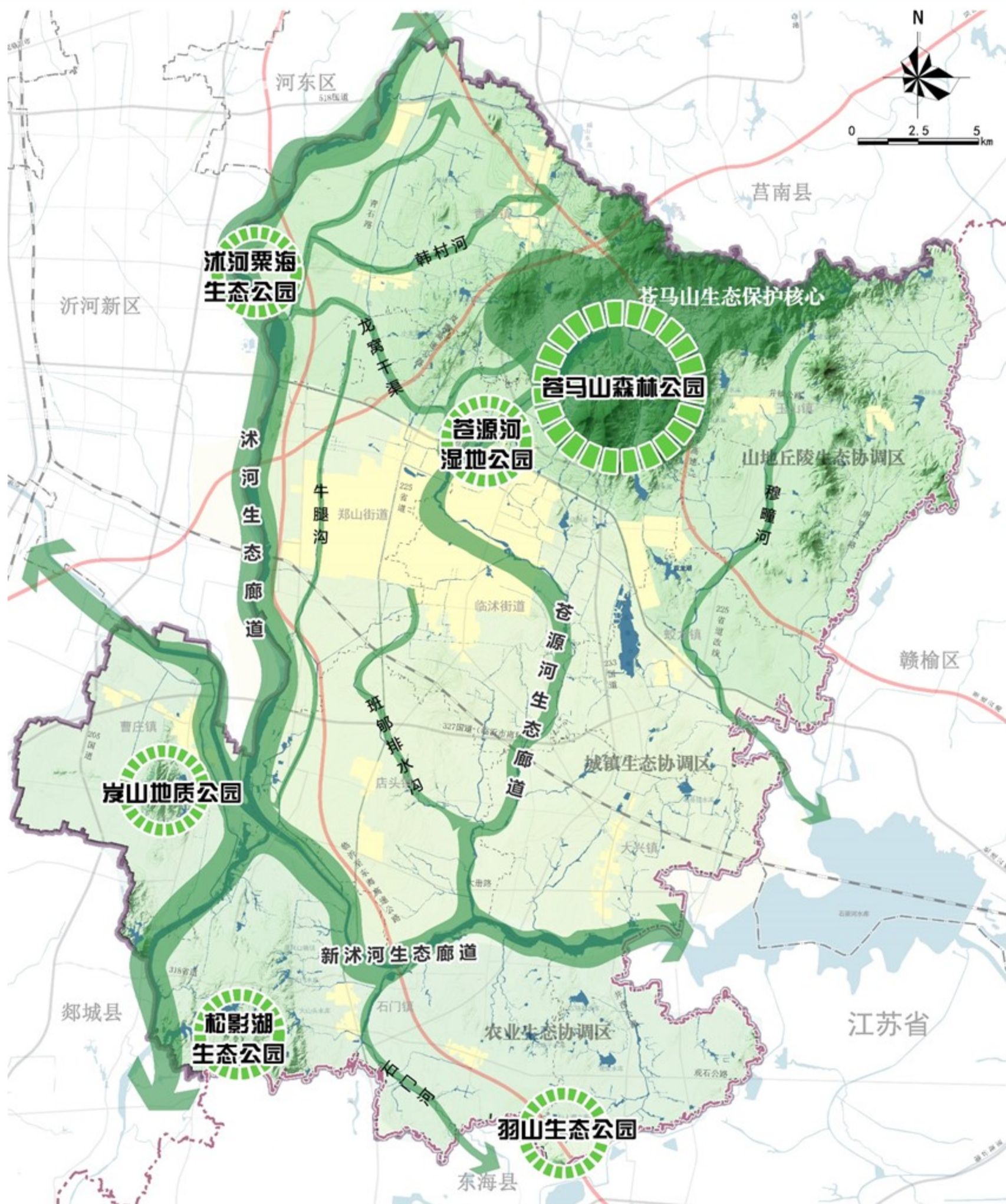
以沭河以及新沭河、苍源河三条河流打造生态综合廊道。

#### 3 “六带”

指沿石门河、穆疃河、韩村河、牛腿沟、半路河、龙窝干渠两侧打造生态防护林带。

#### 4 “五园”

以生态功能为主森林、湿地、风景名胜等规划生态斑块。



▲ 临沭县生态空间保护格局图

## 3.4 保护山清水秀的生态空间

建立“1+2”自然  
保护地体系

自然保护地名称	保护地范围所在行政区	总面积(平方公里)	保护地类型	级别
山东沂沭河国家湿地自然公园	青云镇、郑山街道、曹庄镇、店头镇、石门镇、大兴镇	21.60	自然公园	国家级
临沂苍马山地方级森林自然公园	临沭街道、青云镇	7.41	自然公园	地方级
临沂崮山地方级地质自然公园	曹庄镇、石门镇	0.61	自然公园	地方级



▲ 临沭县自然保护地分布图

## 3.4 保护山清水秀的生态空间

创新两山转化通道，助推“乡村振兴共同富裕”

以“两山”为媒，把“生态+产业、生态+生活、生态+消费”作为生态产品化发展方向，探索两山价值转换的新机制，畅通城乡共富的大通道，将临沭建设成为两山转化实现城乡共同富裕的先行先试区。

推进“两山银行”改革

1

机制

打造拥山滨溪揽湖  
品质城镇村

4

生活

全域大景区

生态+

全域大花园

消费

产业

打造健康生活目的地  
创意生态文旅新场景

2

做强生态品质新农业  
聚力绿色环保新工业

3



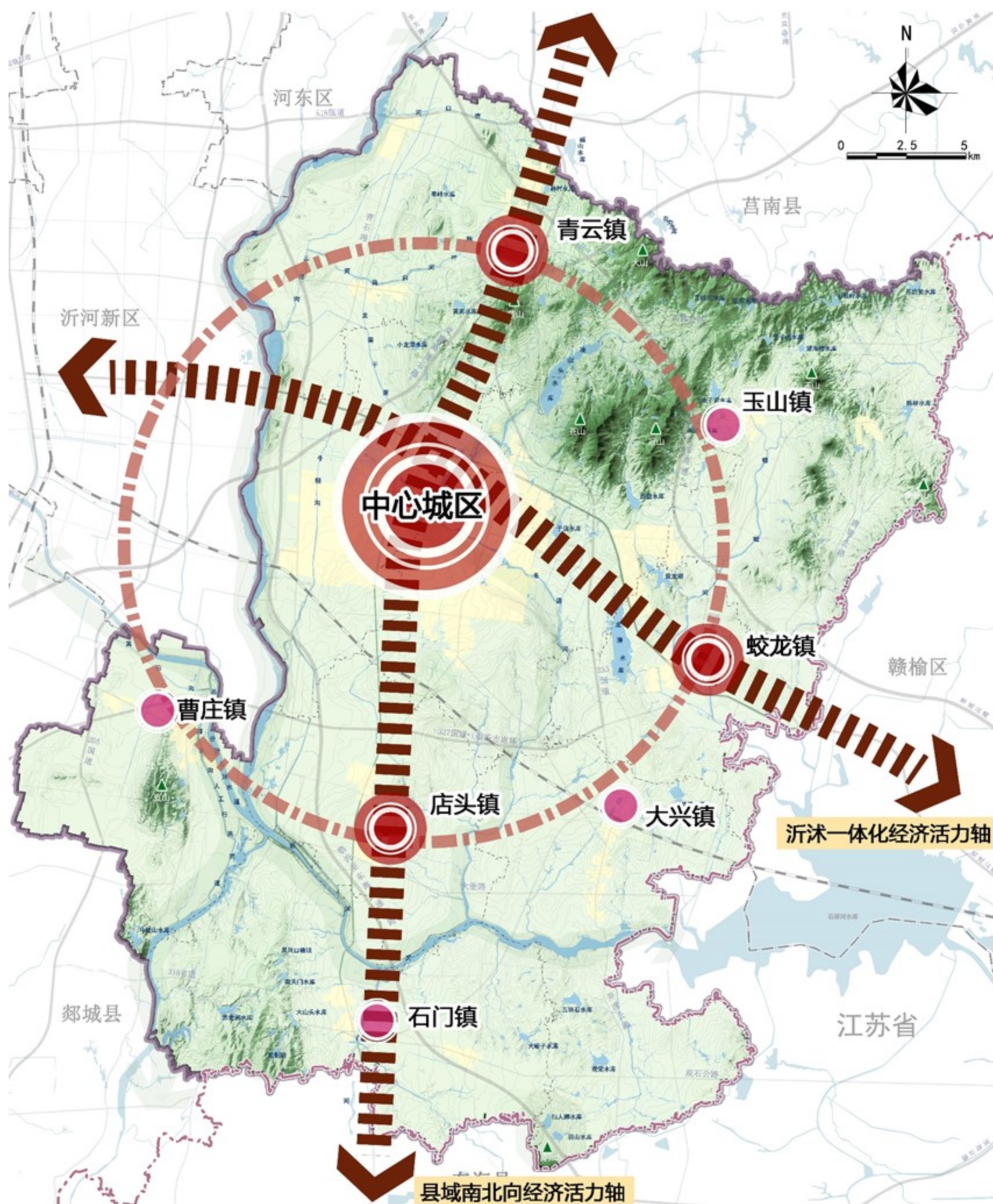
临沭县苍马山实景照片

## 3.5 建设集约高效的城镇空间

### 》构筑“一核一圈两轴、三副四点”的城镇空间格局

**一核一圈两轴**：突出“核心+圈层+轴线”的空间组织策略，形成以中心城区为核心的县域中心城市经济圈，327国道、225省道两条县域城乡空间发展轴线；

**三副四点**：以青云镇、蛟龙镇、店头镇为三个县域副中心，四点为四个一般镇。



▲ 县域城镇空间结构规划图

## 3.5 建设集约高效的城镇空间

### 》 加快现代产业转型升级，建立工业用地保障机制

聚焦国家产业战略转型，寻求未来产业机会



### 着力构建“3+2+X”现代化产业体系

基于国家产业战略转型及本地优势产业升级，重塑具有核心竞争力的产业体系，打造城市经济发展新动能。

构筑“3+2+X”现代产业体系，培育优势产业集群



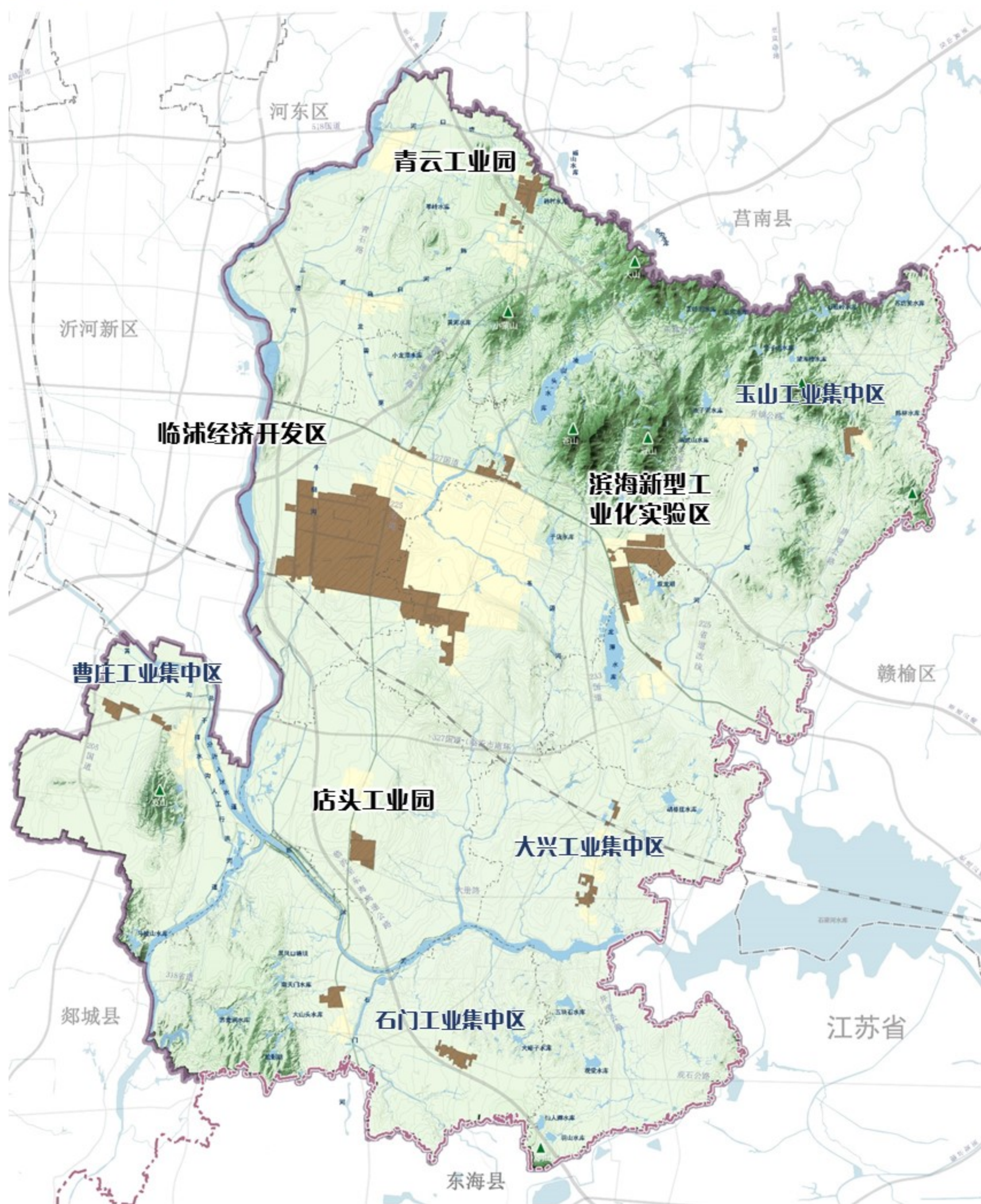


## 3.5 建设集约高效的城镇空间

### 》 加快现代产业转型升级，建立工业用地保障机制

#### 划定工业控制线，加强产业空间供给与保障

工业控制线以工业为主导功能的区域，区内的工业、物流仓储用地面积比例原则上不少于70%。



▲ 县域工业控制线划示图

# 04

## 完善幸福安全的 支撑体系

SUPPORT SYSTEM

- 4.1 构建绿色高效交通系统
- 4.2 提供全民共享公服体系
- 4.3 建设绿色韧性基础设施
- 4.4 彰显千年历史人文底蕴
- 4.5 塑造城乡景观风貌特色

## 4.1 构建绿色高效交通系统

### 》构建区域融合、外联内畅的县域交通系统

建设**2+3+8**  
县域综合交通网  
络

#### 两条铁路

沂沭铁路进一步延伸至连云港，规划预留临连高铁

#### 三条高速公路

岚曹高速、长深高速、临沂-东海高速

#### 八条国省道

老G327、老S225，规划G518、新G327、规划G233、新S225、规划G205，规划S318



▲ 临沭综合交通规划图

## 4.2 提供全民共享公服体系

### » 建设“县+乡镇+村”三级公共服务体系

#### 镇级公共服务设施

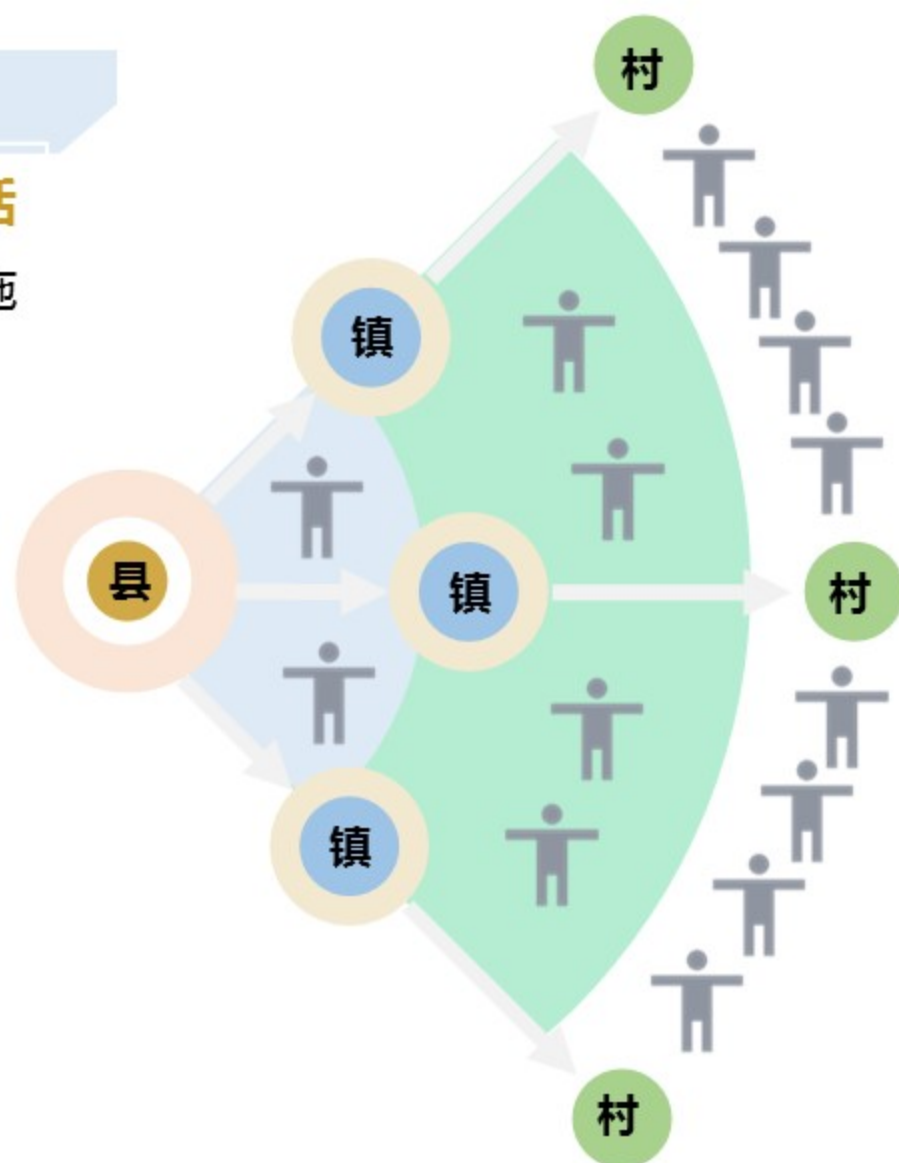
提升：初中、小学、幼儿园、文体活动中心、卫生院、中心养老院等设施

#### 县级公共服务设施

完善提升县级文化、体育、教育、医疗、福利设施等

#### 村级公共服务设施

重点配套文化活动室、幼儿园、老人照料中心等设施



### 提供县域一体、全民共享、品质便捷的公共服务

品质

共享

便捷



文化



医疗



教育



体育

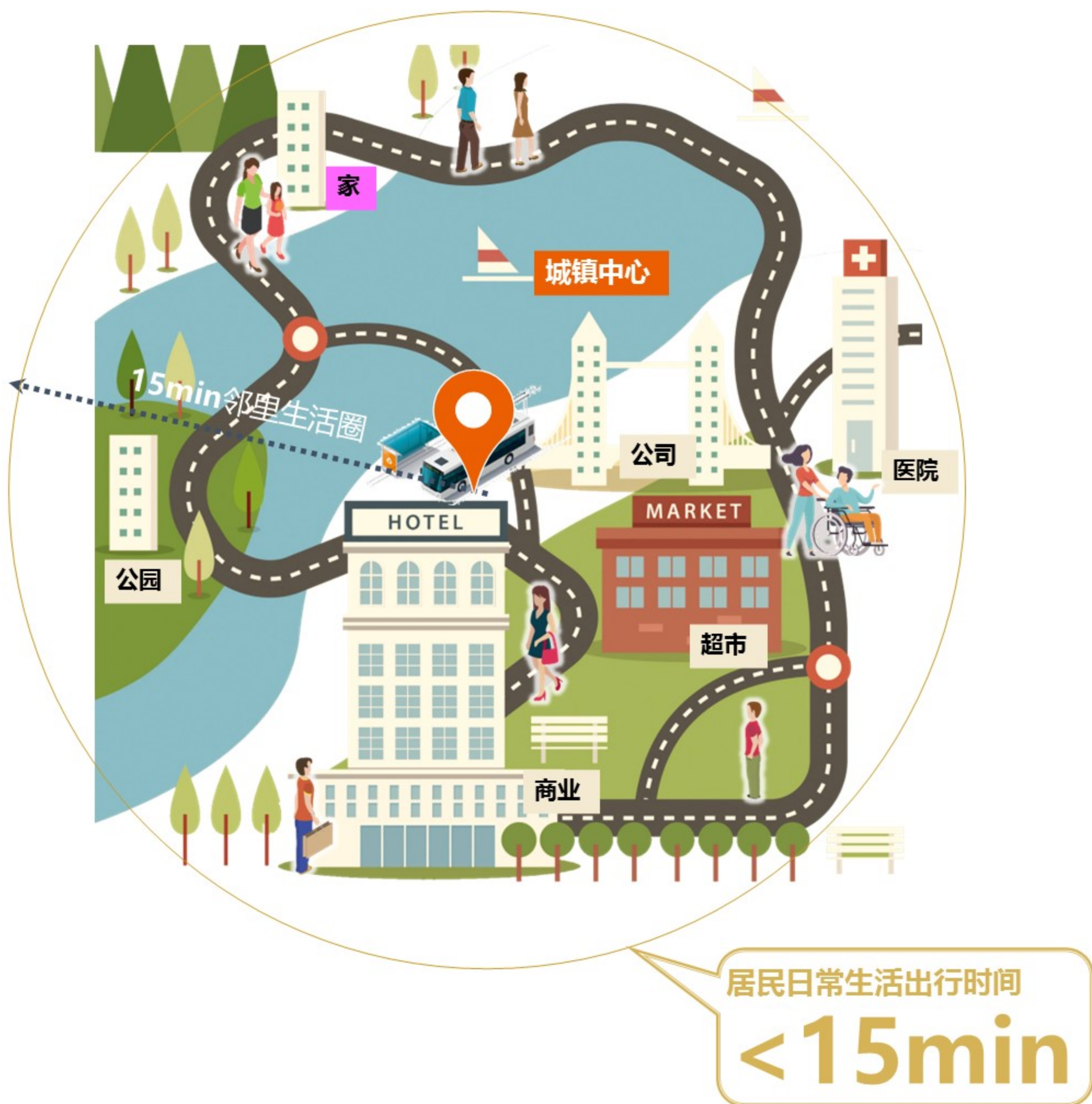


养老

## 4.2 提供全民共享公服体系

### 》 打造15分钟城镇社区生活圈

按照步行15分钟可达的要求，合理布局商业/文化/体育/卫生/教育/娱乐/休闲等共享设施，面向儿童和老人友好，形成一体化的“居住生活圈”单元，围绕宜居/宜养/宜学/宜购，为百姓提供“一站式”的便捷服务。



## 4.3 建设绿色韧性基础设施

### » 构建绿色安全的基础设施网络



#### 供水网络集约高效

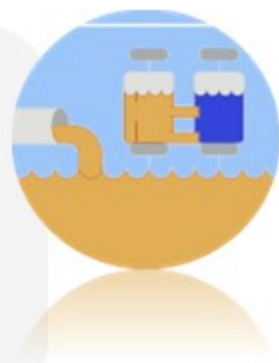
城乡供水更加稳定，建立多源互济的供水保障格局。

优化用水结构，提高水资源利用效率，全面建设节水型社会。

实施最严格的水资源保护与管理制度，严控用水总量、提升用水效率。

#### 排水网络安全韧性

城乡污水集中、分散式处理，完善污水、污泥处理水平，提升再生水应用范围。修复排污通道，完善管网与泵站改造，落地雨水源头减排工程，治理积水点、消灭易涝区。



#### 能源体系清洁稳定

按照“保安全、促发展”的原则适度超前规划，完善县域电力设施建设，加快乡镇电网、农网升级改造，保障城乡发展需求。

改善全县能源结构，提高供气气源安全水平，增强天然气储运能力，扩大天然气应用、提升乡村用气普及率。

#### 环卫体系绿色协同

按照垃圾处理“无害化、资源化、减量化和产业化”要求，推行垃圾分类、推进建筑垃圾资源化利用，加强医疗、危险固体废物源头控制，并引导培育县内静脉产业发展。



## 4.3 建设绿色韧性基础设施

### » 构建坚韧稳固的城市安全体系



防洪排涝

“适度超前、防控结合”，提高城防体系标准和建设质量



消防防护

“预防为主、防消结合”，打造现代化智慧消防体系建设



防洪排涝

“平战结合、军民融合”，构建统一高效、布局合理的人防工程体系



抗震避灾

“整治避让、合理布局”，提高城市生命线工程抗震能力



危化品管控

“安全防控、实时监控”，做好输气输油管道沿线区、危化品相对集中区安全监管



完善防洪堤建设，推进城市河道综合治理，防洪堤防建设

**100%** 达标



现状危化企业关停、就地改造达标或搬迁入园、新建危化企业实现**100%** 入园集中管理



城区消防救援5分钟可达覆盖率

达到**100%**



人均应急避难场所面积不低于

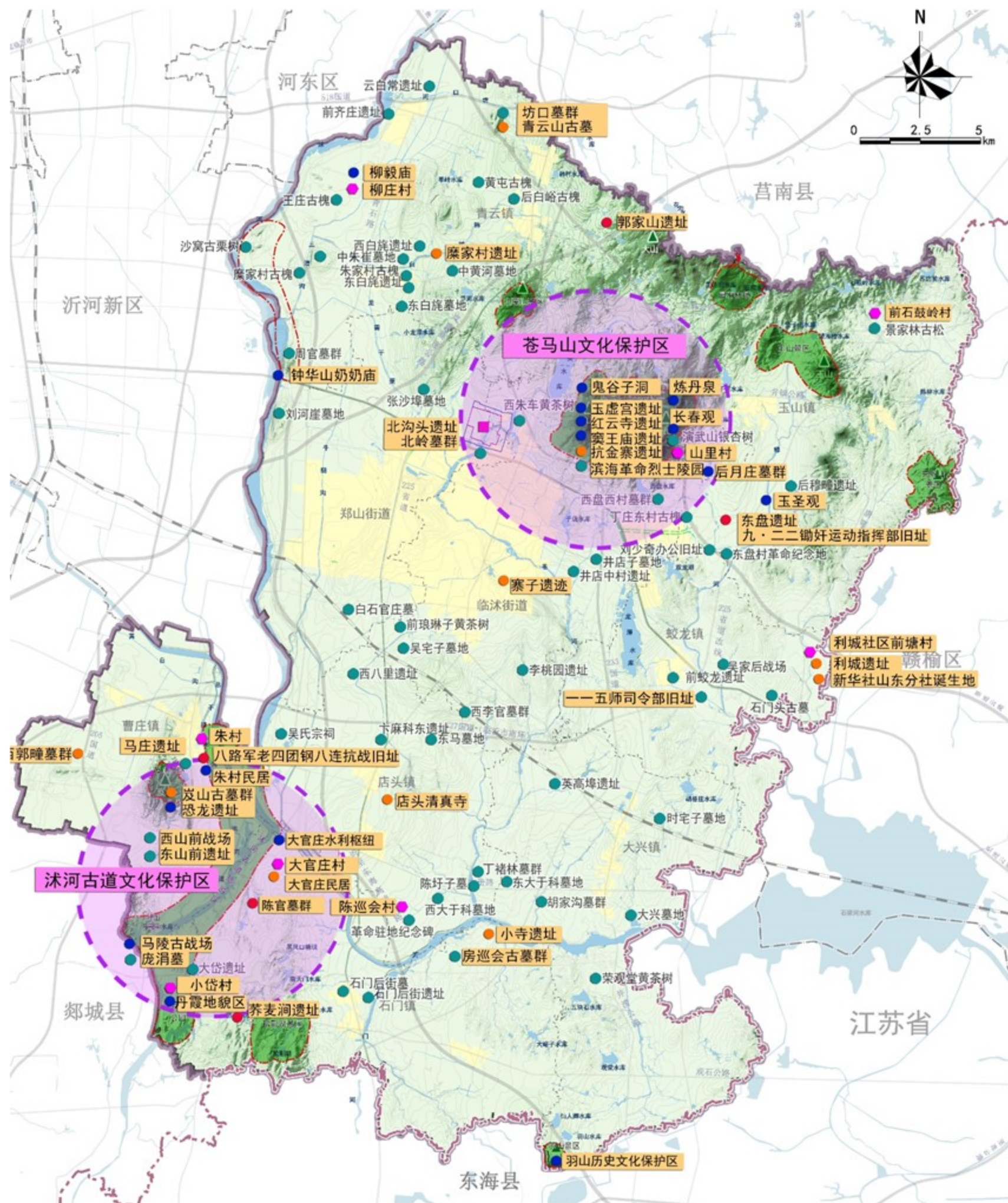
**1.5平方米**

## 4.4 彰显千年历史人文底蕴

### » 强化文化空间保护：两大历史文化重点保护区

**苍马山历史文化保护区**：包括玉虚宫遗址、长春观、红云寺遗址、滨海革命烈士纪念园等文物古迹。主要展示道家文化、东夷文化和沂蒙文化

**沭河古道历史文化保护区**：包括样山、庞涓墓、岌山恐龙遗迹、红石地质文化园、丹霞地貌文化、荞麦涧遗址、陈官墓群、大官庄水利枢纽、大官庄清代庄园遗址等众多文物



▲ 临沭历史文化保护格局图

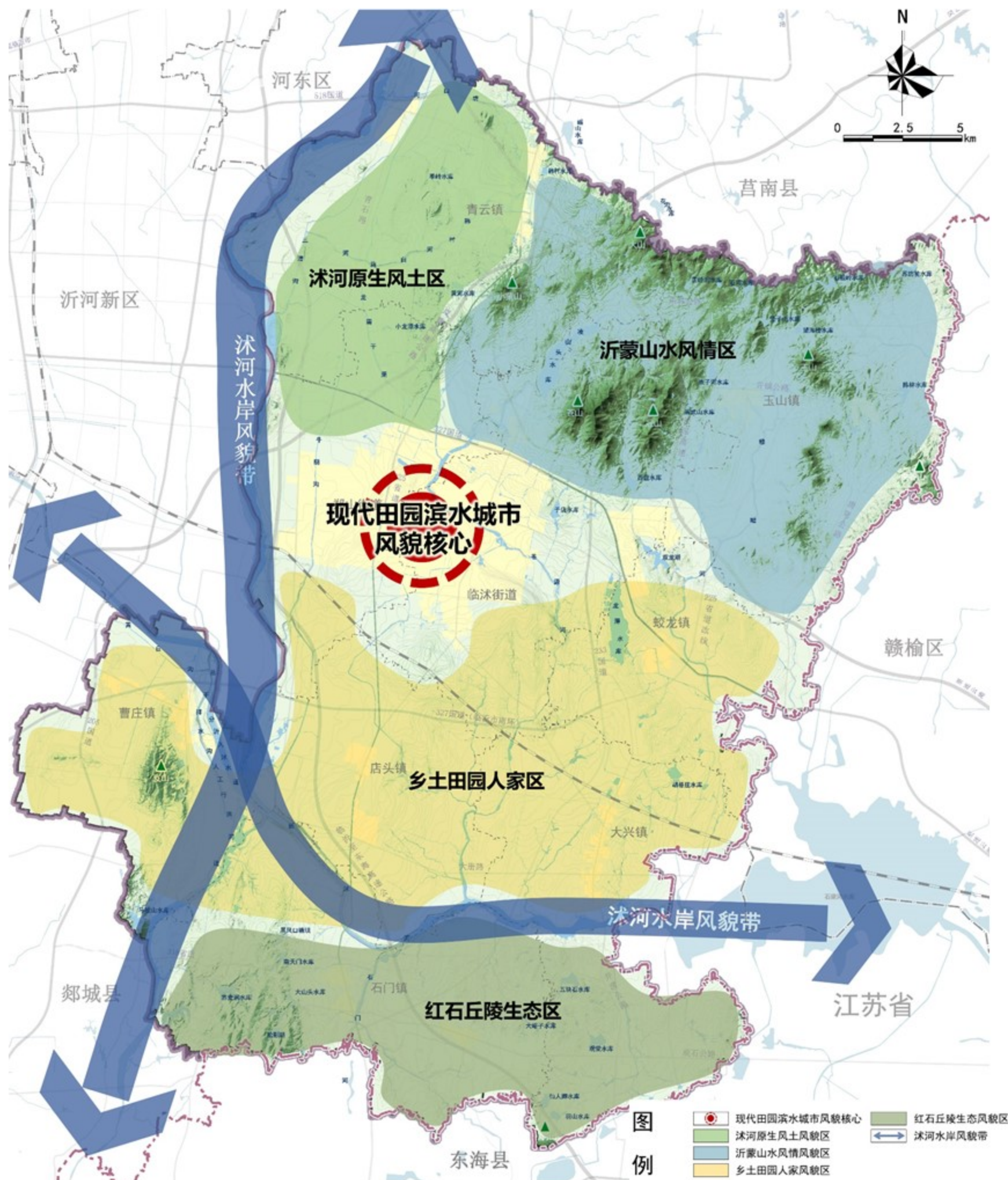


## 4.5 塑造城乡景观风貌特色

» 县域总体风貌定位:

“山水田园，齐风鲁韵”

» 县域风貌总体格局：“一核两带四区”



▲ 县域城乡风貌格局图

# 05

## 建设精致美丽的 中心城区

5.1 明确城市发展方向

5.2 构建高效功能结构

5.3 营造山水田园城市

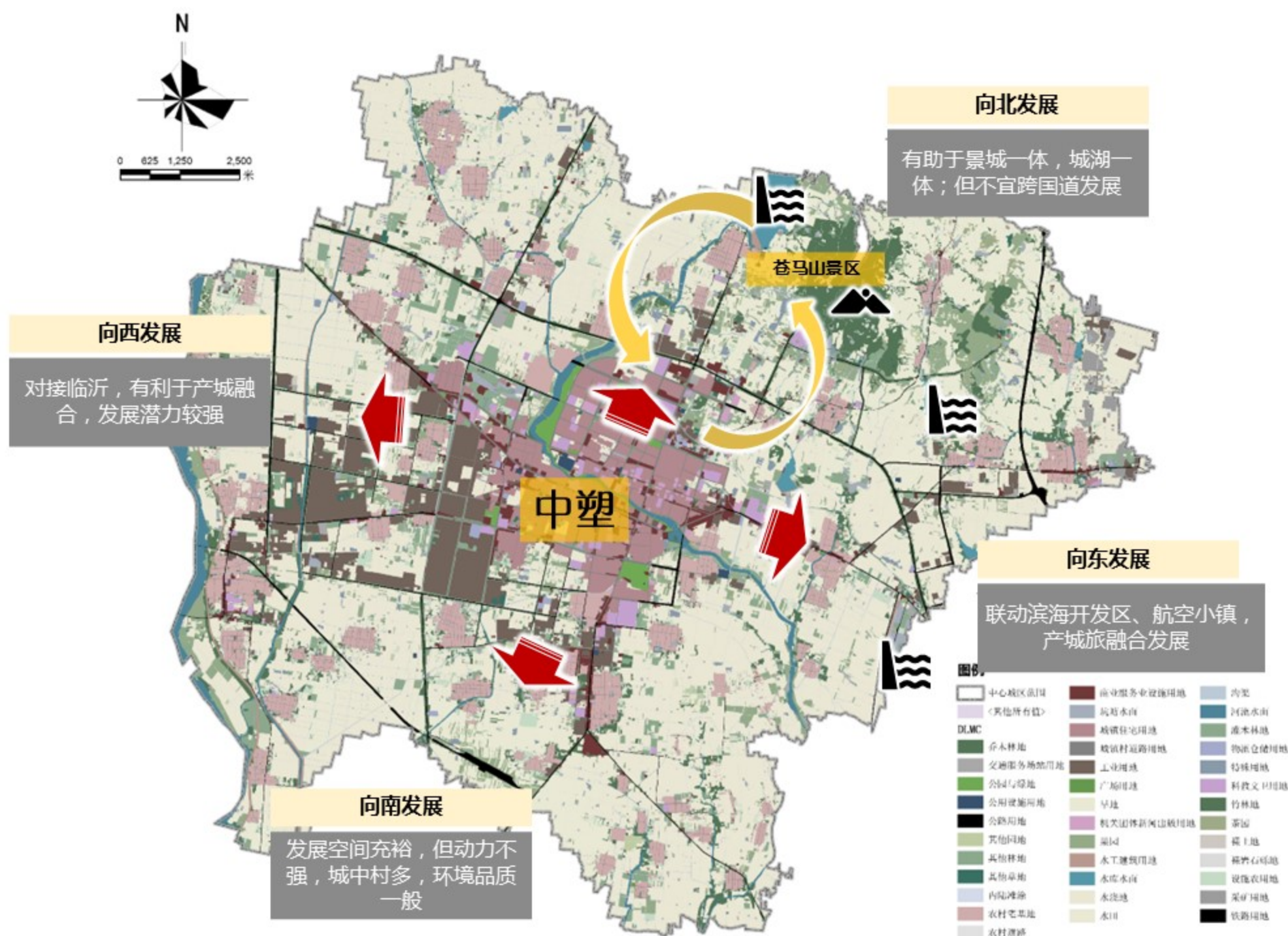
5.4 建设人本宜居城市

5.5 有序推进城市更新

## 5.1 明确城市发展方向

### 城市发展方向：“西创、东融、中塑、北提、南优”

- » **西创**：加强城西创新创业及金融等现代服务功能集聚，**创新推动**城西科创文教功能版块建设。
- » **东融**：加强东城与滨海开发区、苍马山风景名胜区、东部现代农业板块的**产城农旅**融合发展。
- » **中塑**：加快推进老城区旧城更新，全面提升苍源河两岸的城市环境品质，**固本塑魂**，彰显临沭文化魅力。
- » **北提**：进一步**提升**北城的城市综合功能，完善行政文化中心建设。
- » **南优**：提升南城公共服务设施配套水平，**优化**南城城乡建设用地结构及功能布局。

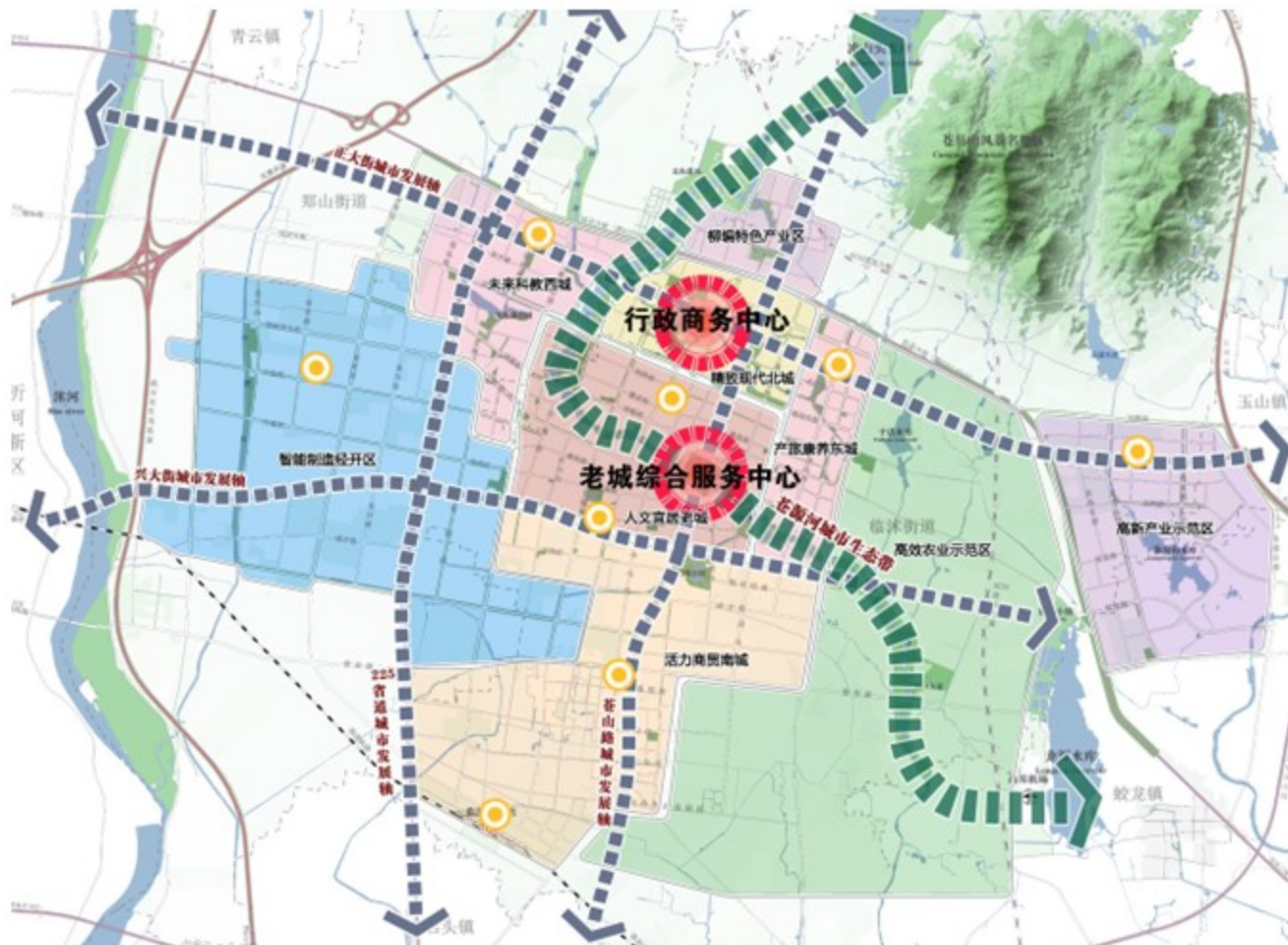


▲ 中心城区空间拓展方向示意图

## 5.2 构建高效功能结构

» 聚焦“新时代精致美丽卫星城”总目标，优化城市空间结构

构筑“一带、两心、四轴、九区”整体构架



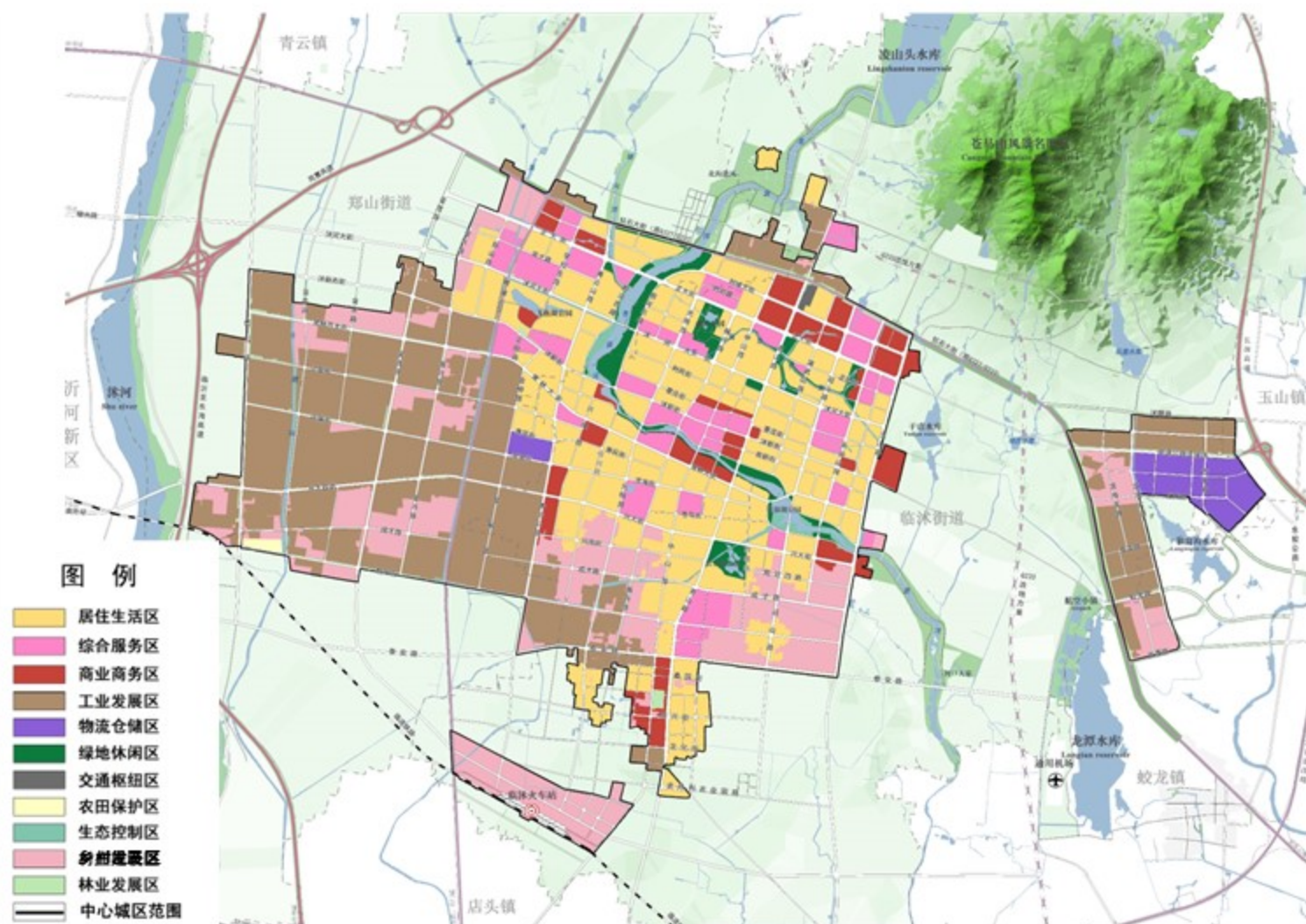
- **一带**：苍源河城市生态走廊，作为城市中央绿脊和人文趣廊功能。
- **两心**：老城综合服务中心、行政商务中心。
- **四轴**：正大街、兴大街、苍山路、225省道四条城市发展轴线。
- **九区**：九个城市功能片区，包括五城四区。

▲ 中心城区空间结构图

» 按照“职住平衡、产城融合”理念，深化中心城区用途分区

### 划定8类功能分区

1. 居住生活区
2. 综合服务区
3. 商业商务区
4. 工业发展区
5. 物流仓储区
6. 绿地休闲区
7. 交通枢纽区
8. 战略留白区



▲ 中心城区用途分区图

## 5.3 营造山水田园城市

### » 优化山水田园融城绿地系统

构筑“两带串城、八廊通邑、两核六园多点”的山水融城绿地系统



▲ 中心城区绿地系统图

2个滨水景观带

8个生态防护廊道

2个城市公园

6个片区公园

N个社区级公园

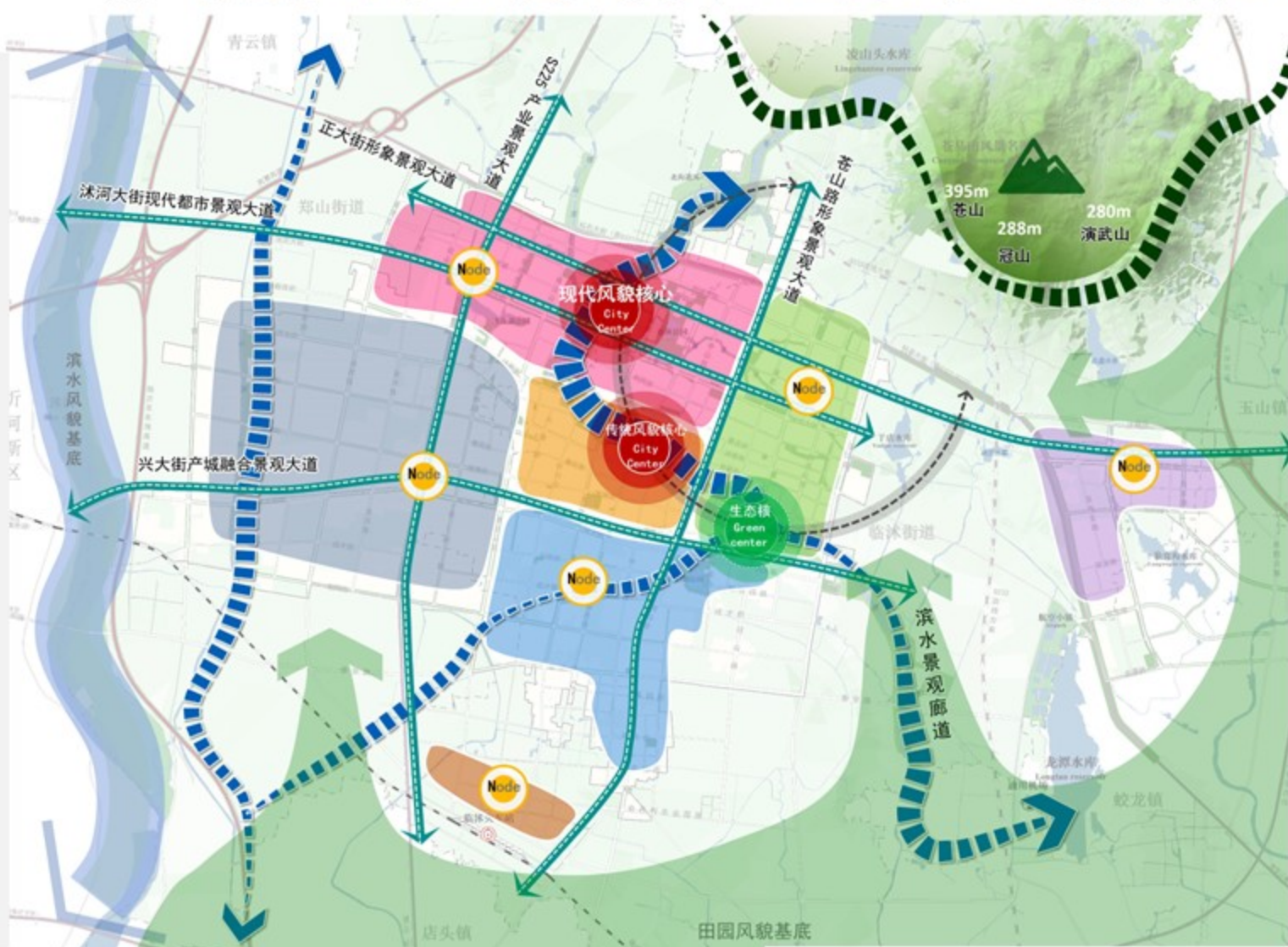
### » 营造山水田园城市，加强城区风貌管控

总体风貌定位：

现代山水  
田园都市风貌

景观风貌结构：

融山近水，景城融合，  
显山水风情，整体形成  
“五轴七片、三核  
六点多带”的风貌结构

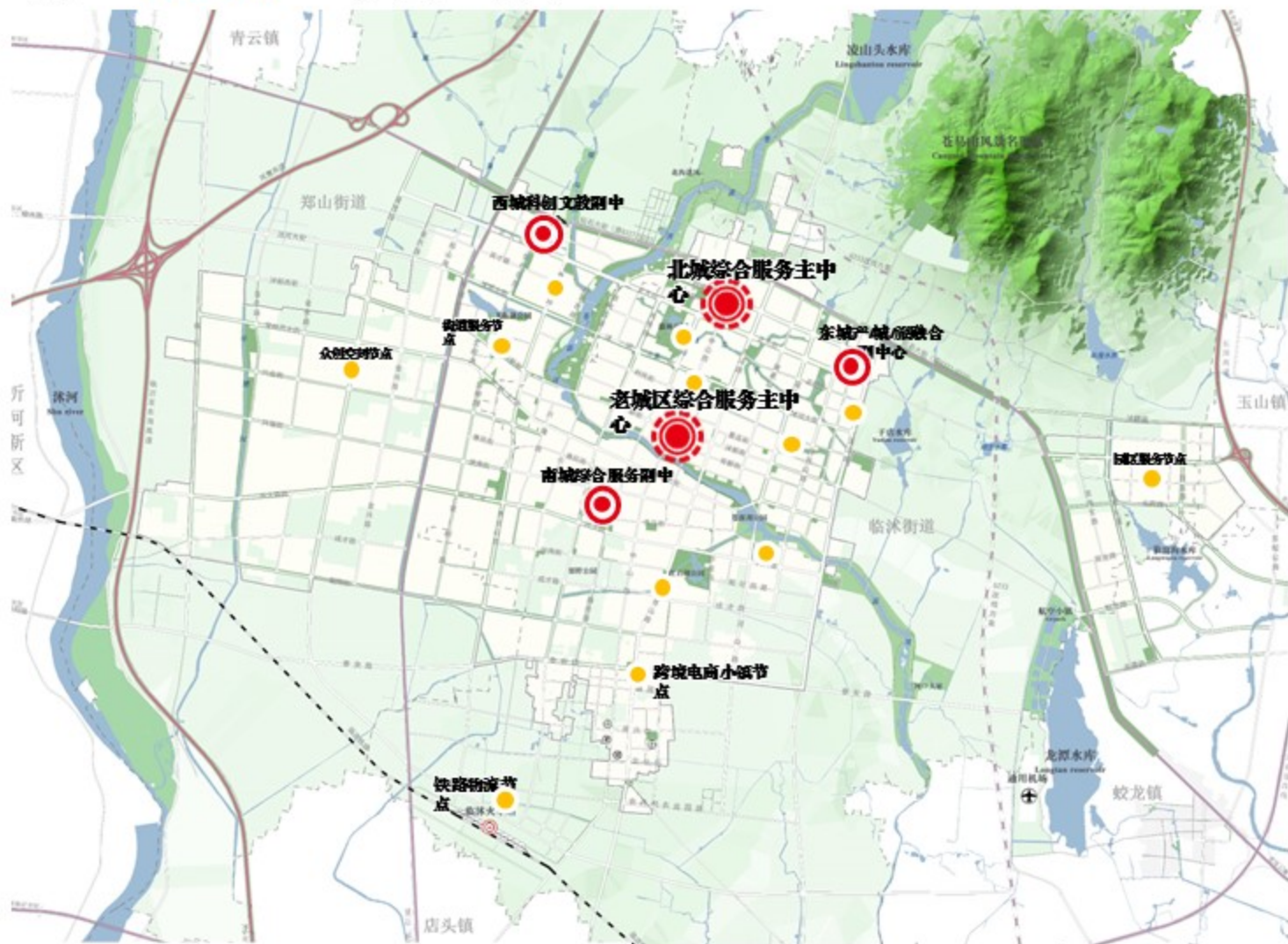


▲ 中心城区总体城市设计图

## 5.4 建设人本宜居城市

### 》以人民为中心，完善中心城区公共中心体系

#### 构建“2+3+N”公共中心体系



▲ 中心城区公共中心规划图

**2个主中心：**  
强化中心城市职能

**3个片区中心：**  
支撑片区组团空间拓展。

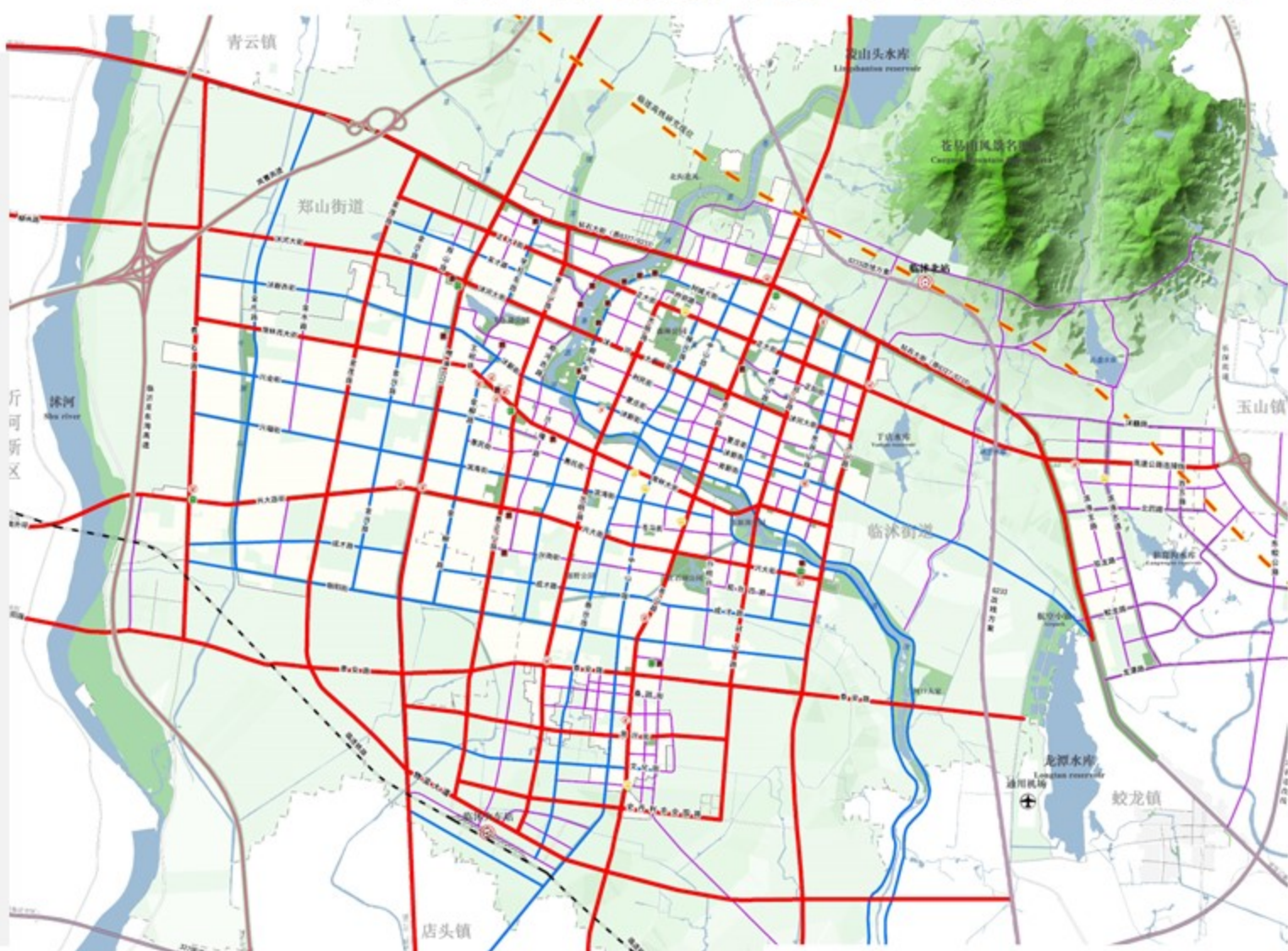
**N个节点：**  
基于15分钟社区生活圈，完善相应功能

### 》构筑便捷高效的综合交通体系

**强化外联骨架：**  
加强沂沭一体化、产城融合骨干路网

**完善片区路网：**  
重点完善西城、东城、经开区、滨海产业园路网。

**细化支路体系：**  
打通断头路，提升支路网密度



▲ 中心城区综合交通规划图

## 5.5 有序推进城市更新

» 划定城市更新重点片区，针对不同类型采用差异化引导

### 老旧小区、城中村更新



- 加快补齐短板，提升人居环境品质，分类开展城中心棚户、老旧小区改造，完善公共服务配套，增加绿地开敞空间

### 低效产业用地更新

- 盘活低效工业，为新型产业和公共功能转换空间，鼓励利用旧厂房、旧仓库改造建设现代公共服务和创新载体



### 旧市场更新



- 积极疏解老城区旧市场，探索多样化运营模式，引导旧市场自住更新，激发城市活力与商业潜能

### 老旧事业单位

- 疏解老城区过于集中的公共服务设施，逐步引导分散的机关单位进一步集中，完善停车、绿地及其他民生功能。



06

# 保障机制

SAFEGUARD MEASURES

5.1 完善规划管理机制

5.2 建立规划“一张图”

5.3 保障近期项目实施





## 5.1 完善规划管理机制

□ 构建“县-乡镇”协同的纵向传导机制

□ 建立有效约束的横向部门衔接机制

□ 完善规划落地的实施管理机制

□ 建立科学有效的规划监测评估预警机制

□ 逐步建立完善的地方法规政策体系

## 5.2 建立规划“一张图”

建立统一的国土空间基础信息平台，形成全县国土空间规划“一张图”，实施监督管理系统，结合临沭县国土空间开发保护指标体系，建立差异化的监督措施。

## 5.3 保障近期项目实施

### 梳理项目清单

- 梳理临沭县“十四五”重点项目清单，形成十四五重点项目清单表。
- 摸底各部门规划期间重点建设诉求，合理纳入国土空间规划体系。

### 项目分级分类

- 按照项目类别及实施时间，对重点项目进行分类分级。
- 优先保障民生以及基础设施类项目。

### 制定实施计划

- 根据项目选址范围或拟选址范围，衔接国土空间规划，保障重点项目建设诉求。

# 临沭县国土空间总体规划（2021-2035年）

TERRITORIAL SPATIAL PLANNING OF LINSHU

## 期待您的建议与意见

- 1、公示时间：2023年2月6日起至3月8日，共30天
- 2、公示方式：临沭县人民政府门户网站（<https://www.linshu.gov.cn/>）  
“临沭县自然资源和规划局” 微信公众号

3、公众意见收集途径：社会各界可通过信件邮寄，电话或发送电子邮件方式提交（请在邮件名称或信封上标注“临沭县国土空间总体规划意见建议”字样）

电子邮箱：lsgtjghk@163.com

联系电话：0539-6219211；接听时间：工作日8:30-15:30

邮寄地址：临沭县自然资源和规划局，沭新东街32号

邮编：672700

注：本征求意见稿为成果草案，所有数据和内容以最终批复为准。部分图片来源于网络，如有侵权请告知，予以删除。