



# 临沭县石门镇国土空间总体规划

## ( 2021-2035年 )

( 初稿 )

临沭县石门镇人民政府

浙江大学城乡规划设计研究院有限公司

浙江万维空间信息技术有限公司

2021.12

# 规划范围期限

## (1) 规划范围

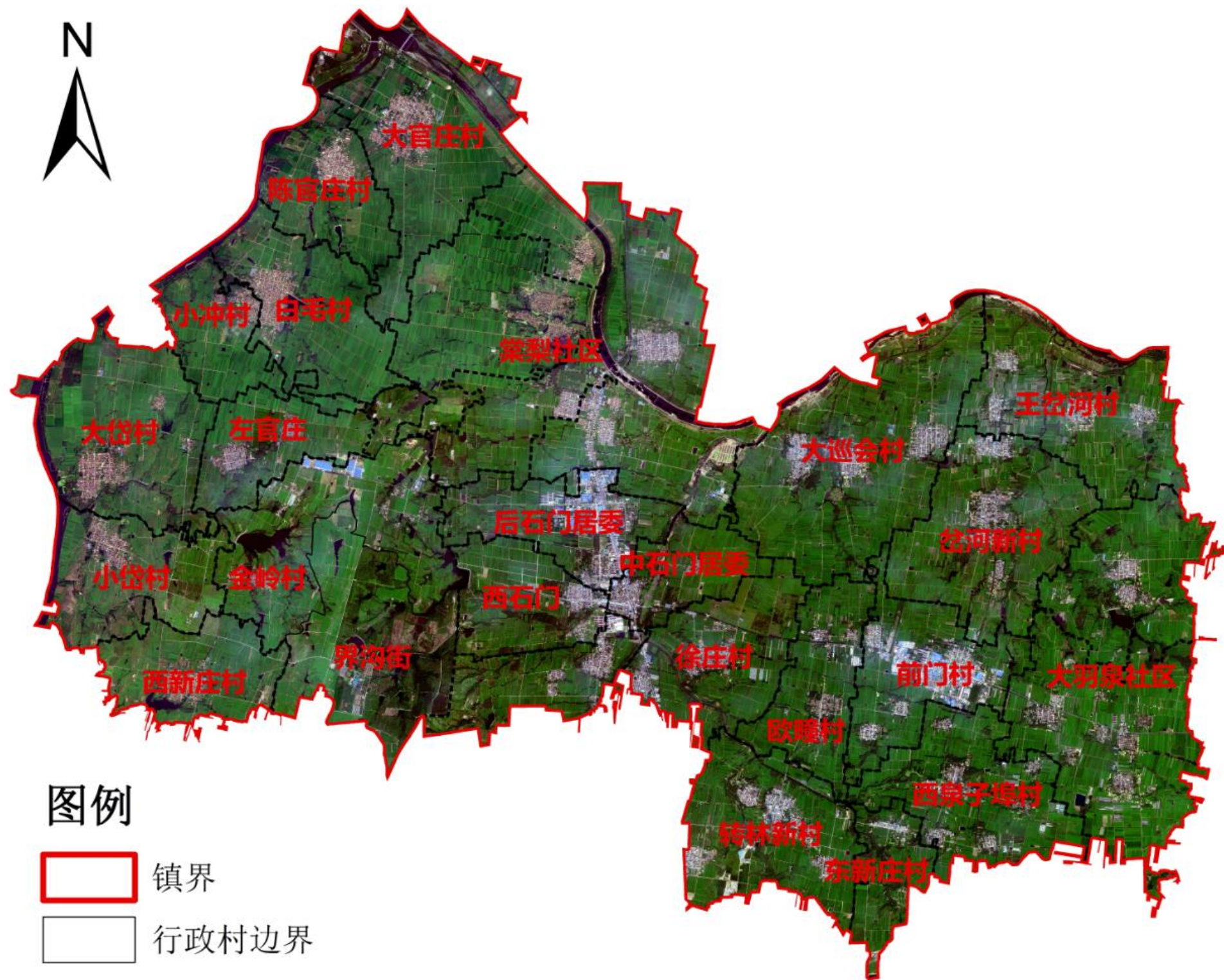
本次规划的范围包括石门镇所辖全部土地，全镇辖24个行政村50个自然村，镇域面积129.66平方公里（数据来源：三调），镇政府驻地后石门村。

## (2) 规划期限

本次规划基准年为2021年，近期目标年为2025年，规划目标年为2035年，展望至2050年。

## (3) 规划基础数据

以第三次全国国土调查为基础数据，以地理国情普查、地质环境调查和海洋、森林、草原、湿地、矿产等专项自然资源调查监测成果为补充，统一采用2000国家法蒂坐标系和1985国家高程基准作为空间定位基础。

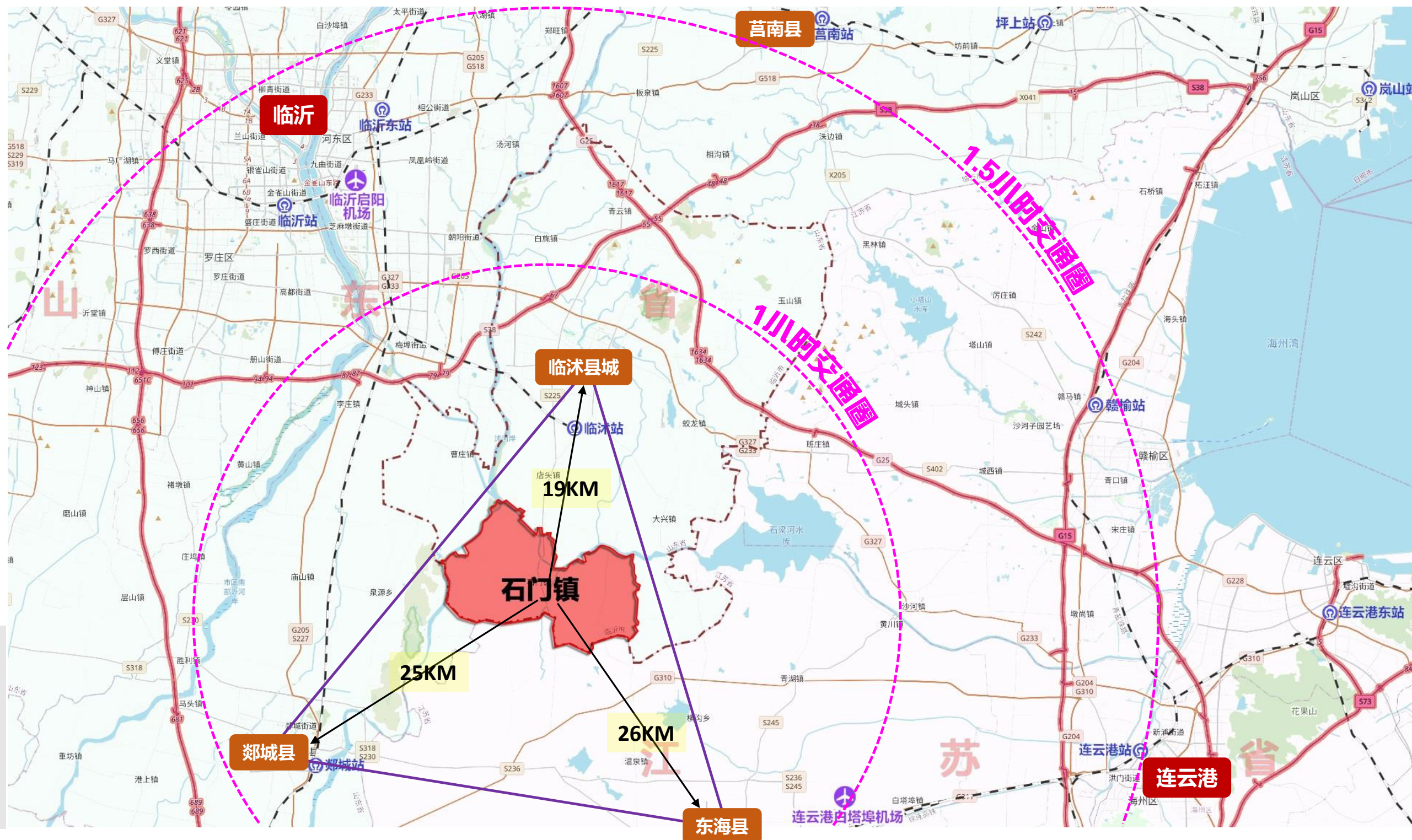


# 区域特征

## ■ 微观——三县交界、县域南部门户

- 石门镇位于江苏省东海县、山东省临沭县和郯城县三县交界处；
- 处于临沭县的最南端，是临沭的“南大门”；
- 镇中心距临沭县城19公里，半小时可达；
- 距郯城县县城25公里、距东海县县城26公里、距连云港白塔埠机场30公里，1小时内可达；
- 北距临沂市约38公里，东南至江苏连云港市53公里，处于两大地级市一个半小时交通圈内。

**石门镇拥有两省、两市、三县交界区位，是临沂-连云港协作发展的前方阵地，应做好与周边县市的交通及产业衔接。**



# 综合发展条件——经济发展

## ■ 区位优势特征

石门镇工业有一定基础，旅游业依托沭河古道也有一定基础，现代农业较发达，在2019年度镇街经济社会发展综合考核中列全县第三。

## ■ 国民经济发展现状（资料来源于：石门镇年度工作总结）

2019年，石门镇农林牧渔业总产值4.47亿元，粮食总产4.2万吨，肉类总产1万吨。有农业专业经济合作社156家，家庭农场86家。

2020年完成一般公共预算收入2606万，完成全年预算的109.5%，完成比例及同比增幅均列全县第3。

2020年石门规上企业完成工业总产值3.3亿、营业收入2.7亿；外资外贸全县第2。新增1家规上服务业企业、1家限额以上零售企业、2家规上工业企业，其中规上服务业实现零突破。

年份	规上工业总产值 (亿元)	规上营收 (亿元)	固定资产投资 (亿元)	公共预算收入 (万元)
2016	21.6 (工业总产值)	20.8 (工业总营收)	5.2	2477
2017	9.6	9.3	8.8	2551
2018	13.91	14.16	9.8	2081
2019	4.2	4.1	3.5	2221
2020	3.3	2.7	3.52	2606

### 第一产业

- 石门镇在农业上除粮食作物（小麦、玉米、花生、紫薯）外，其它特色经济作物以**蓝莓、桃、烤烟、蔬菜、苗圃、苹果、西瓜**为主，另有梨、草莓、葡萄和少量中药材。
- 石门现有规模养殖场30余家，专业户130余家，主要以**生猪、肉鸡、肉鸭**养殖为主。

### 第二产业

- 石门镇现有工业企业50多家，企业主要分布在**镇驻地工业集中区**和**前庄工业集中区**，已初步形成了两处集中工业区带动、向全镇辐射发展的产业发展格局。
- 其中规模以上企业7家，主要以**造纸、金属制品、磨料、家居用品、采矿、预制品**等行业为主。

### 第三产业

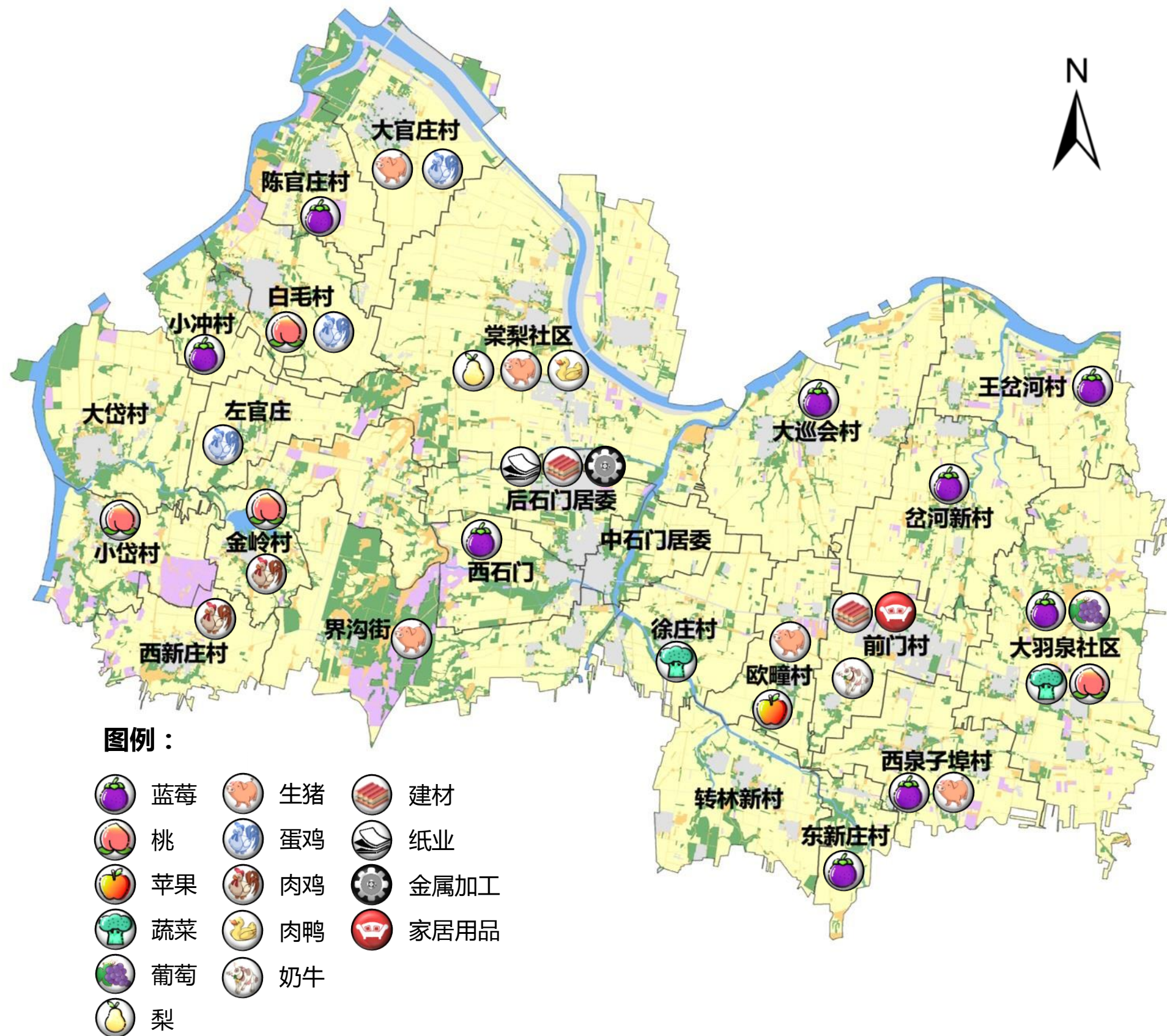
- 石门镇第三产业主要**依托沭河古道景区等自然资源和农业资源发展旅游服务业**，目前形成了**丹霞雪桃、沭马蓝莓、沭河古道粽香咸鸭蛋、围山河小米、沂蒙善粮**等特色旅游商品10余种。
- 2019年成功举办“**临沭县首届粽情端午文化旅游节**”。

# 综合发展条件——经济发展

## ■ 分村产业特色

石门镇分村产业特色统计表

行政村名称	村集体收入 (万元)	工厂数 (家)	特色产业
大官庄	43.1	2	养殖(生猪、蛋鸡)
陈官庄	2.03	1	蓝莓
白毛	6.63	2	雪桃、蛋鸡养殖
小冲	2.49	0	蓝莓
大岱	15.43	1	/
小岱	13.8	1	桃
西新庄	2.02	0	肉鸡养殖
左官庄	3.72	1	蛋鸡养殖
金岭	26.62	0	桃、肉鸡养殖
西石门	14.92	0	蓝莓
中石门	14.7	1	/
后石门	1.92	11	纸业、建材、金属加工
界沟	1.55	0	生猪养殖
徐庄	26.73	0	蔬菜
欧瞳	1.35	0	生猪养殖、苹果
转林新村	34.01	1	/
西泉埠	4.62	0	蓝莓、生猪养殖
东新庄	9.58	0	蓝莓
大羽泉	8.16	0	蔬菜、桃、蓝莓、葡萄
前门	28.61	19	建材、家居用品、奶牛养殖
棠梨社区	21.92	1	梨、养殖(生猪、肉鸭)
王岔河	33.6	0	蓝莓
大巡会	18.52	0	蓝莓
岔河新村	0.73	1	蓝莓
总数	336.76	42	



# 综合发展条件——历史文化

## ■ 文化脉络

石门”自古有名，因镇内一河流经此处，两岸有巨石相对，形同门户，故名石门。

清代地方文人张宝信在《游石门记》一文中，作了详尽描述：“两岸巨石砰开，侧立百尺，若闾闾，日阖闾，若巨灵所劈者。河贯中而东注，夜间风水相激，霎霎凄凄，永夜潇潇，如闻雨声者，于是乎在。”相传孔丘弟子子路来郊地游学时，曾专来此处夜宿聆听。

## ■ 名胜古迹

境内有“琅琊八景”之一的“石门夜雨”、沭河古道、丹霞地貌、大官庄清代地主庄园、天河万亩生态园林场、小岱村原始“红石部落”等旅游资源。

名胜古迹统计表（资料来源：《临沭县石门镇总体规划-基础资料汇编》）

名称	位置
西石门社区-石门夜雨	西石门社区办公室前
沭河古道	大官庄村西老沭河河道
大官庄-清代地主庄园	大官庄村内
陈官庄-西汉古墓群	陈官庄村西南
养麦涧大汶口文化遗址	金岭（养麦涧）村东南
岱涧丹霞地貌	小岱村南
生态园林场（松影湖）	界沟街西
羽山	羽泉村南



### 图例

- 其他农用地
- 林地
- 园地
- 耕地

# 国土空间开发利用现状——建设用地

## ■ 乡村现状风貌

石门镇村庄按照其现状建筑风貌和人居环境，整体风貌划分为“优良、较好、一般、较差”四个类别：

- **优良**：村庄布局集中、建筑质量高、建筑风貌协调统一、乡村环境优美的村庄；
- **较好**：村庄布局相对集中、建筑质量整体较好、有一定景观绿化的村庄；
- **一般**：村庄布局相对集中、建筑质量一般、缺少绿化的村庄；
- **较差**：村庄布局分散、建筑质量较差、环境亟待整治提升的村庄。

风貌评价等级	数量	村庄名称
优良	4	陈官庄、小岱村、西石门、大官庄
较好	7	金岭村、棠梨社区、大岱村、后石门、王岔河村、西泉子埠村、转林新村
一般	9	中石门、小冲村、前门村、白毛村、左官庄、西新庄村、徐庄村、东新庄村、大巡会村
较差	4	欧瞳村、岔河新村、大羽泉社区、界沟街

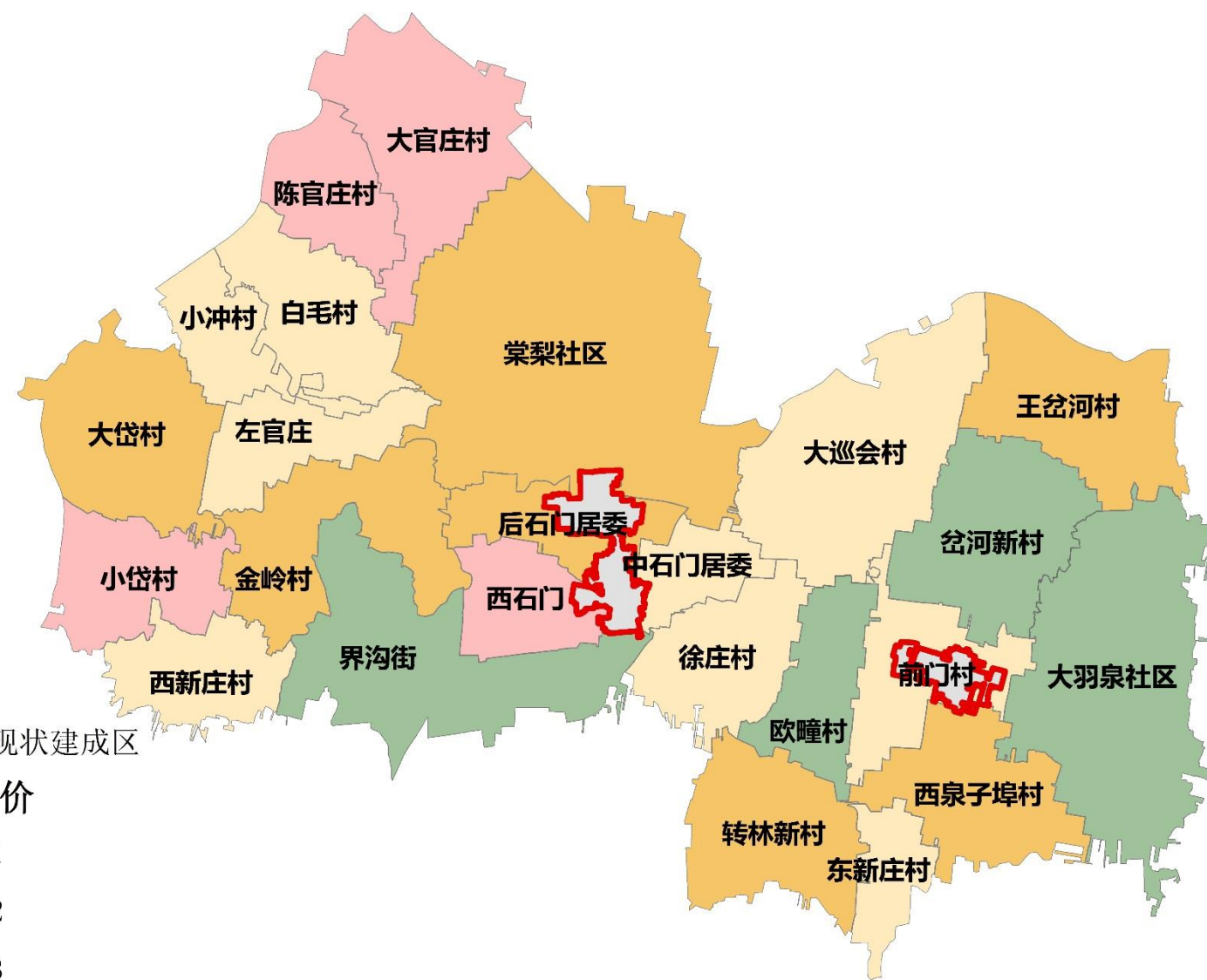


### 图例

现状建成区

风貌评价

- 1
- 2
- 3
- 4



风貌优良



风貌较好



风貌一般



风貌较差





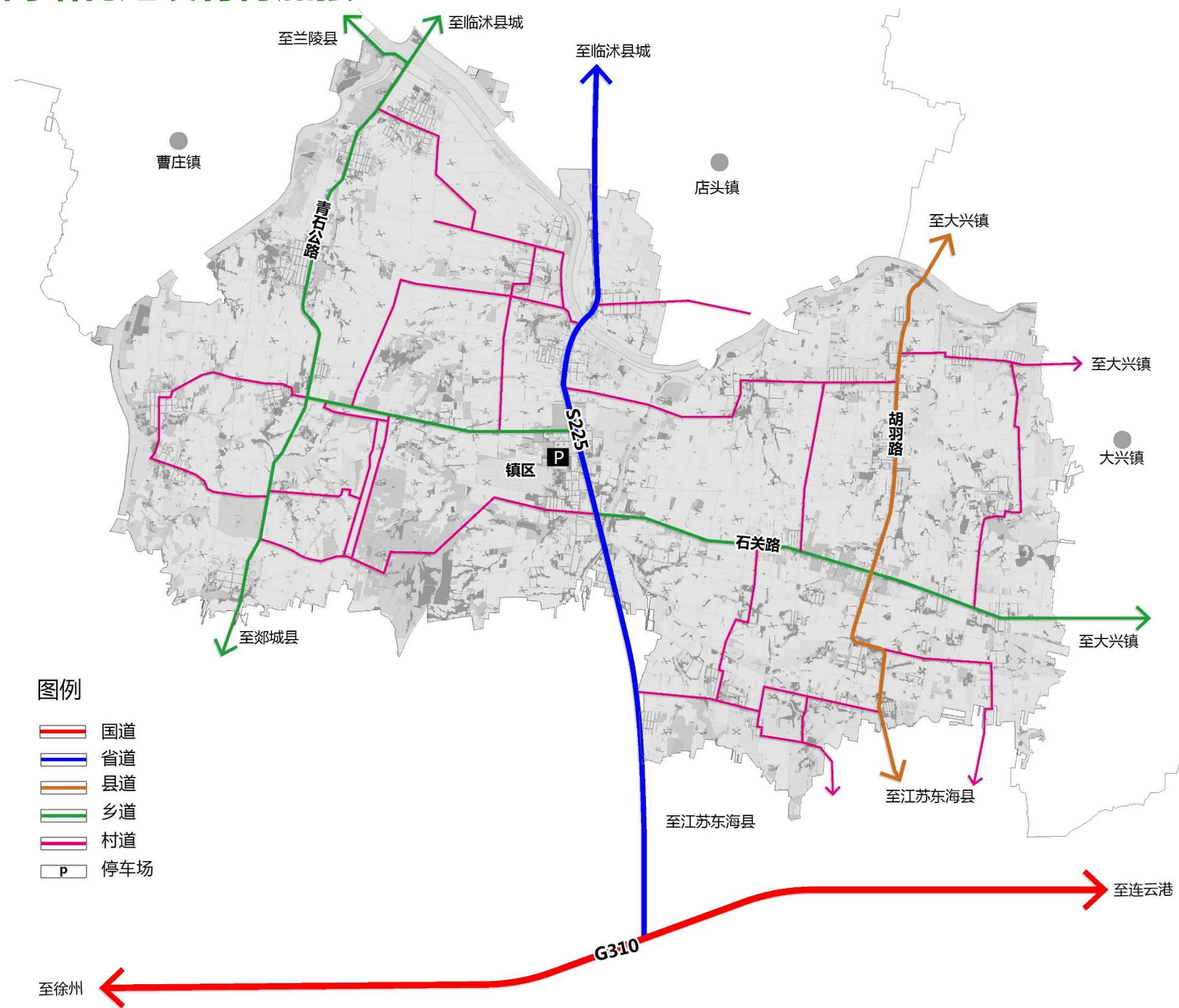


# 国土空间开发利用现状——综合交通

## ■ 综合交通——以省道、县乡道为骨干，乡村道路网络化建设有待加强

**对外交通：**省道225从镇中心南北穿过，北至临沭县城，南与G310国道相连，可达连云港，对外交通便捷；

**内部交通：**青石公路、胡羽路两条县乡公路成两翼在镇域东、西部纵向经过，石关路（观石公路）从镇域中部横向穿过，村庄联系便利。



# 特征总结

## 优势与机遇

- 区位特征凸显 · 临沭县“南大门”，对外交通便利，门户形象地位突出
- 产业融合发展 · 旅游产业稳步发展，带动特色农产品销售增收
- 生态家底尚可 · 沭河、新沭河、石门河等水网纵横，沭河古道、松影湖、丹霞地貌等景区景点丰富
- 公服配套良好 · 幼儿园、中小学配套设施完善



## 问题与挑战

- 生态价值转换不足 · 景区配套设施不完善，旅游产品层次较低
- 耕地保护任务艰巨 · 现状耕地和永久基本农田总量较难实现占补平衡
- 城乡生活品质不高 · 镇区和村庄公共开敞空间不足，给排水设施有待完善，宜居生活品质有差距
- 土地集约化程度低 · 镇域内自然村分布零散，稳定耕地与村庄建设用地穿插较多



鲁南**丹霞地貌生态示范镇**

沭河文化带上的**农旅小镇**

临沭重要的**特色农产品生产基地**

临沭县**南部形象门户**

# 发展战略——战略措施

## 区域协同化

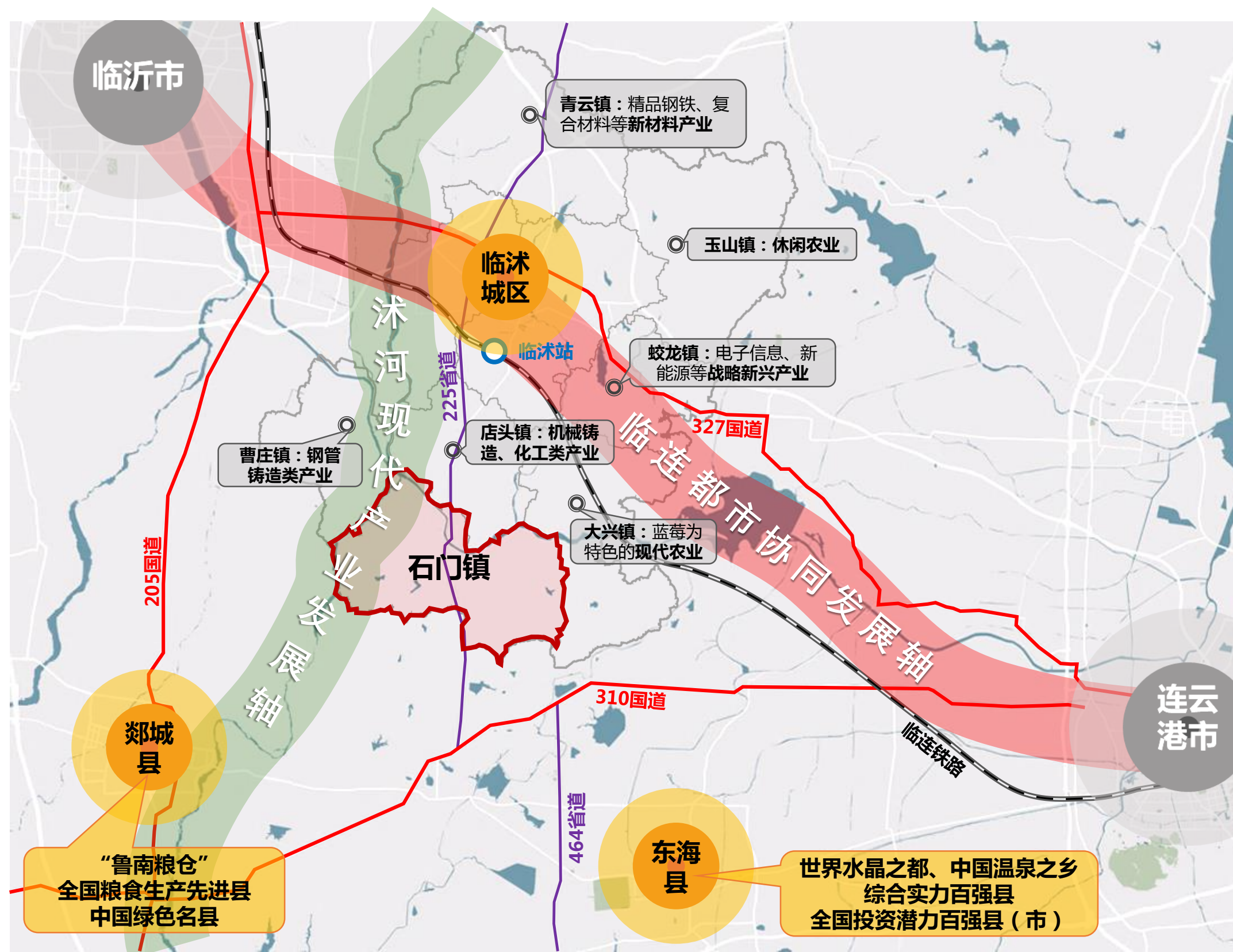
——分析资源差异，找出错位发展契机，与周边乡镇协同联动发展。

### □ 交通协同——完善城乡交通网络

- 加强与临沭城区和临沭火车站的交通联系；
- 对接310国道和沭郊公路，衔接东海县城与郯城县城，打造三县交通中转地与临沭门户地。

### □ 产业协同——以现代农业、文旅产业为核心

- **一产**：联动郯城县，打造绿色发展与现代农业示范区，以沭河为纽带，共建沭河沿岸高效生态特色农业长廊，以水果、苗木和蔬菜为特色，大力发展科技农业、观光农业和休闲农业；
- **二产**：立足自身基础提质增效，借力东海县，承接造纸和纸制品业、农副食品加工业等产业转移外延；
- **三产**：依托区位优势，镇区升级区域商贸服务功能，将旅游开发与美丽乡村建设、农业观光相结合，镇域发展休闲旅游业。



# 总体格局

## 一主一次四轴一平台，两廊三带三基底多节点

### 开发格局——“一主一次两轴两带”

#### □ 一主：石门中心镇区

作为石门镇发展核心区，升级拓展第二产业、积极发展服务性产业，完善城镇配套设施，形成经济的增长中心。

#### □ 一次：前庄发展次中心

镇域东部产业发展平台和生活服务中心。

#### □ 四轴：南北城镇综合发展轴（依托225省道）

东西镇域联动发展轴（依托观石公路）

东西两条乡村振兴轴（依托青石公路、胡羽路）

#### □ 一平台：镇域西南农旅生态休闲平台

### 保护格局——“两廊三带三基底多节点”

□ 两廊：新沭河源生态景观廊道以及沭河古道生态旅游廊道；

□ 三带：沿石门河、转林河、玉溪河等现状水系打造滨水生态带；

□ 三基底：东部田园生态基底发展以粮油、蓝莓特色农业种植为主体；南部田园基底以蔬菜林果种植为主体；北部田园基底以种养结合的现代高效农业为主体。

□ 多节点：沭河古道水利枢纽、松影湖、丹霞山、荞麦涧水库等生态节点。



# 国土生态安全格局——生态网络格局

## “两轴三带三基底多节点”

### □ 2条生态轴

以沭河古道、新沭河形成生态保护轴；

### □ 3条景观带

以玉溪河、石门河-转林河等现状河流形成滨水观光带；

### □ 3大田园基地

发挥农田生态基质功能，形成“一心两轴三带三基质”的生态网络格局，系统保护水林田资源。

### □ 1+N个生态节点

1-以园林场打造森林公园核心生态景观节点；

N-岱涧丹霞山、沭河古道水利枢纽（三角洲）、养麦涧水库、小岱水库、南天门水库、大峪子水库等重要生态节点。



# 国土生态安全格局——农业生产格局

## “一带·两翼”

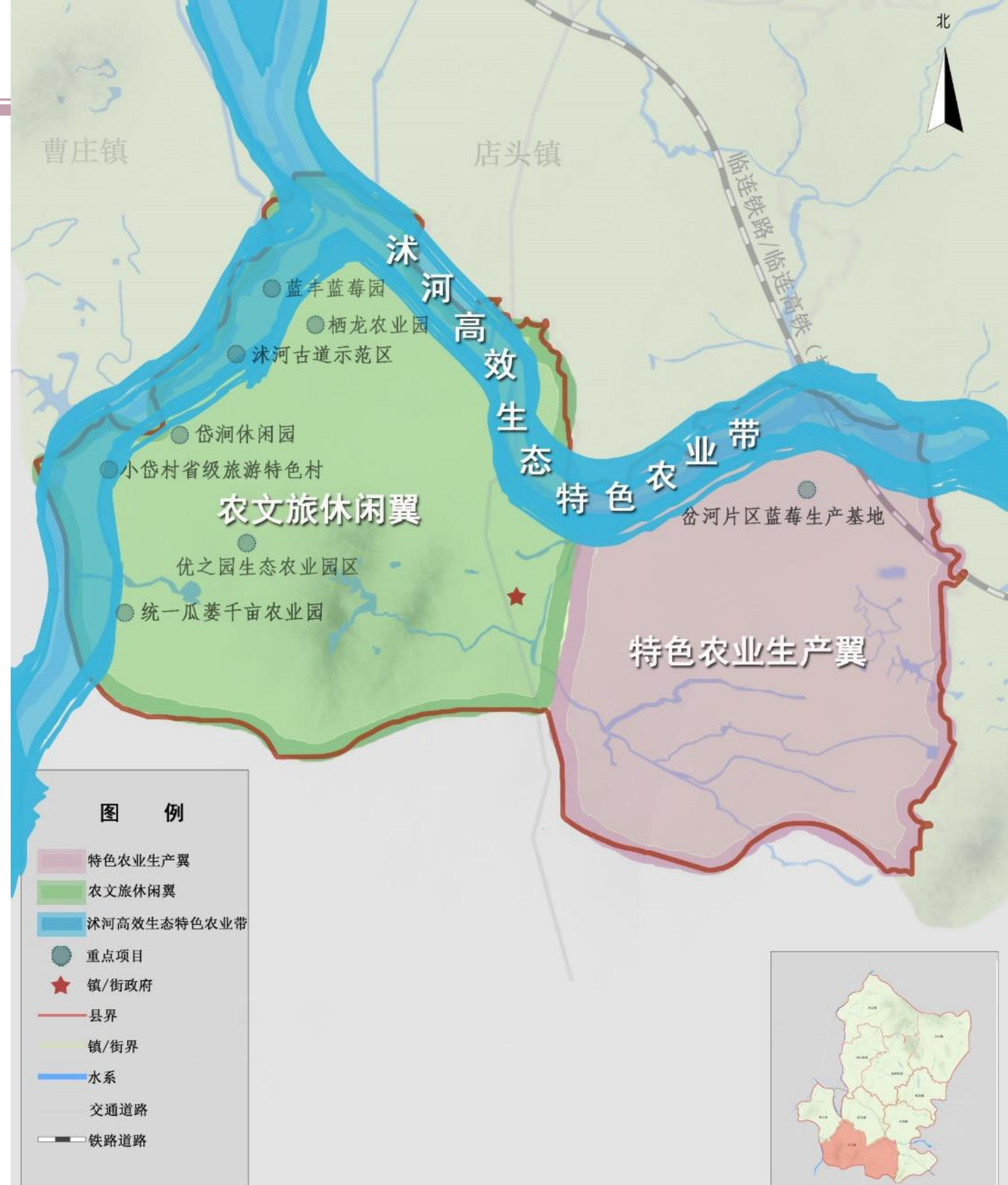
### □ 一带

沭河高效生态特色农业带

### □ 两翼

**西部农文旅休闲翼：**大力打造沭河古道示范区，加快美丽乡村建设和人居环境改善，注重产村景融合发展，提升总体基础设施和公共服务水平，规划休闲农业全域旅游环线，串联蓝莓园、栖龙农业园、小岱美丽乡村、松影湖景区等，实现农文旅协同发展；

**东部特色农业生产翼：**巩固好花生等传统产业，重点发展蓝莓、雪桃、瓜蒌等特色产业，加快高标准农田建设，加强农村人才和致富带头人培养，通过园区建设，带动周边村民创收致富。



# 国土空间开发利用布局——镇村发展格局

## 镇村生活空间格局

结合村庄现状用地布局、设施情况和未来发展方向，以及和谐宜居镇村体系的构建思路，规划镇域形成：

### “2+7”镇-村两级社区生活圈

名称	服务范围 (km)	服务对象	建设目标	供给方式
城镇综合服务区	30分钟车行可达	整个镇域	融合城乡	存量利用、适度扩建
乡村社区生活圈	15分钟车行可达	乡村社区	完善供给	设施整合、连线成片

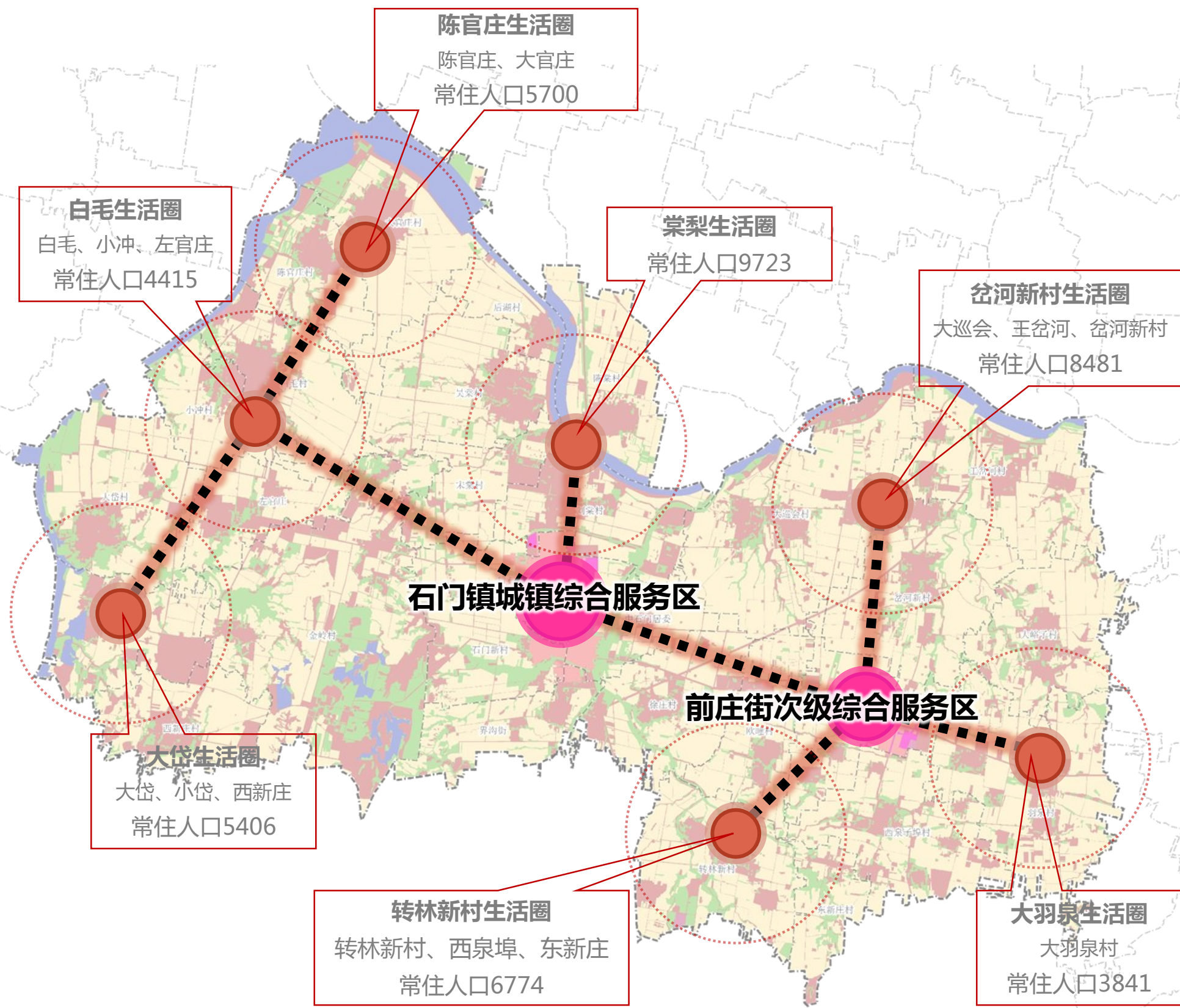
#### 一主一次两个城镇综合服务区：

**石门镇城镇综合服务区：**承担整个镇域生产、生活、旅游集散等综合服务功能；

**前庄街次级综合服务区：**为产业发展、职工居住以及周边村庄提供综合配套服务。

#### 七个15分钟乡村社区生活圈：

陈官庄乡村生活圈	陈官庄、大官庄	5700人	余下村庄 依托城镇 综合服务区完善 生活圈配套
白毛乡村生活圈	白毛、小冲、左官庄	4415人	
大岱乡村生活圈	大岱、小岱、西新庄	5406人	
棠梨乡村生活圈	棠梨社区	9723人	
岔河新村乡村生活圈	大巡会、王岔河、岔河新村	8481人	
大羽泉乡村生活圈	大羽泉村	3841人	
转林新村乡村生活圈	转林新村、西泉埠、东新庄	6774人	





规划构建以**加工制造业为主导**，**现代高效农业为基础**，**旅游服务产业做支撑**的“**4+3+2**”产业发展体系  
形成一个**质优高效、科技领先、绿色生态**的现代产业发展集群

## 4+3+2

### 4大核心加工制造业

落实县域产业战略，重点发展**有色金属制造业**，作为临沭县高端装备和新材料产业的重要补充；提升**造纸、家具两大优势产业**，扩大规模、提质增效，打造石门特色品牌；拓展**农副产品精深加工业**，挖掘“丹霞雪桃、沭马蓝莓、临沭花生、沭河古道粽香咸鸭蛋、前庄奶牛”等地域品牌优势，延伸加工产品链，发展高附加值特色产品。

+

### 3大示范性现代农业产业

#### 发展3大示范性农业产业

- 花生、粮油为主体的传统农业
- 蓝莓、雪桃、瓜蒌等特色农业
- 生猪、肉鸡、肉鸭为主体的养殖业

+

### 2大旅游服务产业

镇区积极发展餐饮住宿、商品交易等**商贸服务业**，打造镇旅游服务中心；镇域依托沭河古道风景区、红色文化及汉文化遗址、生态农业景观、美丽乡村等资源开发生态观光、文化体验、乡村休闲三大旅游产品，构建农文商旅深度融合的**休闲旅游业态**。